



ANALIZA STANU GOSPODARKI ODPADAMI na terenie Związku Międzygminnego „Gospodarka Komunalna” za 2018 rok



Analiza obejmuje obszar 12 gmin:
Gmina Miasto Ełk, Gmina Ełk, Gmina Kalinowo, Gmina Prostki, Gmina Stare Juchy,
Gmina Kowale Oleckie, Gmina Olecko, Gmina Świętajno, Gmina Wieliczki,
Gmina Dubeninki, Gmina Gołdap, Gmina Biała Piska.

Ełk, kwiecień 2019 r.

Data wykonania: 19.04.2019 r.

Opracowanie: Klaudia Supińska – ZMGK w Ełku
Krzysztof Wilczyński - ZMGK w Ełku

Spis treści:

1. Wprowadzenie	6
1.1. Cel przygotowania analizy	6
1.2. Regulacje prawne z zakresu gospodarowania odpadami	6
2. Związek Międzygminny „Gospodarka Komunalna” z siedzibą w Ełku	9
2.1. Powołanie Związku Międzygminnego „Gospodarka Komunalna”	9
2.2. Zadania statutowe	9
2.3. Charakterystyka Związku Międzygminnego „Gospodarka Komunalna”	11
2.3.1 Położenie	11
2.3.2 Ukształtowanie terenu	11
2.3.3 Podział administracyjny, system osadniczy oraz liczba mieszkańców	12
3. Działalność uchwałodawcza gmin członkowskich w związku z wejściem w życie nowej ustawy o utrzymaniu czystości i porządku w gminach	15
4. Postępowanie przetargowe na odbiór odpadów komunalnych	16
5. Model ustalania opłat za gospodarkę odpadami	20
6. Informacja o odpadach komunalnych odebranych z obszaru ZMGK	24
6.1 Informacja o masie poszczególnych rodzajów odpadów komunalnych odebranych z obszaru gmin	24
6.2 Masa odpadów o kodzie 20 03 01 i ex 20 03 01 odebranych z obszarów miejskich i wiejskich	25
6.3 Średnia ilość odpadów na mieszkańca	25
6.4 Osiągnięte poziomy recyklingu, przygotowania do ponownego użycia i odzysku innymi metodami oraz ograniczenia masy odpadów komunalnych ulegających biodegradacji przekazywanych do składowania w ZMGK	28
6.4.1 Poziom ograniczenia masy odpadów komunalnych ulegających biodegradacji przekazywanych do składowania	28
6.4.2 Poziom recyklingu i przygotowania do ponownego użycia papieru, metali, tworzyw sztucznych i szkła	28
6.4.3 Poziom recyklingu, przygotowania do ponownego użycia i odzysku innymi metodami innych niż niebezpieczne odpadów budowlanych i rozbiórkowych	29
6.5 Ilości odpadów komunalnych odebranych z terenu gmin	31
6.6 Ilości odpadów wysegregowanych z masy odpadów komunalnych przekazanych do PGO „Eko-MAZURY” Sp. z o.o.	32
6.7 Wykaz podmiotów wpisanych do rejestru działalności regulowanej uprawnionych do odbioru odpadów komunalnych z terenu ZMGK	34
7. Koszty funkcjonowania gospodarki odpadami w gminach	38
8. Przedsiębiorstwo Gospodarki Odpadami „Eko-MAZURY” Sp. z o.o. w Siedliskach k. Ełku jako RIPOK dla Regionu Wschodniego	39
8.1. Powołanie Spółki	39
8.2. Cel powstania Spółki	43
8.3. Punkty selektywnej zbiórki odpadów komunalnych	43
8.4. Odzysk i unieszkodliwianie odpadów komunalnych w PGO „Eko-MAZURY”	45
8.5. Sytuacja ekonomiczno-finansowa Spółki	47
9. Wykorzystanie odpadów typu RDF	49
10. Rekultywacja składowisk	49
11. Program usuwania azbestu	50
12. Podsumowanie i wnioski	53

Spis tabel:

Tabela 1	Jednostki podziału terytorialnego liczbą mieszkańców wg danych GUS	12
Tabela 2	Zestawienie liczby mieszkańców gmin należących do Związku Międzygminnego "Gospodarka Komunalna"	13
Tabela 3	Informacja o przetargach na odbiór odpadów komunalnych w gminach Związku Międzygminnego „Gospodarka Komunalna”	17
Tabela 4	Zestawienie cen za gospodarowanie odpadami komunalnymi	20
Tabela 5	Częstotliwość odbioru odpadów komunalnych z terenu gmin	22
Tabela 6	Ilości odpadów komunalnych odebranych z obszaru ZMGK wg sprawozdań podmiotów odbierających odpady [Mg]	24
Tabela 7	Ilości odpadów komunalnych o kodzie 20 03 01 i ex 20 03 01 odebranych z terenów miejskich i wiejskich z obszaru ZMGK wg sprawozdań podmiotów odbierających odpady [Mg] w latach 2013-2018	25
Tabela 8	Średnia ilość odpadów komunalnych na mieszkańca odebranych z terenów miejskich i wiejskich z obszaru ZMGK wg sprawozdań podmiotów odbierających odpady w latach 2012 – 2018	26
Tabela 9	Miesięczne ilości odpadów komunalnych odebranych z terenu ZMGK i przekazanych do PGO „Eko-MAZURY” w latach 2013 - 2018	31
Tabela 10	Ilości odpadów [Mg] powstałych podczas procesu odzysku lub unieszkodliwiania z masy odpadów komunalnych przekazanych do PGO „Eko-MAZURY” w latach 2016 – 2018	32
Tabela 11	Wykaz podmiotów wpisanych do rejestru działalności regulowanej w 2018 r.	34
Tabela 12	Koszty funkcjonowania gospodarki odpadami w gminach ZMGK w 2018 r.	38
Tabela 13	Wynik działalności Przedsiębiorstwa Gospodarki Odpadami „Eko- MAZURY” Sp. z o.o. za lata 2012-2018	48
Tabela 14	Wykaz składowisk odpadów komunalnych na terenie ZMGK (na podstawie danych od właścicieli składowisk)	50
Tabela 15	Wykonanie programu usuwania azbestu i wyrobów zawierających azbest dla ZMGK wg danych z Bazy Azbestowej znajdującej się pod adresem www.bazaazbestowa.gov.pl (styczeń 2019 r.)	51
Tabela 16	Zestawienie ilości usuniętego azbestu i wyrobów zawierających azbest przez ZMGK w 2018 r.	52

Spis rysunków:

Rysunek 1	Podział administracyjny Regionu Wschodniego	14
Rysunek 2	Plan zagospodarowania terenu PGO „Eko-MAZURY” Sp. z o.o.	42
Rysunek 3	Podział Regionu Wschodniego na podregiony	44

Spis wykresów:

Wykres 1	Liczba mieszkańców ZMGK w latach 2010 - 2017 wg danych GUS	13
Wykres 2	Przewidywana prognoza demograficzna dla obszaru ZMGK wg danych GUS	15
Wykres 3	Poziom cen ustalony od 1 mieszkańca za odpady komunalne zmieszane i selektywne	21
Wykres 4	Średnia ilość odpadów w gminach na mieszkańca w latach 2012-2018	27
Wykres 5	Poziom ograniczenia masy odpadów komunalnych ulegających biodegradacji przekazywanych do składowania	28
Wykres 6	Poziom recyklingu i przygotowania do ponownego użycia papieru, metali, tworzyw sztucznych i szkła	29
Wykres 7	Poziom recyklingu, przygotowania do ponownego użycia i odzysku innymi metodami innych niż niebezpieczne odpadów budowlanych i rozbiórkowych	29
Wykres 8	Poziom recyklingu i przygotowania do ponownego użycia papieru, metali, tworzyw sztucznych i szkła w 2018 r. w przypadku wyliczania przez każdą gminę oddzielnie	30
Wykres 9	Miesięczne ilości odpadów komunalnych odebranych z terenu ZMGK i przekazanych do PGO „Eko-MAZURY” Sp. z o.o. w latach 2013 - 2018	31
Wykres 10	Ilości odpadów [Mg] powstałych podczas procesu odzysku lub unieszkodliwiania z masy odpadów komunalnych przekazanych do PGO „Eko-MAZURY” Sp. z o.o. w latach 2016-2018	33
Wykres 11	Wykonanie programu usuwania azbestu i wyrobów zawierających azbest dla ZMGK wg danych z Bazy Azbestowej styczeń 2019 r.	52

Spis stosowanych skrótów:

ZMGK – Związek Międzygminny „Gospodarka Komunalna” z siedzibą w Ełku.

PGO „Eko-MAZURY” - Przedsiębiorstwo Gospodarki Odpadami „Eko-MAZURY” Sp. z o. o. w Siedliskach k. Ełku.

RIPOK - Regionalna Instalacja Przetwarzania Odpadów Komunalnych.

WPGO - Plan Gospodarki Odpadami dla województwa warmińsko-mazurskiego.

NFOŚiGW - Narodowy Fundusz Ochrony Środowiska i Gospodarki Wodnej w Warszawie.

WFOŚiGW – Wojewódzki Fundusz Ochrony Środowiska i Gospodarki Wodnej w Olsztynie.

GUS – Główny Urząd Statystyczny.

1. Wprowadzenie

1.1. Cel przygotowania analizy

Niniejszy dokument stanowi roczną analizę stanu gospodarki odpadami komunalnymi na terenie 12 gmin należących do Związku Międzygminnego „Gospodarka Komunalna”, sporządzoną w celu weryfikacji możliwości technicznych i organizacyjnych gmin w zakresie gospodarowania odpadami komunalnymi.

Analizę sporządzono na podstawie:

- art. 3 ust. 2 pkt. 10 oraz art., 9tb ust. 1 ustawy z dnia 13 września 1996 r. o utrzymaniu czystości i porządku w gminach (Dz. U. z 2018 r. poz. 1454, z późn. zm.), w tym:
 - a) możliwości przetwarzania zmieszanych odpadów komunalnych, odpadów zielonych oraz pozostałości z sortowania odpadów komunalnych przeznaczonych do składowania,
 - b) potrzeb inwestycyjnych związanych z gospodarowaniem odpadami komunalnymi,
 - c) kosztów poniesionych w związku z odbieraniem, odzyskiem, recyklingiem i unieszkodliwianiem odpadów komunalnych,
 - d) liczby mieszkańców,
 - e) liczby właścicieli nieruchomości, którzy nie zawarli umowy, o której mowa w art. 6 ust. 1, w imieniu których gmina powinna podjąć działania, o których mowa w art. 6 ust. 6–12,
 - f) ilości odpadów komunalnych wytwarzanych na terenie gminy,
 - g) ilość zmieszanych odpadów komunalnych, odpadów zielonych odbieranych z terenu gminy oraz powstających z przetwarzania odpadów komunalnych pozostałości z sortowania i pozostałości z mechaniczno-biologicznego przetwarzania odpadów komunalnych przeznaczonych do składowania,
- oraz § 7 ust. 1 pkt 10) Statutu Związku Międzygminnego „Gospodarka Komunalna”.

1.2. Regulacje prawne z zakresu gospodarowania odpadami

Przy sporządzaniu niniejszej analizy opierano się o dokumenty o charakterze strategicznym, tj.:

- 1) ustawa z dnia 13 września 1996 r. o utrzymaniu czystości i porządku w gminach (Dz. U. z 2018 r. poz. 1454, z późn. zm.)
Ustawa o utrzymaniu czystości i porządku w gminach określa zadania gminy oraz obowiązki właścicieli nieruchomości dotyczące utrzymania czystości i porządku, a także warunki udzielania zezwoleń podmiotom świadczącym usługi w zakresie objętym regulacją ustawy.
- 2) Plan Gospodarki Odpadami dla województwa warmińsko - mazurskiego na lata 2016-2022 przyjęty uchwałą Nr XXIII/523/16 SEJMIKU WOJEWÓDZTWA WARMIŃSKO-MAZURSKIEGO z dnia 28 grudnia 2016 r.

Plan Gospodarki Odpadami dla Województwa Warmińsko-Mazurskiego stanowi realizację przepisów Dyrektywy Parlamentu Europejskiego i Rady 2008/98/WE z dnia 19 listopada 2008 r. w sprawie odpadów oraz uchylającej niektóre dyrektywy, jak również ustawy z dnia 14 grudnia 2012 r. o odpadach oraz ustawy z dnia 13 września 1996 r. o utrzymaniu czystości i porządku w gminach.

Wojewódzki Plan Gospodarki Odpadami opracowany został w celu osiągnięcia celów założonych w polityce ekologicznej państwa, wdrażania hierarchii postępowania z odpadami oraz zasady bliskości, a także stworzenia w województwie zintegrowanej sieci instalacji gospodarowania odpadami, spełniających wymagania ochrony środowiska.

- 3) Krajowy Plan Gospodarki Odpadami 2022 przyjęty uchwałą nr 88 RADY MINISTRÓW z dnia 1 lipca 2016 r. (M.P. z 2016 r. poz. 784).

Krajowy Plan Gospodarki Odpadami wyznacza szczegółowe kierunki i cele gospodarki odpadami komunalnymi. Zakłada on rozwój selektywnego zbierania odpadów, budowę instalacji do odzysku materiałowego i energetycznego oraz ograniczenie składowania odpadów wyłącznie do odpadów przetworzonych.

oraz o inne dokumenty, takie jak:

- 4) Polityka Ekologiczna Państwa w latach 2009-2012 z perspektywą do roku 2016, przyjęta uchwałą Sejmu Rzeczypospolitej Polskiej z dnia 22 maja 2009 r. (M.P. Nr 34, poz. 501);
- 5) ustawa z dnia 14 grudnia 2012 r. o odpadach (Dz. U. z 2018 r. poz. 992, z późn. zm.).
Ustawa o odpadach określa zasady postępowania z odpadami w sposób zapewniający ochronę życia i zdrowia ludzi oraz ochronę środowiska z zasadą zrównoważonego rozwoju, a w szczególności zasady zapobiegania powstawaniu odpadów lub ograniczania ilości odpadów i ich negatywnego oddziaływania na środowisko, a także odzysku lub unieszkodliwiania odpadów.
- 6) ustawa z dnia 27 kwietnia 2001 r. Prawo ochrony środowiska (Dz. U. z 2018 r., poz. 799, z późn. zm.).
Prawna ochrona środowiska wyraża się w regulacji określonych działań, podejmowanych wobec środowiska, a polegających w szczególności na: racjonalnym gospodarowaniu (pozyskiwaniu i wykorzystaniu) zasobów środowiska, czyli jego składników mających znaczenie gospodarcze lub służących do zaspokojenia potrzeb bytowych człowieka; zachowywaniu elementów środowiska w stanie pierwotnym lub możliwie najbardziej do niego zbliżonym (zapobieganie zmianom istniejącego stanu lub przywracanie naruszonego stanu pierwotnego); kształtowaniu środowiska dla uzyskania założonych walorów z punktu widzenia zaspokajania potrzeb człowieka (w tym restaurowanie i uzdrawianie zniszczonych elementów); zapobieganiu wprowadzania zanieczyszczeń, rozumianych jako zjawiska fizyczne, stany, formy substancji i energii o charakterze, ilości czy jakości nienaturalnej dla środowiska, naruszające jego równowagę.
- 7) ustawa z dnia 13 czerwca 2013 r. o gospodarce opakowaniami i odpadami opakowaniowymi (Dz.U. 2019 r. poz. 542).
Ustawa o opakowaniach i odpadach opakowaniowych określa wymagania, jakim muszą odpowiadać opakowania ze względu na zasady ochrony środowiska oraz sposoby postępowania z opakowaniami i odpadami opakowaniowymi, zapewniające ochronę życia i zdrowia ludzi oraz ochronę środowiska, zgodnie z zasadą zrównoważonego rozwoju.

- 8) Rozporządzenie Ministra Środowiska z dnia 15 grudnia 2017 r. ws. poziomów ograniczenia masy odpadów komunalnych ulegających biodegradacji przekazywanych do składowania oraz sposobu obliczania poziomu ograniczania masy tych odpadów (Dz. U. z 2017 r. poz. 2412).
Rozporządzenie określa poziomy ograniczenia masy odpadów komunalnych ulegających biodegradacji przekazanych do składowania, które gmina jest obowiązana osiągnąć w poszczególnych latach oraz sposób obliczania poziomu ograniczania masy tych odpadów.
- 9) Rozporządzenie Ministra Środowiska z dnia 14 grudnia 2016 r. ws. poziomów recyklingu, przygotowania do ponownego użycia i odzysku innymi metodami niektórych frakcji odpadów komunalnych (Dz.U. 2016 poz. 2167).
Rozporządzenie określa poziomy recyklingu i przygotowania do ponownego użycia następujących frakcji odpadów komunalnych: papieru, metali, tworzyw sztucznych i szkła, poziomy recyklingu, przygotowania do ponownego użycia i odzysku innymi metodami innych niż niebezpieczne odpadów budowlanych i rozbiórkowych w poszczególnych latach do dnia 31 grudnia 2020 r., a także sposób obliczania tych poziomów.
- 10) Rozporządzenie Ministra Środowiska z dnia 26 lipca 2018 r. w sprawie wzorów sprawozdań o odebranych i zebranych odpadach komunalnych, odebranych nieczystościach ciekłych oraz realizacji zadań z zakresu gospodarowania odpadami komunalnymi (Dz.U. 2018 poz. 1627)
- 11) Rozporządzenie Ministra Środowiska z dnia 09 grudnia 2014 r. ws. katalogu odpadów (Dz. U. z 2014 r. poz. 1923).

2. Związek Międzygminny „Gospodarka Komunalna” z siedzibą w Ełku

2.1 Powołanie Związku Międzygminnego „Gospodarka Komunalna”

Podstawą prawną powstania Związku jest art. 64 i 68 ustawy o samorządzie gminnym z dnia 8 marca 1990 r.

Związek Międzygminny „Gospodarka Komunalna” z siedzibą w Ełku został powołany przez Rady pięciu gmin położonych w granicach powiatu ełckiego (Miasto Ełk, Gmina Ełk, Gmina Kalinowo, Gmina Prostki, Gmina Stare Juchy).

W dniu 10.01.2004 r. Związek został wpisany do rejestru związków międzygminnych pod pozycją 259. Statut Związku Międzygminnego „Gospodarka Komunalna” ogłoszono w Dzienniku Urzędowym Województwa Warmińsko – Mazurskiego nr 8, poz. 173 w dniu 14 stycznia 2004 r.

Celem priorytetowym działania powstałego Związku było uporządkowanie gospodarki odpadami w gminach, w tym budowa zakładu unieszkodliwiania odpadów i rekultywacja składowisk oraz pozyskania na ten cel środków z zewnątrz.

Założenia Programu Operacyjnego Infrastruktura i Środowisko, Oś Priorytetowa II Gospodarka odpadami i ochrona powierzchni ziemi na lata 2007-2013, ukierunkowane były na wspieranie w głównej mierze przedsięwzięć zmierzających do utworzenia kompleksowych, skutecznych i efektywnych systemów i instalacji gospodarki odpadami komunalnymi, przeznaczonych do obsługi co najmniej 150 tys. mieszkańców. Aby możliwe było uzyskanie dofinansowania na budowę Zakładu Unieszkodliwiania Odpadów komunalnych w Siedliskach k. Ełku, Związek Międzygminny rozpoczął proces poszerzenia swoich struktur.

W 2005 r. do Związku przystąpiły gminy:

- z powiatu oleckiego: Gmina Kowale Oleckie, Gmina Olecko, Gmina Świętajno, Gmina Wieliczki,
- z powiatu gołdapskiego: Gmina Dubeninki, Gmina Gołdap,
- z powiatu piskiego: Gmina Biała Piska.

Finalnie członkami Związku Międzygminnego „Gospodarka Komunalna” zostało 12 gmin. Związek posiada osobowość prawną i wykonuje zadania publiczne w imieniu własnym i na własną odpowiedzialność.

2.2 Zadania statutowe

Zgodnie ze statutem do zadań Związku należy:

- 1) Budowa, rozbudowa, modernizacja, utrzymanie i eksploatacja regionalnej instalacji do przetwarzania i unieszkodliwiania odpadów komunalnych.
- 2) Ustanawianie selektywnej zbiórki odpadów komunalnych.
- 3) Organizacja punktów selektywnego zbierania odpadów komunalnych w:
 - a) Zakładzie Unieszkodliwiania Odpadów komunalnych w Siedliskach k. Ełku,
 - b) stacji przeładunkowej w Olecku,
 - c) stacji przeładunkowej w Kośmidrach,
 - d) stacji przeładunkowej w Białej Piskiej.

- 4) Tworzenie i prowadzenie punktów zbiórki zużytego sprzętu elektrycznego i elektronicznego pochodzącego z gospodarstw domowych w:
 - a) Zakładzie Unieszkodliwiania Odpadów komunalnych w Siedliskach k. Ełku,
 - b) stacji przeładunkowej w Olecku,
 - c) stacji przeładunkowej w Kośmidrach,
 - d) stacji przeładunkowej w Białej Piskiej.
- 5) Tworzenie i prowadzenie punktów zbierania odpadów wielkogabarytowych, odpadów budowlanych z gospodarstw domowych i popiołu w:
 - a) Zakładzie Unieszkodliwiania Odpadów komunalnych w Siedliskach k. Ełku,
 - b) stacji przeładunkowej w Olecku,
 - c) stacji przeładunkowej w Kośmidrach,
 - d) stacji przeładunkowej w Białej Piskiej.
- 6) Tworzenie i prowadzenie punktów zbierania odpadów pochodzących z gospodarstw domowych innych niż wymienione w pkt. 3, 4, 5 to jest: przeterminowanych leków, baterii i akumulatorów, świetlówek i innych odpadów zawierających rtęć, oleje odpadowe i tłuszcze jadalne w:
 - a) Zakładzie Unieszkodliwiania Odpadów komunalnych w Siedliskach k. Ełku,
 - b) stacji przeładunkowej w Olecku,
 - c) stacji przeładunkowej w Kośmidrach,
 - d) stacji przeładunkowej w Białej Piskiej.
- 7) Prowadzenie recyklingu w celu osiągnięcia jego poziomu określonego przepisami prawa.
- 8) Zapewnienie ograniczenia masy odpadów komunalnych ulegających biodegradacji i przekazywanych do składowania do poziomów określonych przepisami prawa.
- 9) Roczna sprawozdawczość z realizacji zadań z zakresu gospodarowania odpadami komunalnymi.
- 10) Dokonywanie analizy stanu gospodarki odpadami komunalnymi.
- 11) Uchwalanie aktów prawa miejscowego w celu realizacji ww. zadań.
- 12) Współdziałanie z Gminami w tworzeniu projektów aktów prawa miejscowego służącego realizacji innych zadań z zakresu gospodarki odpadami.
- 13) Rekultywacja składowisk odpadów.
- 14) Usuwanie azbestu i wyrobów zawierających azbest na terenie Związku.
- 15) Rozwój turystyki, rekreacji i związanych z tym usług.
- 16) Tworzenie nowych miejsc pracy.
- 17) Współdziałanie z innymi związkami, gminami, instytucjami i władzami wojewódzkimi w zakresie budowy infrastruktury komunalnej i usług zgodnie z obowiązującymi przepisami i wymogami Unii Europejskiej.
- 18) Informacja, edukacja społeczności lokalnej i promowanie Związku.
- 19) Zabieganie o środki finansowe zewnętrzne na finansowanie przyjętych przedsięwzięć.
- 20) Realizacja powyższych zadań w zgodzie z zasadą zrównoważonego rozwoju na terenie działania Związku.

2.3 Charakterystyka Związku Międzygminnego „Gospodarka Komunalna”

2.3.1. Położenie

Obszar Związku Międzygminnego „Gospodarka Komunalna” obejmuje teren zlokalizowany w północno wschodniej Polsce, we wschodnim krańcu województwa warmińsko – mazurskiego, graniczący od północy z obszarem kaliningradzkim. Omawiany obszar obejmuje teren 12 gmin i 4 powiatów. Są to gminy: Miasto Ełk (powiat ełcki), Gmina Ełk (powiat ełcki), Gmina Stare Juchy (powiat ełcki), Gmina Kalinowo (powiat ełcki), Gmina Prostki (powiat ełcki), Miasto i Gmina Olecko (powiat olecki), Gmina Kowale Oleckie (powiat olecki), Gmina Świętajno (powiat olecki), Gmina Wieliczki (powiat olecki), Miasto i Gmina Gołdap (powiat gołdapski), Gmina Dubeninki (powiat gołdapski), Miasto i Gmina Biała Piska (powiat piski).

Jest to obszar o dużych walorach rekreacyjnych, turystycznych oraz przyrodniczych. Od północy dwie z gmin należących do Związku (Gołdap i Dubeninki) graniczą z Obwodem Kaliningradzkim i Litwą.

Zgodnie z Planem Gospodarki Odpadami dla województwa warmińsko - mazurskiego na lata 2016-2022 obszar gmin należących do Związku Międzygminnego „Gospodarka Komunalna” stanowi Region Wschodni Gospodarki Odpadami.

2.3.2 Ukształtowanie terenu

Zgodnie z podziałem na regiony, gminy i miasta należące do Związku Międzygminnego „Gospodarka Komunalna”, znajdują się w zasięgu prowincji: Nizina Wschodniobałtycka, pod prowincji: Pojezierza Wschodniobałtyckiego oraz dwóch makroregionów: Pojezierza Mazurskiego i Litewskiego, w obrębie następujących mezoregionów:

- Puszcza Romincka – teren falisty, z licznymi morenami (gmina Dubeninki, Gołdap);
- Pojezierze Wschodniosuwalskie (gmina Dubeninki, Gołdap);
- Pojezierze Zachodniosuwalskie – jego rzeźbę tworzą liczne moreny martwego lodu, wzgórza moren czołowych, pagórki kemowe oraz równiny sandrowe. Jest obszarem rolniczym, pozbawionym jezior o niewielkim zalesieniu (gmina Olecko, gmina Dubeninki, Wieliczki, Kowale Oleckie, Gołdap);
- Kraina Węgorapy – o charakterze kotliny o płaskim dnie, brak jest prawie zupełnie jezior (Gołdap);
- Pojezierze Ełckie – o charakterze pochylonej w kierunku południowo-zachodnim wysoczyzny morenowej (gmina Olecko, Wieliczki, Kowale Oleckie, Kalinowo, gmina Ełk, Miasto Ełk, Stare Juchy, Świętajno, Biała Piska, Stare Juchy);
- Wzgórza Szeskie – o dużych deniwelacjach terenu, licznych pagórkach oraz małym zalesieniu (powiat olecki, miasto i gmina Gołdap, gmina Świętajno).

2.3.3. Podział administracyjny, system osadniczy oraz liczba mieszkańców

Związek Międzygminny „Gospodarka Komunalna” obejmuje 545 miejscowości, z czego 541 to miejscowości wiejskie, zgrupowane w 359 sołectwach, oraz 4 miasta (Ełk, Olecko, Gołdap i Biała Piska). Istniejąca sieć osadnicza cechuje się nierównomiernością.

Omawiany obszar zajmuje powierzchnię 2 974 km² i jest zamieszkiwany przez około 160 755 mieszkańców (GUS 2017 r.), co daje średnią zaludnienia 54 osoby/km².

Najmniejsze zagęszczenie osób na 1 km² występuje w gminie Dubeninki (15 osób/km²). Najwięcej osób na 1 km² przypada w mieście Ełk - 2 930. Miasto Ełk tworzy najbardziej zurbanizowany obszar na terenie działania Związku Międzygminnego.

Duża nierównomierność sieci osadniczej, niski poziom zaludnienia i znaczne odległości wpływają w sposób zasadniczy na koszty transportu odpadów komunalnych od mieszkańców do punktów przeładunkowych i PGO „Eko-MAZURY”.

Tabela 1 Jednostki podziału terytorialnego z liczbą mieszkańców wg danych GUS (na dzień 31.12.2017 r.)

Lp.	Podmiot		Liczba mieszkańców							
			2010	2011	2012	2013	2014	2015	2016	2017
Powiat ełcki										
1	<i>gmina miejska</i>	Ełk	58 934	59 274	59 646	59 790	60 103	60 462	61 074	61 523
2	<i>gmina wiejska</i>	Ełk	10 911	10 980	11 071	11 147	11 270	11 270	11 324	11 495
3	<i>gmina wiejska</i>	Kalinowo	7 056	7 059	7 071	7 064	7 030	6 992	6 858	6 785
4	<i>gmina wiejska</i>	Prostki	7 574	7 556	7 538	7 519	7 505	7 459	7 463	7 379
5	<i>gmina wiejska</i>	Stare Juchy	3 982	3 969	3 959	3 957	3 975	3 897	3 865	3 840
Powiat olecki										
6	<i>gmina wiejska</i>	Kowale Oleckie	5 437	5 386	5 333	5 286	5 266	5 218	5 159	5 102
7	<i>gmina miejsko wiejska</i>	Olecko	22 144	22 193	22 213	22 196	22 091	22 078	22 037	22 130
8	<i>gmina wiejska</i>	Świątajno	4 008	3 997	3 994	4 023	4 034	4 052	4 022	3 967
9	<i>gmina wiejska</i>	Wieliczki	3 488	3 462	3 419	3 382	3 414	3 397	3 391	3 401
Powiat gołdapski										
10	<i>gmina wiejska</i>	Dubeninki	3 141	3 114	3 113	3 096	3 062	3 031	3 000	3 016
11	<i>gmina miejsko wiejska</i>	Gołdap	20 464	20 475	20 473	20 438	20 370	20 376	20 331	20 290
Powiat piski										
12	<i>gmina miejsko wiejska</i>	Biała Piska	12 418	12 355	12 230	12 119	12 093	12 017	11 928	11 827
Razem			159 557	159 820	160 060	160 017	160 213	160 249	160 452	160 755

Wykres 1 Liczba mieszkańców ZMGK w latach 2010 – 2017 wg danych GUS

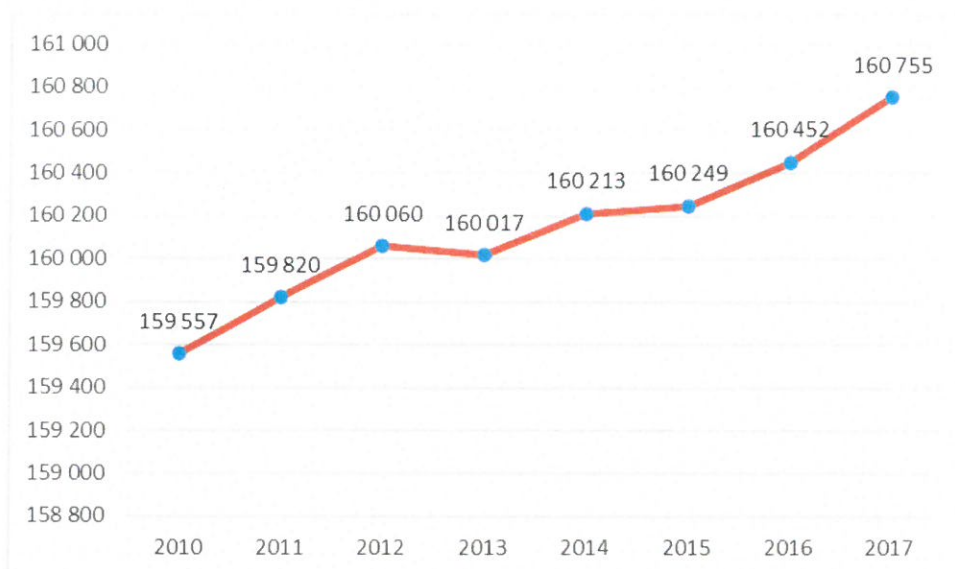
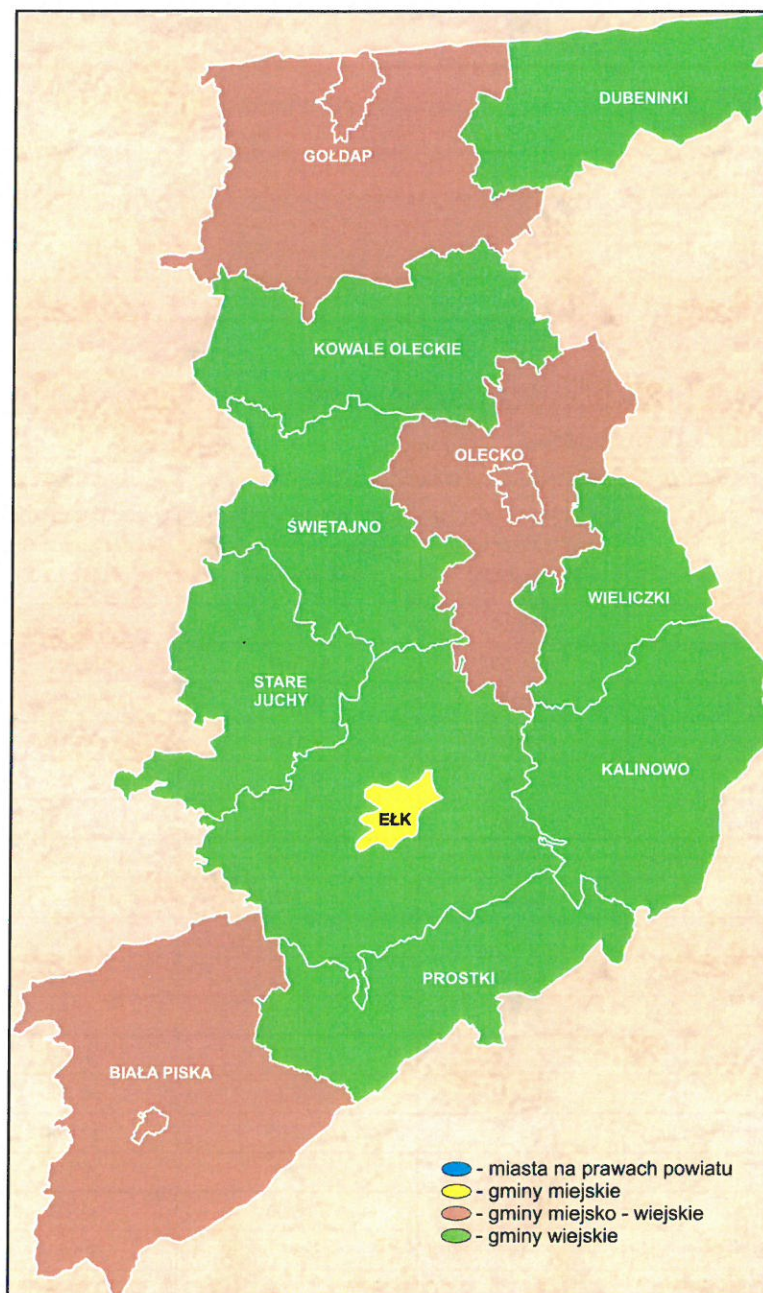


Tabela 2 Zestawienie liczby mieszkańców gmin należących do Związku Międzygminnego "Gospodarka Komunalna"

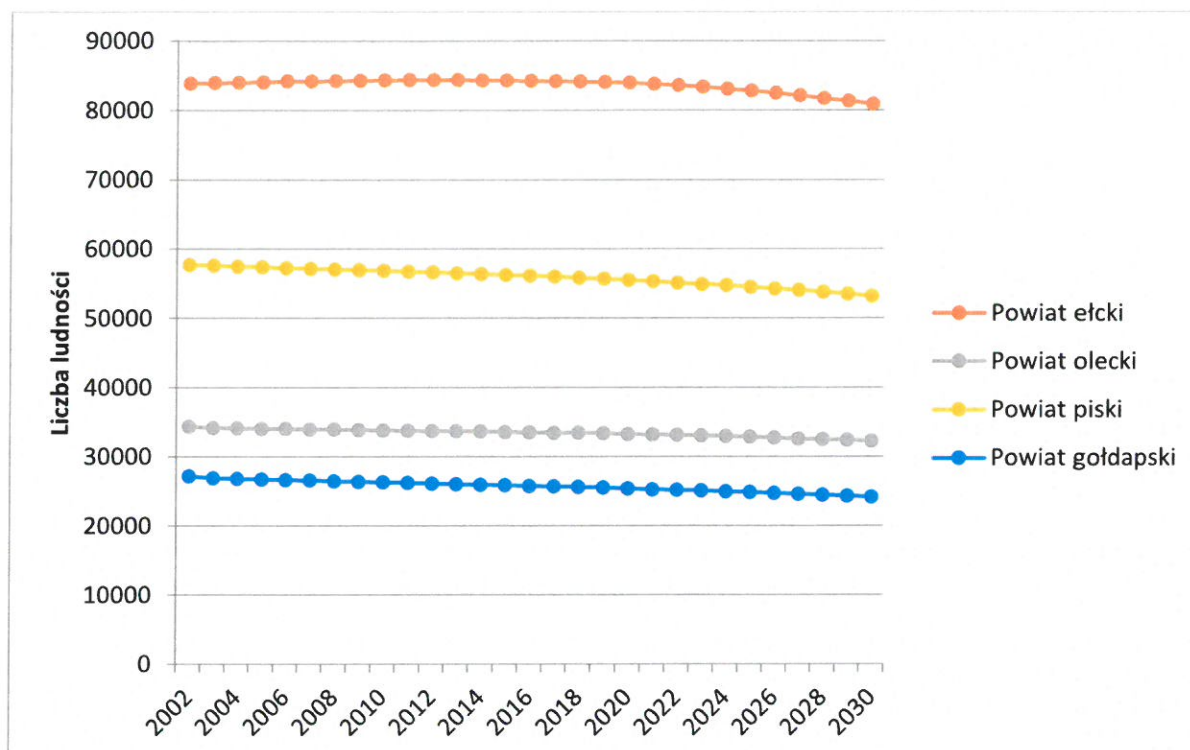
Nazwa Gminy/Miasta		Liczba mieszkańców wg deklaracji (31.12.2018)	Liczba mieszkańców wg rejestrów mieszkańców (31.12.2018)	Liczba mieszkańców wg danych GUS (31.12.2017)	Powierzchnia gminy w km ²	Gęstość zaludnienia osoby/km ² wg GUS
Miasto Ełk		46 424	59 262	61 523	21	2 930
Gmina Ełk		11 814	11 164	11 495	380	30
Gmina Kalinowo		4 448	6 882	6 785	284	24
Gmina Prostki		5 503	7 410	7 379	231	32
Gmina Stare Juchy		2 318	3 752	3 840	197	19
Gmina Olecko	razem	17 485	21 783	22 130	267	83
	teren miejski	13 639	16 274	16 508	12	1 376
	teren wiejski	3 846	5 509	5 622	255	22
Gmina Świętajno		2 610	3 994	3 967	215	18
Gmina Kowale Oleckie		3 781	5 089	5 102	251	20
Gmina Wieliczki		2 502	3 376	3 401	141	24
Gmina Dubeninki		2 237	3 054	3 016	205	15
Gmina Gołdap	razem	15 272	20 502	20 290	362	56
	teren miejski	10 858	13 769	13 740	17	808
	teren wiejski	4 414	6 733	6 550	345	19
Gmina Biała Piska	razem	8 739	11 768	11 827	420	28
	teren miejski	3 144	3 990	4 041	4	1 010
	teren wiejski	5 595	7 778	7 786	416	19
Razem:		123 133	158 036	160 755	2 974	54
Tereny miejskie:		74 065	93 295	95 812	54	1 774
Tereny wiejskie:		49 068	64 741	64 943	2 920	22

Należy zakładać, że różnica pomiędzy liczbą mieszkańców wg deklaracji a liczbą mieszkańców wg rejestru mieszkańców, wynika z migracji i emigracji mieszkańców (głównie młodzieży) - do dużych ośrodków miejskich i za granicę państwa, w poszukiwaniu pracy i lepszych warunków życia.

Rysunek 1 Podział administracyjny Regionu Wschodniego



Wykres 2 Przewidywana prognoza demograficzna dla obszaru ZMGK wg danych GUS



3. Działalność uchwałodawcza gmin członkowskich zgodnie z ustawą o utrzymaniu czystości i porządku w gminach

Zgodnie z ustawą o utrzymaniu czystości i porządku w gminach Rady Gmin członkowskich zobowiązane były do podjęcia szeregu uchwał regulujących całokształt gospodarki odpadami w gminach, poczynając od regulaminu utrzymania czystości i porządku w gminach, poprzez wybór metody obliczania i wysokości opłaty, czy ustanowienie selektywnej zbiórki odpadów.

Przeprowadzenie postępowań przetargowych na wyłonienie podmiotu odbierającego odpady komunalne poprzedzone zostało przez każdą gminę należącą do Związku Międzygminnego „Gospodarka Komunalna” podjęciem istotnych uchwał tj.:

1. Uchwała w sprawie przyjęcia regulaminu utrzymania czystości i porządku na terenie gminy.
2. Uchwały w sprawie postanowienia o odbieraniu odpadów komunalnych od właścicieli nieruchomości, na których nie zamieszkują mieszkańcy, a powstają odpady.
3. Uchwała w sprawie wyboru metody ustalenia opłaty za gospodarowanie odpadami komunalnymi oraz ustalenia wysokości tej opłaty i ustalenia stawki opłaty za pojemnik.
4. Uchwała w sprawie ustalenia sposobu obliczania opłaty za gospodarowanie odpadami komunalnymi na nieruchomościach, które w części stanowią nieruchomości zamieszkałe a w części nieruchomości niezamieszkałe.
5. Uchwała w sprawie określenia wzoru deklaracji o wysokości opłaty za gospodarowanie odpadami komunalnymi, składanej przez właścicieli nieruchomości.

4. Postępowania przetargowe na odbiór odpadów komunalnych

Każda z gmin należących do ZMGK dopełniła obowiązku przeprowadzenia przetargu na odbiór odpadów.

Poniżej wykaz podmiotów, które realizowały w 2018 r. usługę odbioru i transportu odpadów komunalnych po przetargach na terenie ZMGK:

- MPO Sp. z o.o. w Białymstoku, ul. 42 Pułku Piechoty 48, 15–950 Białystok;
- KOMA Sp. z o.o. Sp.k, ul. Sikorskiego 19C, 19 – 300 Ełk;
- KOMA EŁK Sp. z o.o., ul. Sikorskiego 19C, 19 – 300 Ełk;
- PUK Sp. z o.o., ul. Kolejowa 26, 19 – 300 Ełk;
- AR-TEC Artur Kowalik, ul. Orzeszkowej 8B, 19 – 300 Ełk;
- BIALZUK s.c., ul. I Marszałka RP Piłsudskiego 1B, 12 – 230 Biała Piska;
- FTU "EKO" s.c. Z. Andruczyk M. Andruczyk, ul. Słoneczna 12, 16–404 Jeleniewo;
- Przedsiębiorstwo Usług Komunalnych Tomasz Brzeziński, Marta Gawryluk s.c., ul. Zatorowa 1, 19-500 Gołdap;
- KOMA Usługi Komunalne Sp. z o.o., ul. Sikorskiego 19C, 19-300 Ełk;
- KONSORCJUM FIRM:
 - KOMA Sp. z o.o. Sp. K., ul. Sikorskiego 19c, 19 – 300 Ełk;
 - PUK Sp. z o. o. w Ełku, ul. Suwalska 38, 19 – 300 Ełk;
- KONSORCJUM FIRM:
 - UNI – MAX Urszula Janiszewska Bartąg, ul. Tęczowy Las 2A lok. 70, 10 – 687 Olsztyn;
 - PUK Tomasz Brzeziński, Marta Gawryluk s.c., ul. Zatorowa 1, 19 – 500 Gołdap.

Tabela 3 Informacja o przetargach na odbiór odpadów komunalnych w gminach Związku Międzygminnego „Gospodarka Komunalna”

Nazwa Gminy	Liczba mieszkańców wg przetargu	Kwota przetargu brutto	Kwota miesięcznie na 1 mieszkańca wg przetargu	Rozstrzygnięcie przetargu	Okres umowy	Uwagi
Gmina Miasto Elk	59 319	194 400 zł/m-c	3,28 zł	KONSORCJUM: KOMA Sp. z o.o.S.K., Elk, Przedsiębiorstwo Usług Komunalnych Sp. z o.o., Elk	01.01.2018 - 31.05.2020	Odbiór odpadów komunalnych od właścicieli nieruchomości zamieszkałych i niezamieszkałych
Gmina Olecko	17 617	81 980,71 zł/m-c	4,65 zł	MPO Sp. z o.o. Białystok	01.07.2017 - 30.06.2021	Odbiór odpadów komunalnych od właścicieli nieruchomości zamieszkałych i niezamieszkałych
Gmina Gołdap	20 252	66 960,00 zł/m-c	3,30 zł	KONSORCJUM: UNI-MAX Urszula Janiszewska Bartąg, Olsztyn; Przedsiębiorstwo Usług Komunalnych Tomasz Brzeziński, Marta Gawryluk s.c., Gołdap	01.01.2016 - 30.06.2018	Odbiór odpadów komunalnych od właścicieli nieruchomości zamieszkałych i niezamieszkałych administrowanych przez Urząd Gminy.
	20 195	Teren miasta: 63 180,00 zł/m-c/ Teren gminy: 58 320,00 zł/m-c,	6,02 zł	Teren miasta: Przedsiębiorstwo Usług Komunalnych Tomasz Brzeziński, Marta Gawryluk s.c., Gołdap Teren gminy: KOMA ELK Sp. z o.o., Elk	01.07.2018 - 31.12.2021	Odbiór odpadów komunalnych od właścicieli nieruchomości zamieszkałych i niezamieszkałych administrowanych przez Urząd Gminy.
Gmina Biała Piska	12 157	Sektor I,II,IV,V,III,XI - 6431,40 zł/m-c Sektor III,V,VII,IX,X - 7655,83 zł/m-c Sektor VI - 10825,00 zł/m-c RAZEM: 24590,50 zł/m-c	2,05 zł	Sektor I,II,IV,V,III,XI - MPO Sp. z o.o., Białystok Sektor III,V,VII,IX,X - KOMA ELK Sp. z o.o., Elk Sektor VI - BIALZUK s.c., Biała Piska	01.07.2017 - 30.06.2019	Odbiór odpadów komunalnych od właścicieli nieruchomości zamieszkałych i niezamieszkałych
Gmina Elk	11 359	47 520,00 zł/m-c	4,18 zł	AR-TEC Artur Kowalik, Elk	01.01.2018 - 31.12.2020	Odbiór odpadów komunalnych od właścicieli nieruchomości zamieszkałych i niezamieszkałych wykorzystywanych na cele rekreacyjne

Gmina Prostki	5 503	42 222,17 zł/m-c	7,67 zł	PUK Sp. z o.o., Prostki	01.07.2017 - 31.12.2018	Odbiór odpadów komunalnych od właścicieli nieruchomości zamieszkałych
	5 649	51 440,40 zł/m-c	9,11 zł	MPO Sp. z o.o., Białystok	01.01.2019 - 31.12.2019	Odbiór odpadów komunalnych od właścicieli nieruchomości zamieszkałych i niezamieszkałych
Gmina Kalinowo	4 779	18 165,58 zł/m-c	3,80 zł	KOMA Sp. z o.o.Sp.k., Elk	01.07.2016 - 30.06.2018	Odbiór odpadów komunalnych od właścicieli nieruchomości zamieszkałych i niezamieszkałych wykorzystywanych na cele rekreacyjne
	4 779	24 192,00 zł/m-c	5,06 zł	KOMA Sp. z o.o.Sp.k., Elk	01.07.2018 - 30.06.2020	Odbiór odpadów komunalnych od właścicieli nieruchomości zamieszkałych i niezamieszkałych wykorzystywanych na cele rekreacyjne
Gmina Kowale Oleckie	3 435	22 338,72 zł/m-c	6,50 zł	FTU "EKO" s.c. Z. Andruczyk M. Andruczyk, Jeleniewo	01.06.2017 - 30.06.2020	Odbiór odpadów komunalnych od właścicieli nieruchomości zamieszkałych i niezamieszkałych
Gmina Stare Juchy	3 794	17 928 zł/m-c	4,72 zł	KOMA Sp. z o.o.S.K., Elk	01.07.2017 - 31.12.2019	Odbiór odpadów komunalnych od właścicieli nieruchomości zamieszkałych i niezamieszkałych
Gmina Świętajno	3 994	20 940,94 zł/m-c	5,24 zł	AR-TEC Artur Kowalik, Elk	01.01.2018 - 31.12.2020	Odbiór odpadów komunalnych od właścicieli nieruchomości zamieszkałych i niezamieszkałych
Gmina Wieliczki	3 550	15 028,67 zł/m-c	4,23 zł	MPO Sp. z o.o., Białystok	01.01.2017 - 31.12.2018	Odbiór odpadów komunalnych od właścicieli nieruchomości zamieszkałych i niezamieszkałych

Analiza stanu gospodarki odpadami komunalnymi na terenie
Związku Międzygminnego „Gospodarka Komunalna” za 2018 r.

		28 044,00 zł/m-c	8,02 zł	MPO Sp. z o.o., Białystok	01.01.2019 - 31.12.2019	Odbiór odpadów komunalnych od właścicieli nieruchomości zamieszkałych i niezamieszkałych
Gmina Dubeninki	3 496					
	3 126	16 200,00 zł/m-c	5,18 zł	KOMA Usługi Komunalne Sp. z o.o., Eik	01.01.2017 - 31.12.2018	Odbiór odpadów komunalnych od właścicieli nieruchomości zamieszkałych
	3 054	24 556,73 zł/m-c	8,04 zł	KOMA Sp. z o.o., Eik	01.01.2019 - 31.12.2020	Odbiór odpadów komunalnych od właścicieli nieruchomości zamieszkałych

nie wszystkie nieruchomości niezamieszkałe objęte przetargiem
selektywna zbiórka odpadów

5. Model ustalania opłat za gospodarkę odpadami

Zgodnie z art. 6j ust. 1 ustawy o utrzymaniu czystości i porządku w gminach opłata za gospodarowanie odpadami komunalnymi stanowi iloczyn stawki opłaty ustalonej przez radę gminy w formie uchwały oraz:

- 1) liczby mieszkańców zamieszkujących daną nieruchomość, lub
- 2) ilości zużytej wody z danej nieruchomości, lub
- 3) powierzchni lokalu mieszkalnego.

Każda z gmin należących do Związku Międzygminnego „Gospodarka Komunalna” na mocy uchwał w sprawie wyboru metody ustalenia opłaty za gospodarowanie odpadami uchwaliła, że opłata za gospodarowanie odpadami komunalnymi pobierana przez gminę od właścicieli nieruchomości, na których zamieszkują mieszkańcy, będzie obliczana w oparciu o liczbę mieszkańców zamieszkujących daną nieruchomość.

Tabela 4 Zestawienie cen za gospodarowanie odpadami komunalnymi

Lp	Nazwa gminy	Rodzaj opłaty	Cena za odpady zmieszane [zł brutto]	Cena za odpady selektywne [zł brutto]
1	Gmina Miasto Elk	1-4 osób zł/os	13,50	11,00
		5-9 osób zł/os	3,00	2,00
		10 i każdego następnego zł/os	2,00	1,00
2	Gmina Elk	od mieszkańca	7,20	6,30
3	Gmina Kalinowo	od mieszkańca	11,00	8,50
4	Gmina Prostki	od mieszkańca	20,00	13,00
5	Gmina Stare Juchy	od mieszkańca	12,00	9,00
6	Gmina Kowale Oleckie	od mieszkańca	14,00	13,50
7	Gmina Olecko	od mieszkańca	14,00 zł (os 1 do 4 osób) 7,00 zł (od 5 do 9 osób) 2,80 zł(powyżej 10 osób)	10,00 zł (os 1 do 4 osób) 5,00 zł (od 5 do 9 osób) 2,00 zł(powyżej 10 osób)
8	Gmina Świątajno	od mieszkańca	12,00	11,50
9	Gmina Wieliczki	od mieszkańca	13,00	11,00
10	Gmina Dubeninki	od mieszkańca	16,50	15,50
11	Gmina Gołdap	od mieszkańca	12,00	11,00
		Karta Dużej Rodziny	9,60	8,80
12	Gmina Biała Piska	od jednoosobowego gospodarstwa domowego (1 os.)	9,00	8,80
		od bardzo małych gospodarstw domowych (2 os.)	18,00	17,80
		od małych gospodarstw domowych (3 os.)	27,00	26,80
		od średnich gospodarstw domowych (4 os.)	36,00	35,80
		od dużych gospodarstw domowych (5 os.)	45,00	44,80
		od bardzo dużych gospodarstw domowych (od 6 os.)	54,00	53,80

Wykres 3 Poziom cen ustalony od 1 mieszkańca za odpady komunalne zmieszane i selektywne

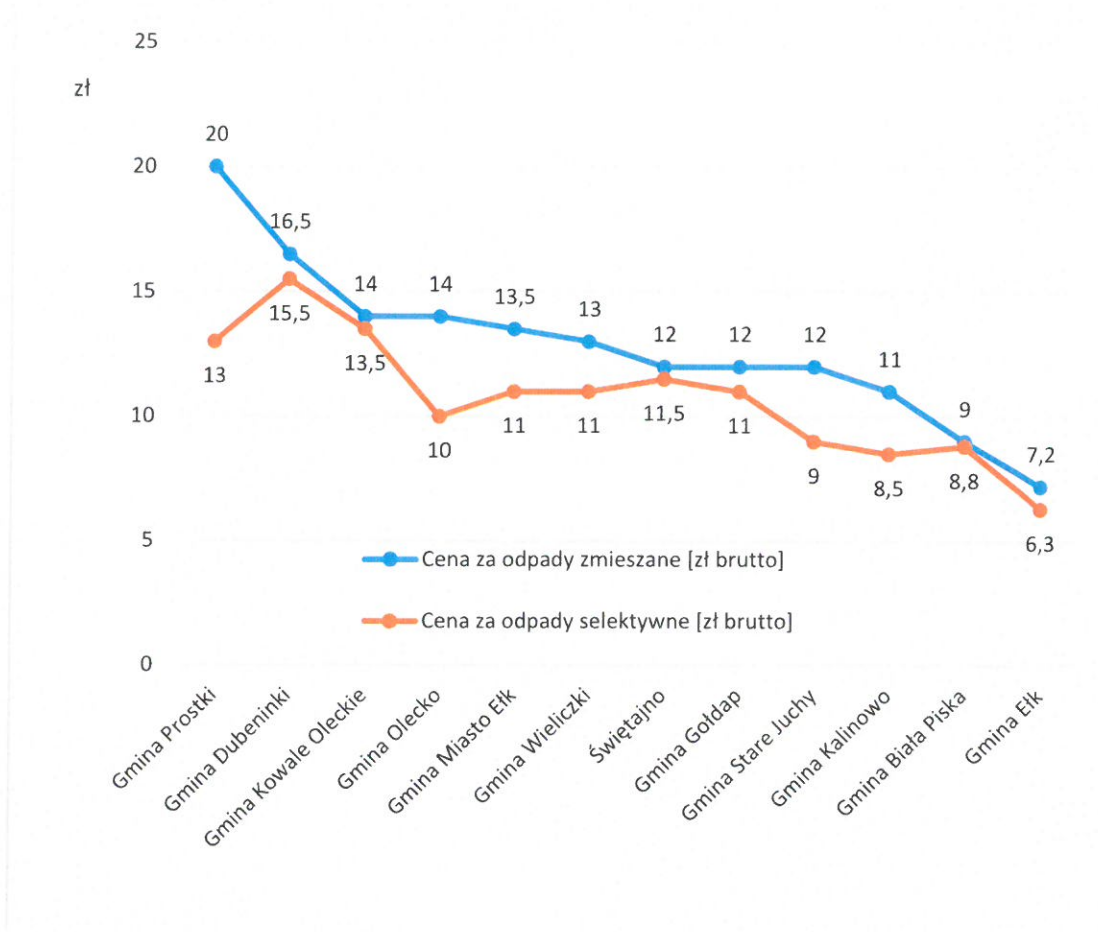


Tabela 5 Częstotliwość odbioru odpadów komunalnych z terenu gmin

Gmina	Częstotliwość odbioru odpadów										Sposób opłaty za odpady dla podmiotu odbierającego odpady
	zabudowa wielorodzinna			zabudowa jednorodzinna							
	mokre (m)	suche (s)	zmieszane (z)	wystawki (w)	mokre (m)	suche (s)	zmieszane (z)	wystawki (w)			
Gmina Miasto Elk	1 raz w tygodniu, w okresie od 01.05.-15.09.- 2 razy w tygodniu	1 raz w tygodniu		co 2 tygodnie z miejsc przy kontenerach	1 raz na 2 tygodnie, w okresie od 01.05.-15.09.- 1 raz w tygodniu	1 raz na 2 tygodnie, w tygodniu	1 raz na 2 tygodnie	1 raz w miesiącu	1 raz na 2 tygodnie	1 raz w miesiącu	ryczałt
	1 raz w tygodniu			2 razy w miesiącu	co 2 tygodnie, 31.08. - 1 raz w tygodniu	01.06.-	2 razy w miesiącu	2 razy w tygodniu	ryczałt		
Gmina Olecko	Odbiór odpadów od stycznia do czerwca 2018 r.										
	1 raz na 2 tygodnie	1 raz na 2 tygodnie	3 razy w tygodniu	1 raz w miesiącu	co 2 tygodnie	1 raz na 2 tygodnie	1 raz na kwartał	ryczałt			
Gmina Gołdap	Odbiór odpadów od lipca do grudnia 2018 r.										
	papier, szkło	plastik, metale, bio	zmieszane	wystawki	papier, szkło	plastik, metale, bio	zmieszane	wystawki	ryczałt		
Gmina Biata Piska	co 3 tygodnie	co 2 tygodnie	3 razy w tygodniu	1 raz na miesiąc	co 4 tygodnie	co 2 tygodnie	1 raz na kwartał	ryczałt			
	Popiół od 01 czerwca do 30 września- raz w miesiącu, od 01 października do 30 maja - co dwa tygodnie	1 raz w tygodniu		2 razy w roku	co dwa tygodnie	co dwa tygodnie	Popiół od 01 czerwca do 30 września - raz na 2 miesiące, od 01 października- do 30 maja- 1 raz w miesiącu	ryczałt			
Gmina Elk	co tydzień			co 6 miesięcy	co 2 tygodnie	co 6 miesięcy	co 6 miesięcy	ryczałt			
Gmina Prostki	2 razy w tygodniu w sezonie letnim, raz w tygodniu w sezonie zimowym			raz na kwartał	raz na dwa tygodnie w sezonie letnim, raz w miesiącu w sezonie zimowym	raz na dwa tygodnie w sezonie letnim, raz w miesiącu w sezonie zimowym	raz na kwartał	ryczałt			

Gmina Kalinowo	raz na dwa tygodnie	raz na miesiąc	raz na dwa tygodnie	2 razy w roku	od 01.04.do 30.09.-raz na dwa tygodnie	raz na miesiąc	od 01.04.do 30.09.-raz na dwa tygodnie	2 razy w roku	ryczałt
Gmina Kowale Oleckie	1 raz w tygodniu			2 razy w roku	2 razy w miesiącu			2 razy w roku	ryczałt
Gmina Stare Juchy	co 2 tygodnie			2 razy w roku	co 2 tygodnie			2 razy w roku	ryczałt
Gmina Świętajno	co 2 tygodnie	co 4 tygodnie	co 2 tygodnie	2 razy w roku	co 2 tygodnie	co 4 tygodnie	co 2 tygodnie	2 razy w roku	ryczałt
Gmina Wieliczki	w okresie październik-kwiecień 1 raz w miesiącu, w okresie maj-wrzesień 2 raz w miesiącu			1 raz w m-cu	w okresie październik-kwiecień 1 raz w miesiącu, w okresie maj-wrzesień 2 razy w miesiącu			1 raz w m-cu	ryczałt
Gmina Dubeninki	1 raz w miesiącu	1 raz w miesiącu	2 razy w miesiącu	2 razy w roku	1 raz w miesiącu			2 raz w roku	ryczałt

6. Informacja o odpadach komunalnych odebranych z obszaru ZMGK

6.1 Informacja o masie poszczególnych rodzajów odpadów komunalnych odebranych z obszaru gmin należących do ZMGK

Tabela 6 Ilości odpadów komunalnych odebranych z obszaru ZMGK wg sprawozdań podmiotów odbierających odpady [Mg]

Kod odpadów	Rodzaj odebranych odpadów komunaln.	2012	2013	2014	2015	2016	2017	2018
15 01 01	Opakowania z papieru i tektury	30,50	48,49	1,50	0,00	0,00	0,00	12,00
15 01 02	Opakowania z tworzyw sztucznych	75,08	237,53	0,96	0,00	0,00	0,00	6,92
15 01 06	Zmieszane odpady opakowaniowe	0,00	114,57	60,30	0,00	0,00	0,00	16,80
15 01 07	Opakowania ze szkła	170,78	76,57	5,91	2,54	0,00	0,00	6,17
15 02 03	Sorbenty, materiały filtracyjne, tkaniny d	0,00	0,00	0,00	0,42	0,00	0,00	0,00
16 01 03	Zużyte opony	0,00	0,00	5,08	3,94	4,40	0,71	5,99
17 01 01	Odpady betonu oraz gruz betonowy z roz	2,30	216,58	273,30	426,74	121,70	2,80	169,32
17 01 02	Gruz ceglany (zanieczyszczony frakcjami	0,00	0,00	0,00	54,12	4,48	0,00	3,98
17 01 03	Odpady innych materiałów ceramicznych	2,50	0,00	0,00	22,64	0,00	0,00	0,08
17 01 07	Zmieszane odpady z betonu, gruzu ceglar	19,10	13,24	0,00	495,88	460,23	22,19	22,82
17 01 82	Inne niż wymienione frakcje zbierane w s	0,00	4,32	5,50	0,00	3,86	4,50	0,00
17 02 01	Drewno	0,00	0,00	0,00	0,00	0,00	0,00	0,05
17 02 03	Tworzywa sztuczne	0,00	0,00	0,00	0,00	4,10	9,28	0,00
17 09 04	Zmieszane odpady z budowy, remontów i	0,00	4,36	124,80	54,18	83,04	58,26	59,14
19 08 01	Skratki	0,00	0,00	0,00	29,36	3,20	0,00	0,00
19 08 02	Zawartość piaskowników	0,00	0,00	0,00	68,20	0,00	0,00	0,00
20 01 01	Papier i tektura	38,20	0,00	0,00	0,00	0,00	0,00	3,62
20 01 02	Szkło	104,00	15,50	20,89	0,00	0,00	0,00	0,04
20 01 08	Odpady kuchenne ulegające biodegradac	0,00	40,94	127,44	104,82	63,16	36,44	15,34
21 01 11	Tekstylia	0,00	0,00	0,00	0,00	0,00	0,00	0,07
20 01 23*	Urządzenia zawierające freony	1,10	2,10	1,50	1,24	0,80	0,00	0,00
20 01 32	Leki inne niż wymienione w 20 01 31	0,20	0,30	0,31	0,43	1,16	1,34	1,28
20 01 33*	Baterie i akumulatory łącznie z bateriami	0,00	1,10	1,45	0,00	0,00	0,00	0,00
20 01 35*	Zużyte urządzenia elektryczne i elektronic	2,60	18,23	4,95	3,64	6,80	0,00	0,00
20 01 36	Zużyte urządzenia elektryczne i elektronic	0,80	24,01	15,24	12,12	38,20	48,26	63,44
20 01 38	Drewno inne niż wymienione w 20 01 37	0,00	0,82	0,00	0,00	0,00	0,00	0,00
20 01 39	Tworzywa sztuczne	71,98	0,00	0,00	0,00	0,00	0,00	0,19
21 01 40	Metale	0,00	0,00	0,00	0,00	0,10	0,30	0,06
20 01 99	Inne niż wymienione frakcje zbierane w s	0,00	569,49	651,52	744,76	794,90	912,64	1 134,24
20 02 01	Odpady ulegające biodegradacji	11,80	107,82	237,64	309,12	361,30	372,38	413,66
20 02 02	Gleba i ziemia, w tym kamienie	0,00	0,00	0,00	5,52	0,00	0,00	0,00
20 02 03	Inne odpady nie ulegające biodegradacji	0,00	145,70	237,02	132,76	0,00	0,00	30,88
20 03 01	Niesegregowane (zmieszane) odpady kom	29 185,80	31 052,16	36 854,74	36 880,42	39 208,80	42 109,62	42 561,91
ex 20 03 01	Selektywnie zebrana frakcja sucha-zmies	0,00	151,52	598,56	1 145,46	1 284,60	1 490,95	1 363,58
20 03 02	Odpady z targowisk	0,00	4,14	0,00	32,00	0,00	0,00	0,64
20 03 03	Odpady z oczyszczania ulic i placów	0,00	0,00	0,00	45,42	207,00	62,24	21,34
20 03 06	Odpady ze studzienek kanalizacyjnych	0,00	0,00	0,00	73,40	42,40	37,96	43,64
20 03 07	Odpady wielkogabarytowe	2,30	186,14	349,66	530,12	775,10	956,20	1 256,27
20 03 99	Odpady komunalne nie wymienione w in	0,00	25,86	15,68	0,00	0,00	0,00	0,00
	Razem:	29 719	33 057	39 594	41 179	43 469	46 126	47 213

Ilości odpadów komunalnych zostały ustalone wg sprawozdań podmiotów odbierających odpady komunalne. Wśród całej ilości odpadów komunalnych odebranych z obszaru ZMGK w 2018 r. największą część stanowią niesegregowane (zmieszane) odpady komunalne – **42 561,91 Mg**, co stanowi **90,2 %** wielkości wszystkich odpadów.

6.2 Masa odpadów o kodzie 20 03 01 i ex 20 03 01 odebranych z obszarów miejskich i wiejskich oraz selektywna zbiórka odpadów (system dualny – frakcja sucha i mokra).

Tabela 7 Ilości odpadów komunalnych o kodzie 20 03 01 i ex 20 03 01 odebranych z terenów miejskich i wiejskich z obszaru ZMGK wg sprawozdań podmiotów odbierających odpady [Mg] w latach 2013 – 2018

Masa odpadów o kodzie 20 03 01 i ex 20 03 01 [Mg] odebranych w:		Gmina Miasto Elk	Gmina Elk	Gmina Kalinowo	Gmina Prostki	Gmina Stare Juchy	Gmina Kowale Oleckie	Gmina Olecko	Gmina Świętajno	Gmina Wieliczki	Gmina Dubeninki	Gmina Gołdap	Gmina Biała Piska	Razem
latach	obszarach													
2013	miejskich	15 342,8	0,0	0,0	0,0	0,0	0,0	4 485,1	0,0	0,0	0,0	3 179,5	842,4	23 849,8
	wiejskich	0,0	961,7	291,1	842,2	630,6	717,2	626,7	515,6	379,3	297,6	926,7	1 165,4	7 354,1
	Razem	15 342,8	961,7	291,1	842,2	630,6	717,2	5 111,8	515,6	379,3	297,6	4 106,2	2 007,8	31 203,9
2014	miejskich	18 184,9	0,0	0,0	0,0	0,0	0,0	5 111,3	0,0	0,0	0,0	3 975,0	1 007,6	28 278,8
	wiejskich	0,0	1 058,2	570,5	975,1	775,3	1 076,3	895,3	655,6	558,7	356,3	992,9	1 260,5	9 174,7
	Razem	18 184,9	1 058,2	570,5	975,1	775,3	1 076,3	6 006,6	655,6	558,7	356,3	4 967,9	2 268,1	37 453,5
2015	miejskich	18 029,4	0,0	0,0	0,0	0,0	0,0	5 030,2	0,0	0,0	0,0	4 407,3	1 503,4	28 970,3
	wiejskich	0,0	868,0	783,8	1 085,2	719,7	989,4	955,4	749,3	522,6	371,7	1 016,8	993,6	9 055,5
	Razem	18 029,4	868,0	783,8	1 085,2	719,7	989,4	5 985,6	749,3	522,6	371,7	5 424,1	2 497,0	38 025,8
2016	miejskich	17 914,1	0,0	0,0	0,0	0,0	0,0	5 213,2	0,0	0,0	0,0	4 749,5	1 010,5	28 887,3
	wiejskich	0,0	2 198,7	867,7	1 282,7	754,2	1 067,8	1 184,2	767,6	506,9	397,5	1 219,5	1 359,4	11 606,1
	Razem	17 914,1	2 198,7	867,7	1 282,7	754,2	1 067,8	6 397,4	767,6	506,9	397,5	5 969,0	2 369,9	40 493,4
2017	miejskich	18 879,6	0,0	0,0	0,0	0,0	0,0	5 746,5	0,0	0,0	0,0	5 079,4	1 582,3	31 287,8
	wiejskich	0,0	2 660,9	955,3	1 489,0	757,6	1 028,3	1 197,9	827,4	565,4	398,1	1 137,5	1 295,3	12 312,8
	Razem	18 879,6	2 660,9	955,3	1 489,0	757,6	1 028,3	6 944,4	827,4	565,4	398,1	6 216,9	2 877,6	43 600,6
2018	miejskich	18 214,20	0,0	0,0	0,0	0,0	0,0	5 787,3	0,0	0,0	0,0	4 933,2	1 039,2	29 973,9
	wiejskich	0,0	3 201,3	973,8	1 380,1	789,8	1 095,2	1 264,9	1 036,6	597,5	404,3	1 074,2	2 143,0	13 960,7
	Razem	18 214,2	3 201,3	973,8	1 380,1	789,8	1 095,2	7 052,2	1 036,6	597,5	404,3	6 007,4	3 182,3	43 934,6

Selektywna zbiórka odpadów w 2018 r. (system dualny + selektywny):

1. Łączna ilość odpadów frakcji selektywnej, suchej, mokrej i zmieszanej przyjętych do PGO „Eko-MAZURY” Sp. z o.o. (ex 20 03 01; 20 01 08; 20 02 01; 20 03 01) – **44 400,28 Mg** (100%)
2. Frakcja selektywna (papier, szkło, tworzywa, metale) – **45,79 Mg** (0,1%)
3. Frakcja sucha (ex 20 03 01) – **1 363,58 Mg** (3,1%)
4. Frakcja mokra (20 01 08; 20 02 01) – **429,00 Mg** (0,9%)
5. Łącznie frakcja sucha i mokra – **1 792,58 Mg** (4%)
6. Zmieszane (20 03 01) – **42 571,01 Mg** (95,9%)

6.3 Średnia ilość odpadów na mieszkańca

Średnia ilość odpadów na mieszkańca, odebranych z terenu gmin należących do ZMGK, wzrosła w 2018 roku w porównaniu do roku 2013 z 209 do 297 kg. Wzrosła również ilość odpadów przekazanych do PGO „Eko-MAZURY” Sp. z o.o. z 31 664 Mg do 47 026 Mg.

W 2013 roku ze wszystkich odebranych odpadów do PGO Sp. z o.o. trafiło 96% odpadów, zaś w 2017 roku 99,6 %.

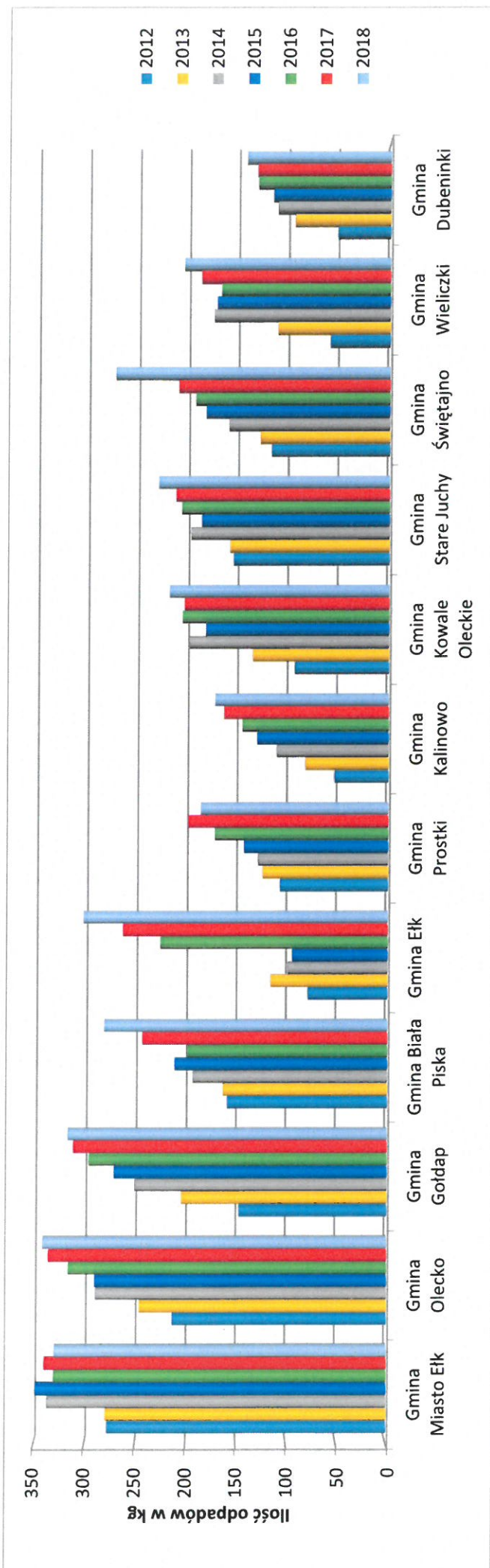
Tabela 8 Średnia ilość odpadów komunalnych na mieszkańca odebranych z terenów miejskich i wiejskich z obszaru ZMGK wg sprawozdań podmiotów odbierających odpady w latach 2012 – 2018

Lp	Gmina	Liczba mieszkańców		2013r.		2014r.		2015r.		2016r.		2017r.		2018r.	
		wieś	miasto	[Mg]	[kg]	[Mg]	[kg]	[Mg]	[kg]	[Mg]	[kg]	[Mg]	[kg]	[Mg]	[kg]
1	Gmina Miasto Elk		46 424	16 098,8	279	19 391,0	337	20 058,3	348	19 590,2	20 124,9	340	19 543,7	330	
2	Gmina Olecko	3 846	13 639	5 369,7	246	6 399,7	289	6 412,9	290	6 888,6	7 320,7	336	7 441,1	342	
3	Gmina Gołdap	4 414	10 858	4 158,4	205	5 085,5	251	5 503,6	272	6 099,4	6 332,3	311	6 499,3	317	
4	Gmina Biała Piska	5 595	3 144	2 025,8	163	2 359,8	194	2 578,2	212	2 402,9	2 933,9	244	3 392,6	282	
5	Gmina Elk	8 685		1 268,4	116	1 092,0	99	1 042,8	95	2 503,9	2 991,7	263	3 560,7	303	
6	Gmina Prostki	5 503		959,8	125	987,6	130	1 091,5	143	1 298,8	1 502,5	199	1 384,4	187	
7	Gmina Kalinowo	4 448		600,3	82	784,4	111	921,8	131	1 021,2	1 139,1	164	1 190,8	173	
8	Gmina Kowale Oleckie	3 781		718,0	136	1 082,8	199	995,4	183	1 073,5	1 044,3	204	1 113,9	219	
9	Gmina Stare Juchy	2 318		646,3	159	799,0	198	755,7	187	803,0	820,2	213	863,6	230	
10	Gmina Świętajno	2 610		515,6	129	655,6	160	749,3	183	798,0	857,5	210	1 091,9	273	
11	Gmina Wieliczki	2 502		387,9	112	593,5	175	583,7	173	575,4	642,8	188	694,0	206	
12	Gmina Dubeninki	2 237		308,2	95	369,0	112	384,0	117	414,5	416,3	133	437,6	143	
Razem:		45 939	74 065	33 057	209	39 594	251	41 077	260	43 469	46 126	290	47 213	297	
Ilość odpadów przekazanych do PGO :				31 664	209	39 300	251	41 009	260	43 215	46 126	290	47 026	297	
% odpadów przekazanych do PGO:				95,79%	286	99,26%	251	99,83%	271	99,41%	100,00%	295	99,60%	297	

Odpady wytworzone w kg/osobę w woj. w-m

28,5 kg/m-c

Wykres 4 Średnia ilość odpadów w gminach na mieszkańca w latach 2012 – 2018



6.4 Osiągnięte poziomy recyklingu, przygotowania do ponownego użycia i odzysku innymi metodami oraz ograniczenia masy odpadów komunalnych ulegających biodegradacji przekazywanych do składowania w Związku Międzygminnym „Gospodarka Komunalna”

6.4.1 Poziom ograniczenia masy odpadów komunalnych ulegających biodegradacji przekazywanych do składowania:

2012: $T_r = 35,8\%$ - maksymalny dopuszczalny poziom masy odpadów wynosił 75%

2013: $T_r = 20,1\%$ - maksymalny dopuszczalny poziom masy odpadów wynosił 50%

2014: $T_r = 24,7\%$ - maksymalny dopuszczalny poziom masy odpadów wynosił 50%

2015: $T_r = 26,1\%$ - maksymalny dopuszczalny poziom masy odpadów wynosił 50%

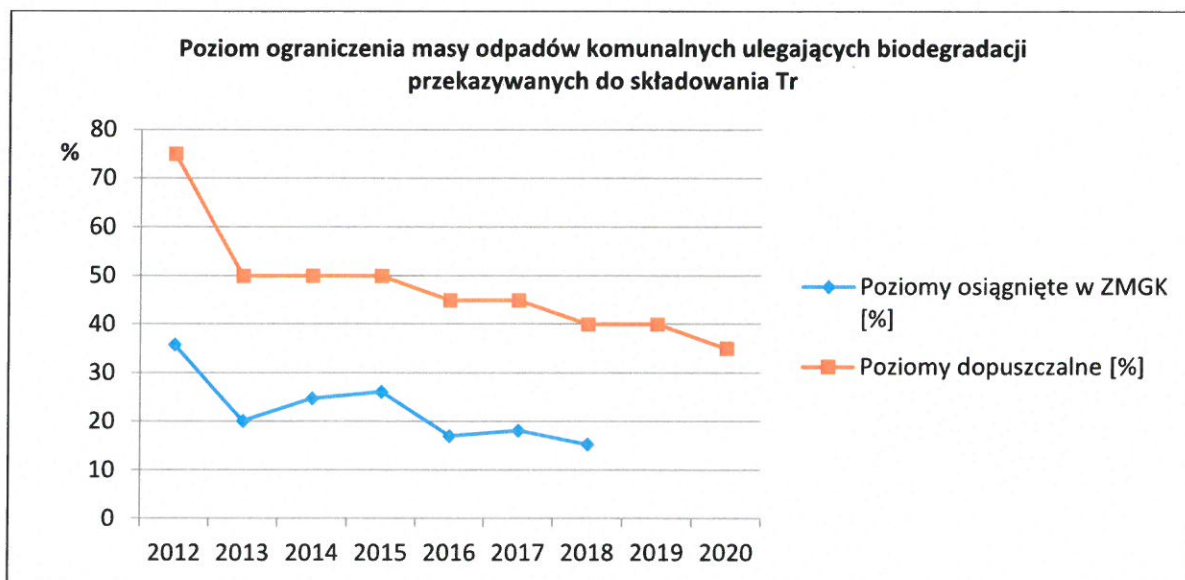
2016: $T_r = 17,0\%$ - maksymalny dopuszczalny poziom masy odpadów wynosił 45%

2017: $T_r = 18,1\%$ - maksymalny dopuszczalny poziom masy odpadów wynosił 45%

2018: $T_r = 15,3\%$ - maksymalny dopuszczalny poziom masy odpadów wynosił 40%

gdzie: r oznacza odpady biodegradowalne

Wykres 5 Poziom ograniczenia masy odpadów komunalnych ulegających biodegradacji przekazywanych do składowania



6.4.2 Poziom recyklingu i przygotowania do ponownego użycia papieru, metali, tworzyw sztucznych i szkła:

2012: $P_{pmts} = 20,3\%$ - minimalny poziom recyklingu wynosił 10%

2013: $P_{pmts} = 19,8\%$ - minimalny poziom recyklingu wynosił 12%

2014: $P_{pmts} = 25,1\%$ - minimalny poziom recyklingu wynosił 14%

2015: $P_{pmts} = 27,4\%$ - minimalny poziom recyklingu wynosił 16%

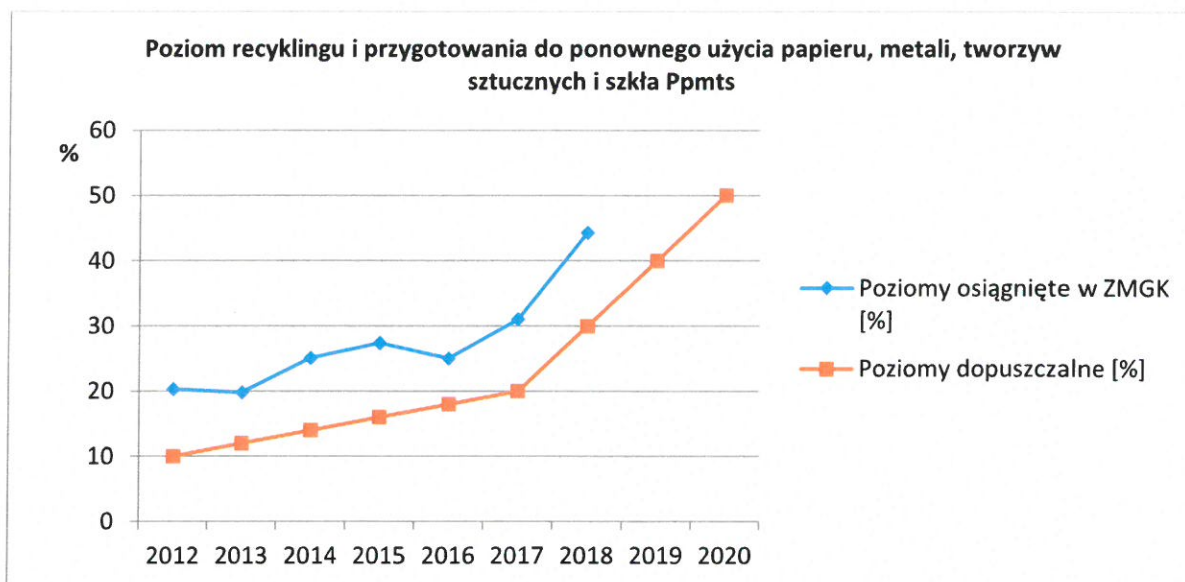
2016: $P_{pmts} = 25,0\%$ - minimalny poziom recyklingu wynosił 18%

2017: $P_{pmts} = 31,0\%$ - minimalny poziom recyklingu wynosił 20%

2018: $P_{pmts} = 44,3\%$ - minimalny poziom recyklingu wynosił 30%

gdzie: $pmts$ oznacza papier, metal, tworzywa sztuczne, szkło

Wykres 6 Poziom recyklingu i przygotowania do ponownego użycia papieru, metali, tworzyw sztucznych i szkła



6.4.3 Poziom recyklingu, przygotowania do ponownego użycia i odzysku innymi metodami innych niż niebezpieczne odpadów budowlanych i rozbiórkowych:

2012: $P_{br} = 98,7\%$ - minimalny poziom recyklingu wynosił 30%

2013: $P_{br} = 83,3\%$ - minimalny poziom recyklingu wynosił 36%

2014: $P_{br} = 100\%$ - minimalny poziom recyklingu wynosił 38%

2015: $P_{br} = 100\%$ - minimalny poziom recyklingu wynosił 40%

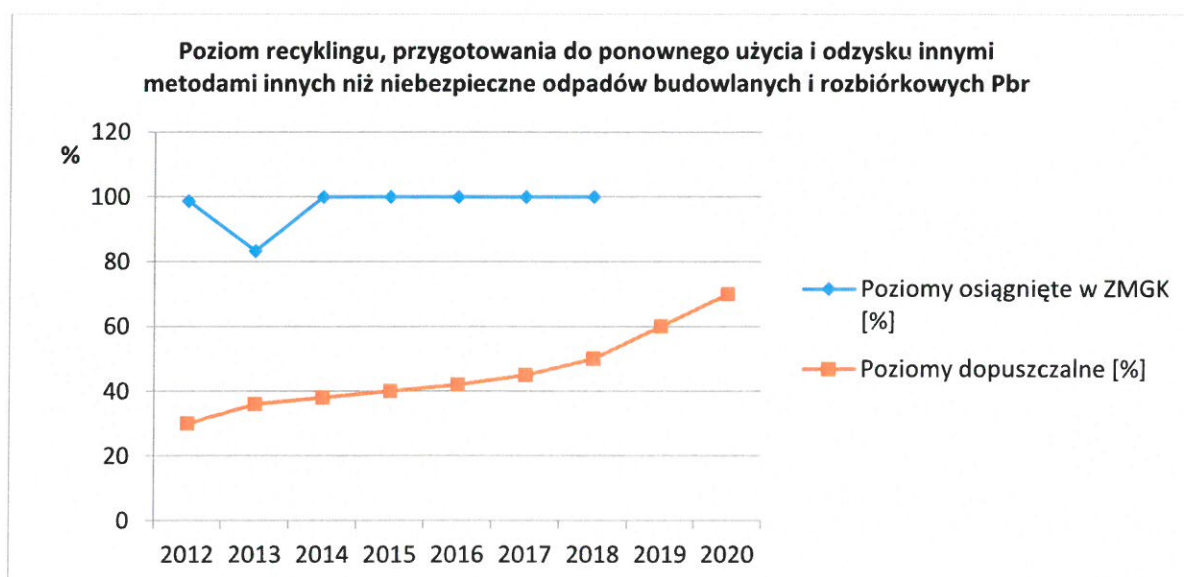
2016: $P_{br} = 100\%$ - minimalny poziom recyklingu wynosił 42%

2017: $P_{br} = 100\%$ - minimalny poziom recyklingu wynosił 45%

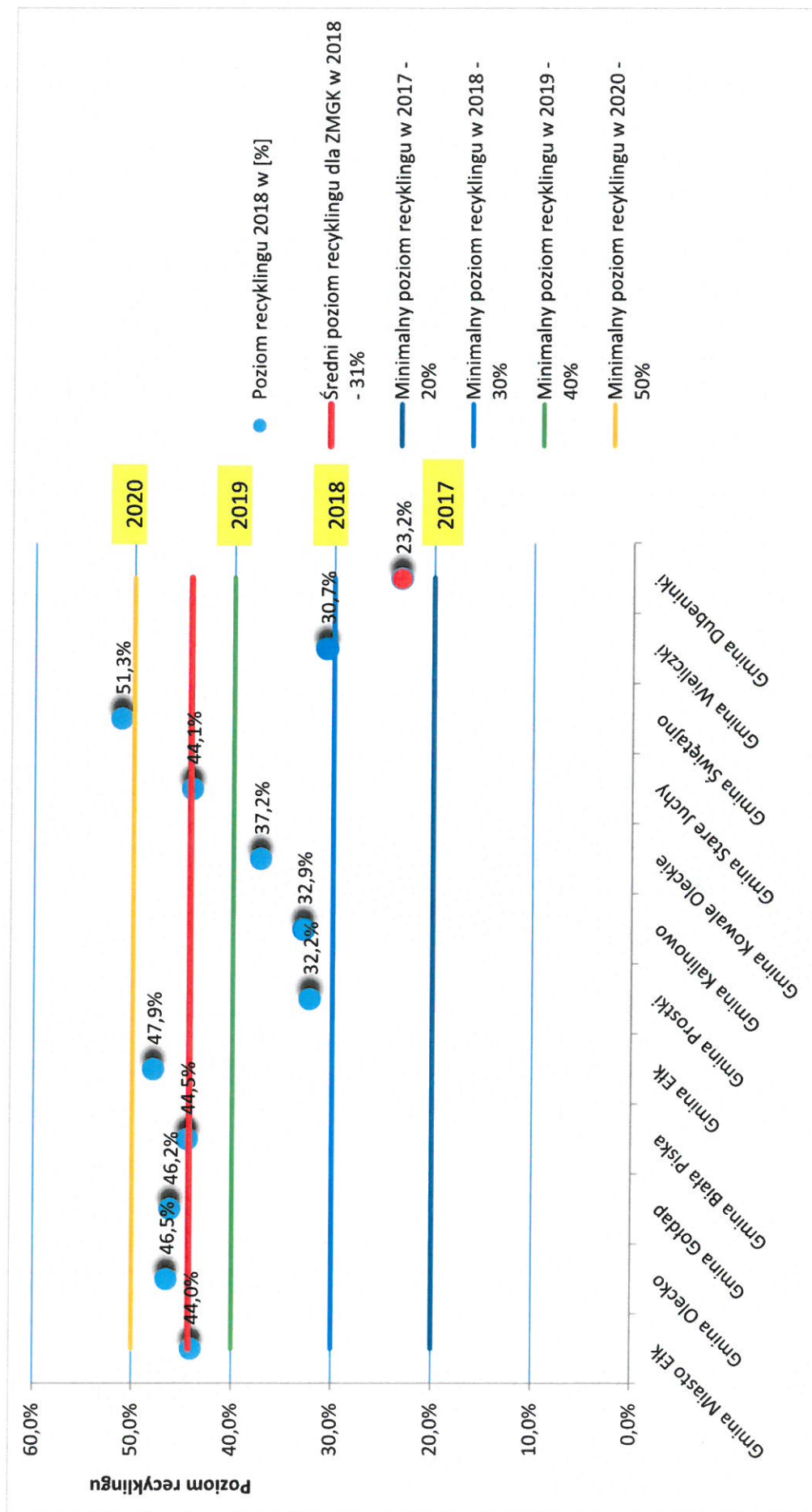
2018: $P_{br} = 100\%$ - minimalny poziom recyklingu wynosił 50%

gdzie: *br* oznacza odpady budowlane i rozbiórkowe

Wykres 7 Poziom recyklingu, przygotowania do ponownego użycia i odzysku innymi metodami innych niż niebezpieczne odpadów budowlanych i rozbiórkowych



Wykres 8 Poziom recyklingu i przygotowania do ponownego użycia papieru, metali, tworzyw sztucznych i szkła w 2018 r. w przypadku wylizczenia poziomów przez każdą gminę oddzielnie



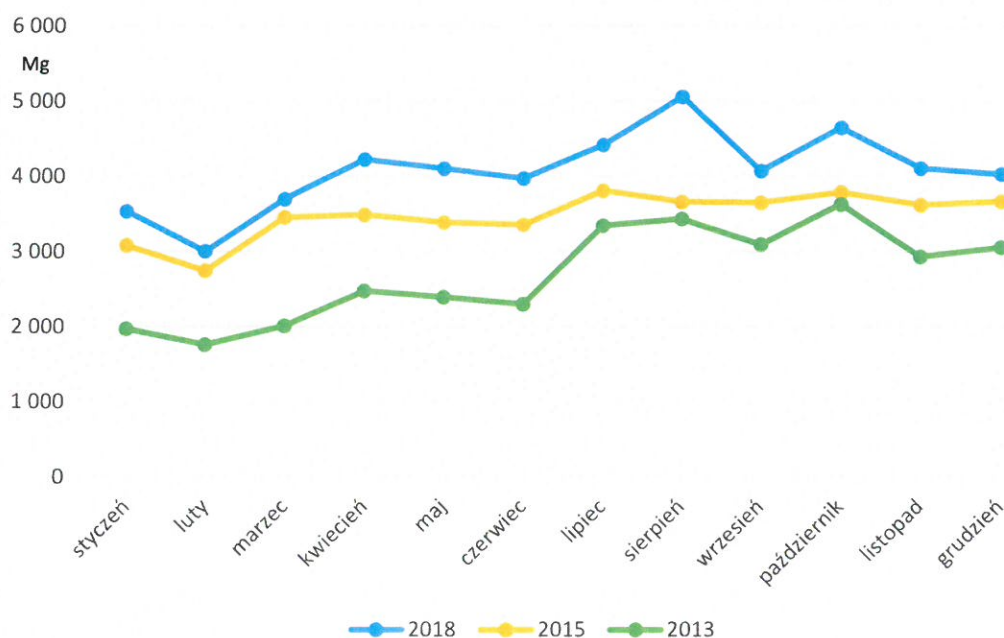
Gdyby z poziomu recyklingu musiała wywiązać się każda gmina indywidualnie, to 7 gmin odnotowałyby niższy od średniej dla ZMGK poziom recyklingu. 4 gminy osiągnęłyby wyższy od średniej poziom recyklingu odpadów. Najniższy 23,2% poziom recyklingu odnotowałyby Gmina Dubeninki. Wymaganego poziomu 30 % nie osiągnęłyby w 2018 r. Gmina Dubeninki.

6.5 Ilości odpadów komunalnych dostarczonych do PGO „Eko-MAZURY” Sp. z o.o.

Tabela 9 Miesięczne ilości odpadów komunalnych odebranych z terenu ZMGK i przekazanych do PGO „Eko-MAZURY” Sp. z o.o. w latach 2013 – 2018.

Miesiąc	Ilość ton 2018 r.	Ilość ton 2017 r.	Ilość ton 2016 r.	Ilość ton 2015r.	Ilość ton 2014r.	Ilość ton 2013r.
styczeń	3 535,74	3 216,053	2 845,47	3 082,74	2 766,20	1 970,92
luty	3 001,32	3 117,75	3 054,22	2 741,77	2 686,34	1 760,78
marzec	3 697,40	4 202,79	3 322,86	3 457,76	3 061,42	2 009,84
kwiecień	4 224,64	3 799,33	3 663,63	3 491,19	3 409,56	2 471,84
maj	4 105,78	4 168,75	3 612,41	3 387,66	3 332,99	2 393,12
czerwiec	3 973,35	3 951,13	3 734,89	3 356,76	3 063,12	2 296,44
lipiec	4 420,19	4 076,19	3 972,27	3 811,94	3 720,90	3 346,42
sierpień	5 059,74	4 579,58	4 559,56	3 665,70	3 734,73	3 435,88
wrzesień	4 076,11	4 066,86	3 981,61	3 653,95	3 543,90	3 095,75
październik	4 649,42	4 344,02	3 956,58	3 792,21	3 863,70	3 631,48
listopad	4 111,06	3 969,07	3 945,60	3 621,45	3 167,33	2 932,06
grudzień	4 030,71	3 881,15	3 807,69	3 670,58	3 486,60	3 056,28
Razem	48 885,43	47 372,67	44 456,79	41 733,71	39 836,79	32 400,81

Wykres 9 Miesięczne ilości odpadów komunalnych odebranych z terenu ZMGK i przekazanych do PGO „Eko-MAZURY” Sp. z o.o. w latach 2013 – 2018

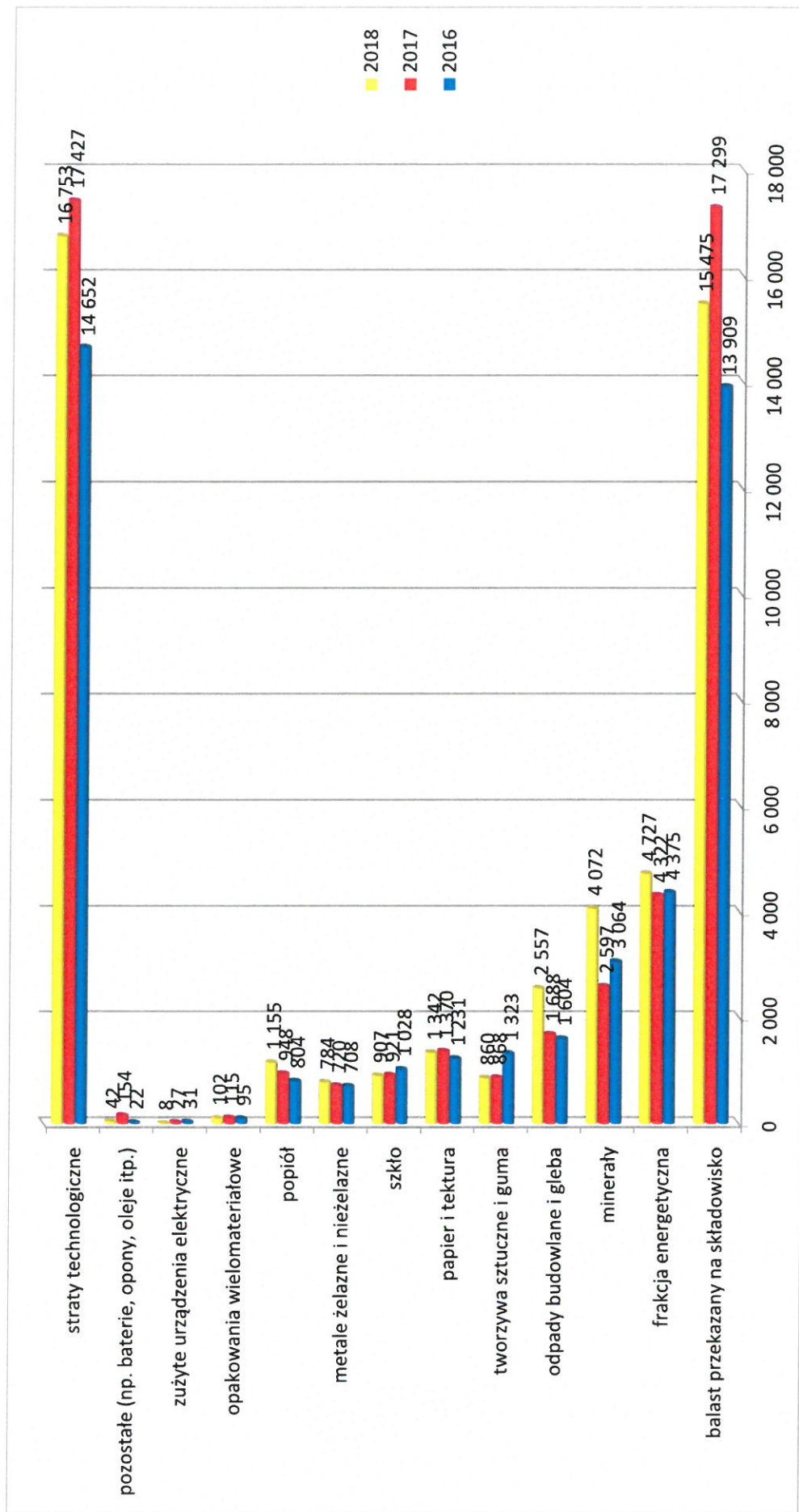


6.6 Ilości odpadów wysegregowanych z masy odpadów komunalnych przekazanych do PGO „Eko-MAZURY” Sp. z o.o.

Tabela nr 10 Ilości odpadów [Mg] powstałych podczas procesu odzysku lub unieszkodliwiania z masy odpadów komunalnych przekazanych do PGO „Eko-MAZURY” Sp. z o.o. w latach 2016 – 2018

Odpady wysegregowane	2016		2017		2018	
	Mg	%	Mg	%	Mg	%
balast przekazany na składowisko	13 909	32,00%	17 299	37,50%	15 475	33,55%
frakcja energetyczna	4 375	10,07%	4 322	9,37%	4 727	10,25%
minerały	3 064	7,05%	2 597	5,63%	4 072	8,83%
odpady budowlane i gleba	1 604	3,69%	1 688	3,66%	2 557	5,54%
tworzywa sztuczne i guma	1 323	3,04%	868	1,88%	860	1,86%
papier i tektura	1 231	2,83%	1 370	2,97%	1 342	2,91%
szkło	1 028	2,36%	921	2,00%	907	1,97%
metale żelazne i nieżelazne	708	1,63%	720	1,56%	784	1,70%
popiół	804	1,85%	948	2,06%	1 155	2,50%
opakowania wielomateriałowe	95	0,22%	115	0,25%	102	0,22%
zużyte urządzenia elektryczne	31	0,07%	27	0,06%	8	0,02%
pozostałe (np. baterie, opony, oleje itp.)	22	0,05%	154	0,33%	42	0,09%
straty technologiczne	14 652	33,70%	17 427	37,78%	16 753	36,32%
Razem bez strat technologicznych:	28 192	64,85%	31 028	71,38%	32 030	73,68%
Odpady odzyskane z całego strumienia:	14 283	33,34%	13 729	28,33%	16 555	33,94%
Odpady do recyklingu (papier, szkło, metale, tworzywa) odzyskane z całego strumienia:	4 290	10,01%	3 879	8,01%	3 893	7,98%

Wykres 10 Ilości odpadów [Mg] powstałych podczas procesu odzysku lub unieszkodliwiania z masy odpadów komunalnych przekazanych do PGO „Eko-MAZURY” Sp. z o.o. w latach 2016 - 2018



6.7 Wykaz podmiotów wpisanych do rejestru działalności regulowanej, uprawnionych do odbioru odpadów komunalnych z terenu ZMGK

Tabela 11 Wykaz podmiotów wpisanych do rejestru działalności regulowanej w 2018 r.

Gmina	Wykaz podmiotów wpisanych do rejestru działalności regularnej uprawnionych do odbioru odpadów komunalnych
Gmina Miasto Ełk	MPO Sp. z o.o. w Białymstoku, ul. 42 Pułku Piechoty 48, 15-950 Białystok
	PUK Sp. z o.o. w Ełku, ul. Suwalska 38, 19-300 Ełk
	REMONDIS Olsztyn Sp. z o.o. Sp. K., ul. Partyzantów 3, 10-522 Olsztyn
	Lewandowska Elżbieta Sprzątanie Posesji i Pomieszczeń, ul. Świackiego Sępa 1/66, 19-300 Ełk
	Przedsiębiorstwo Wodociągów i Kanalizacji sp. z o.o., ul. Suwalska 64, 19-300 Ełk
	Kamiński Zbigniew Usługi Transportowo-Handlowe Roboty Remontowe przy Utrzymaniu Dróg i Mostów, ul. Piękna 2A lok.16, 19-300 Ełk
	KOMA Sp. z o.o. Spółka Komandytowa , ul. Sikorskiego 19C, 19-300 Ełk
	AR-TEC Artur Kowalik, ul. Orzeszkowej 8B, 19-300 Ełk
	Przedsiębiorstwo Usługowo-Handlowe Czesław Maniak, ul. Mąki 4a, 19-300 Ełk
	CLEANER Zakład Sprzątania Sp. J. Maciej Bukowski, Grzegorz Misiewicz, ul. Mazurska 10, 83-300 Elbląg
	KOMA Ełk Sp. z o.o. ul. Sikorskiego 19c, 19-300 Ełk
	KOMA Usługi Komunalne Sp. z o.o., ul. Sikorskiego 19C, 19-300 Ełk
	OSTRÓDA RECYKLING Edyta Jaskółowska, ul. Przemysłowa 8E, 14-100 Ostróda
	Wielobranżowy Zakład Usługowo-Produkcyjny I Handlowy "SPOMER" Sp. z o.o., ul. Biskupska 7, 14-200 Ława
Gmina Ełk	PUK Sp. z o.o. w Ełku, ul. Suwalska 38, 19-300 Ełk
	KOMA Sp. z o.o. Spółka Komandytowa , ul. Sikorskiego 19C, 19-300 Ełk
	KOMA Usługi Komunalne Jakub Maniak, ul. Sikorskiego 19C, 19-300 Ełk
	MPO Sp. z o.o. w Białymstoku, ul. 42 Pułku Piechoty 48, 15-950 Białystok
	Przedsiębiorstwo Wodociągów i Kanalizacji sp. z o.o., ul. Suwalska 64, 19-300 Ełk
	Kamiński Zbigniew Usługi Transportowo-Handlowe Roboty Remontowe przy Utrzymaniu Dróg i Mostów, ul. Piękna 2A lok.16, 19-300 Ełk
	UNI-MAX Urszula Janiszewska, ul. Tęczowy Las 2A lok. 70, 10-687 Bartąg
	KOMA Usługi Komunalne Sp. z o.o., ul. Sikorskiego 19C, 19-300 Ełk
	AR-TEC Artur Kowalik, ul. Orzeszkowej 8B, 19-300 Ełk
	REMONDIS Olsztyn Sp. z o.o. Sp. K., ul. Partyzantów 3, 10-522 Olsztyn

	OSTRÓDA RECYKLING Edyta Jaskółowska, ul. Przemysłowa 8E, 14-100 Ostróda
	Wielobranżowy Zakład Usługowo-Produkcyjny I Handlowy "SPOMER" Sp. z o.o., ul. Biskupska 7, 14-200 Ława
	KOMA EŁK Sp. z o.o. ul. Sikorskiego 19c, 19-300 Ełk
Gmina Kalinowo	MPO Sp. z o.o. w Białymstoku, ul. 42 Pułku Piechoty 48, 15-950 Białystok
	PUK Sp. z o.o. w Ełku, ul. Suwalska 38, 19-300 Ełk
	KOMA Usługi Komunalne Jakub Maniak, ul. Sikorskiego 19C, 19-300 Ełk
	KOMA Sp. z o.o. Spółka Komandytowa , ul. Sikorskiego 19C, 19-300 Ełk
	Kamiński Zbigniew Usługi Transportowo-Handlowe Roboty Remontowe przy Utrzymaniu Dróg i Mostów, ul. Piękna 2A lok.16, 19-300 Ełk
	AR-TEC Artur Kowalik, ul. Orzeszkowej 8B, 19-300 Ełk
	KOMA EŁK Sp. z o.o. ul. Sikorskiego 19c, 19-300 Ełk
Gmina Prostki	PUK Sp. z o.o., ul. Kolejowa 26, 19-335 Prostki
	KOMA Sp. z o.o. Spółka Komandytowa , ul. Sikorskiego 19C, 19-300 Ełk
	MPO Sp. z o.o. w Białymstoku, ul. 42 Pułku Piechoty 48, 15-950 Białystok
	PUK Sp. z o.o. w Ełku, ul. Suwalska 38, 19-300 Ełk
	AR-TEC Artur Kowalik, ul. Orzeszkowej 8b, 19-300 Ełk
Gmina Stare Juchy	PUK Sp. z o.o. w Ełku, ul. Suwalska 38, 19-300 Ełk
	KOMA Sp. z o.o. Spółka Komandytowa , ul. Sikorskiego 19C, 19-300 Ełk
	MPO Sp. z o.o. w Białymstoku, ul. 42 Pułku Piechoty 48, 15-950 Białystok
	REMONDIS Olsztyn Sp. z o.o. Sp. K., ul. Partyzantów 3, 10-522 Olsztyn
	AR-TEC Artur Kowalik, ul. Orzeszkowej 8B, 19-300 Ełk
	KOMA EŁK Sp. z o.o. ul. Sikorskiego 19c, 19-300 Ełk
	Przedsiębiorstwo Usługowo-Handlowe Czesław Maniak, ul. Mąki 4a, 19-300 Ełk
Gmina Kowale Oleckie	KOMA Sp. z o.o. Spółka Komandytowa , ul. Sikorskiego 19C, 19-300 Ełk
	Mirosław Andruczyk i Marek Andruczyk prowadzący działalność gospodarczą pod nazwą Firma Transportowo-Usługowa Eko s.c. Mirosław Andruczyk, Marek Andruczyk, ul. Słoneczna 12, 16-404 Jeleniewo
	Usługi Sprzętowo-Transportowe i Wywóz Nieczystości J. Brzeziński, ul. Zatorowa 1, 19-500 Gołdap
	Gmina Kowale Oleckie, ul. Kościuszki 44, 19-420 Kowale Oleckie
	MPO Sp. z o.o. w Białymstoku, ul. 42 Pułku Piechoty 48, 15-950 Białystok
	UNI-MAX Urszula Janiszewska, ul. Tęczowy Las 2a lok. 70, 10-687 Bartąg
	AR-TEC Artur Kowalik, ul. Orzeszkowej 8b, 19-300 Ełk
	PUK Tomasz Brzeziński Marta Gawryluk s.c.ul. Zatorowa 1, 19-500 Gołdap
Gmina Olecko	MPO Sp. z o.o. w Białymstoku, ul. 42 Pułku Piechoty 48, 15-950 Białystok
	KOMA Usługi Komunalne Jakub Maniak, ul. Sikorskiego 19C, 19-300 Ełk

	Usługi Sprzętowo-Transportowe i Wywóz Nieczystości J. Brzeziński, ul. Zatorowa 1, 19-500 Gołdap
	PGK Sp. z o.o., ul. Plac Wolności 2, 19-400 Olecko
	Spółdzielnia Mieszkaniowa "Mazury", Lesk 20, 19-400 Olecko
	KOMA Sp. z o.o. Spółka Komandytowa , ul. Sikorskiego 19C, 19-300 Ełk
	UNI-MAX Urszula Janiszewska, ul. Tęczowy Las 2A lok. 70, 10-687 Bartąg
	Transport Dawid Nowakowski, ul Armii Krajowej 33/7, 19-300 Ełk
Gmina Świętajno	MPO Sp. z o.o. w Białymstoku, ul. 42 Pułku Piechoty 48, 15-950 Białystok
	KOMA Sp. z o.o. Spółka Komandytowa , ul. Sikorskiego 19C, 19-300 Ełk
	REMONDIS Olsztyn Sp. z o.o. Sp. K., ul. Partyzantów 3, 10-522 Olsztyn
	UNI-MAX Urszula Janiszewska, ul. Tęczowy Las 2A lok. 70, 10-687 Bartąg
	AR-TEC Artur Kowalik, ul. Orzeszkowej 8B, 19-300 Ełk
	Przedsiębiorstwo Usługowo-Handlowe Czesław Maniak, ul. Mąki 4a, 19-300 Ełk
	Usługi Sprzętowo-Transportowe i Wywóz Nieczystości J. Brzeziński, ul. Zatorowa 1, 19-500 Gołdap
	PGK Sp. z o.o., ul. Plac Wolności 2, 19-400 Olecko wykreślono 16.01.
Gmina Wieliczki	Gmina Wieliczki, ul. Lipowa 53, 19-404 Wieliczki
	MPO Sp. z o.o. w Białymstoku, ul. 42 Pułku Piechoty 48, 15-950 Białystok
	KOMA Sp. z o.o. Spółka Komandytowa , ul. Sikorskiego 19C, 19-300 Ełk
	UNI-MAX Urszula Janiszewska, ul. Tęczowy Las 2a lok. 70, 10-687 Bartąg
	AR-TEC Artur Kowalik, ul. Orzeszkowej 8b, 19-300 Ełk
	PUK Sp. z o.o. w Ełku, ul. Suwalska 38, 19-300 Ełk
	PGK Sp. z o.o., ul. Plac Wolności 2, 19-400 Olecko wykreśl. 12.01.
Gmina Dubeninki	Usługi Sprzętowo-Transportowe i Wywóz Nieczystości J. Brzeziński, ul. Zatorowa 1, 19-500 Gołdap
	MPO Sp. z o.o. w Białymstoku, ul. 42 Pułku Piechoty 48, 15-950 Białystok
	PGK Sp. z o.o., ul. Konstytucji 3 Maja 1A, 19-500 Gołdap
	UNI-MAX Urszula Janiszewska, ul. Tęczowy Las 2a lok. 70, 10-687 Bartąg
	PUK Tomasz Brzeziński Marta Gawryluk s.c.ul. Zatorowa 1, 19-500 Gołdap
	KOMA Sp. z o.o. Spółka Komandytowa , ul. Sikorskiego 19C, 19-300 Ełk
	KOMA Usługi Komunalne Sp. z o.o., ul. Sikorskiego 19C, 19-300 Ełk
	KOMA Ełk Sp. z o.o. ul. Sikorskiego 19c, 19-300 Ełk
Gmina Gołdap	PGK Sp. z o.o., ul. Konstytucji 3 Maja 1A, 19-500 Gołdap
	KOMA Sp. z o.o. Spółka Komandytowa , ul. Sikorskiego 19C, 19-300 Ełk
	F.H.U. "Natura" Marek Michałowski, ul. Serocka 11 85-552 Bydgoszcz
	Usługi Sprzętowo-Transportowe i Wywóz Nieczystości J. Brzeziński, ul. Zatorowa 1, 19-500 Gołdap

	UTYL-SERVICE BIS Joanna Sochaczewska, ul. Mostowa 14/30, 87-300 Brodnica
	MAR-POL Ochoński Marcin, Cetki 5, 87-500 Cetki, Kujawsko-Pomorskie
	UNI-MAX Urszula Janiszewska, ul. Tęczowy Las 2a lok. 70, 10-687 Bartąg (Lider Konsorcjum)
	P.P.H.U. CHEM MIX Ewa Beata Dziub, Sowczyce ul. Długa 6, 46-300 Olesno
	PUK Tomasz Brzeziński Marta Gawryluk s.c.ul. Zatorowa 1, 19-500 Gołdap
	AQUA-EXPRES inż. Ryszard Milczarek, ul. Cicha 2/15, 77-330 Czarne
	MATEX inż. Mateusz Milczarek, ul. Cicha 2/15, 77-330 Czarne
	KOMA EŁK Sp. z o.o. ul. Sikorskiego 19c, 19-300 Ełk
Gmina Biała Piska	MPO Sp. z o.o. w Białymstoku, ul. 42 Pułku Piechoty 48, 15-950 Białystok
	KOMA Usługi Komunalne Jakub Maniak, ul. Sikorskiego 19C, 19-300 Ełk wykreśl.
	Białzuk s.c., ul. I Marszałka Rp Józefa Piłsudskiego 1B, 12-230 Biała Piska
	UTYL-SERVICE BIS Joanna Sochaczewska, ul. Mostowa 14/30, 87-300 Brodnica
	P.P.H.U. CHEM MIX Ewa Beata Dziub, Sowczyce ul. Długa 6, 46-300 Olesno
	MAR-POL Ochoński Marcin, Cetki 5, 87-500 Cetki, Kujawsko-Pomorskie
	REMONDIS Mrągowo Sp. z o.o., ul. Lubelska 5, 11-700 Mrągowo
	KOMA Sp. z o.o. Spółka Komandytowa , ul. Sikorskiego 19C, 19-300 Ełk
	Zakład Usług Komunalnych, ul. Olsztyńska 3, 12-200 Pisz
	AQUA-EXPRES inż. Ryszard Milczarek, ul. Cicha 2/15, 77-330 Czarne
	MATEX inż. Mateusz Milczarek, ul. Cicha 2/15, 77-330 Czarne
	KOMA EŁK Sp. z o.o. ul. Sikorskiego 19c, 19-300 Ełk

7. Koszty funkcjonowania gospodarki odpadami w gminach

Dane uzyskane od gmin w roku 2018, dotyczące wysokości założonego poziomu wpływów z opłat, wykonanych poziomach wpływów z opłat oraz poniesionych kosztów administracyjnych za gospodarowanie odpadami kształtowały się następująco:

Tabela 12 Koszty funkcjonowania gospodarki odpadami w gminach ZMGK w 2018 r.

Gmina	Założony poziom wpływów z opłat za gospodarowanie odpadami	Wykonanie poziomu wpływów z opłat za gospodarowanie odpadami	Koszty gospodarki
Gmina Miasto Ełk	9 120 000,00	9 447 120,00	8 694 993,00
Gmina Ełk	998 043,00	960 867,98	1 762 049,92
Gmina Kalinowo	485 800,00	525 530,94	583 299,64
Gmina Prostki	640 000,00	626 426,18	719 463,29
Gmina Stare Juchy	384 063,00	379 537,41	483 056,32
Gmina Kowale Oleckie	860 917,90	675 925,61	704 849,21
Gmina Olecko	3 500 000,00	3 495 629,08	3 499 453,00
Gmina Świętajno	763 933,00	484 170,80	685 462,91
Gmina Wieliczki	383 300,00	388 262,05	407 397,97
Gmina Dubeninki	310 000,00	330 184,13	338 178,99
Gmina Gołdap	2 500 000,00	2 145 735,37	2 779 865,67

Gmina Biała Piska	2 054 100,00	2 236 799,64	1 445 875,90
-------------------	--------------	--------------	--------------

8. Przedsiębiorstwo Gospodarki Odpadami „Eko-MAZURY” Sp. z o.o. w Siedliskach k. Ełku, jako RIPOK dla Regionu Wschodniego

8.1 Powołanie Spółki

Przedsiębiorstwo Gospodarki Odpadami „Eko-MAZURY” Sp. z o.o. zostało powołane przez Związek Międzygminny „Gospodarka Komunalna” z siedzibą Ełku na mocy uchwały Zgromadzenia Związku (nr III/10/07), podjętej w dniu 29.03.2007 r.

W dniu 29 maja 2007 r. została podpisana umowa pomiędzy NFOŚiGW w Warszawie, a konsorcjum firm: SOCOTEC Polska Sp. z o. o w Warszawie, BBF Sp. z o. o. w Poznaniu i Pracowni Badawczo-Rozwojowej EKOSYSTEM Sp. z o. o. w Zielonej Górze na wykonanie dokumentacji aplikacyjnej dla Projektu pn. „Budowa Zakładu Unieszkodliwiania Odpadów komunalnych wraz ze składowiskiem odpadów w Siedliskach k/Ełku”.

W tym samym roku sporządzono akt założycielski Spółki (w formie aktu notarialnego), a następnie 25 września 2007 r. dokonano wpisu do rejestru przedsiębiorców w VIII Wydziale Gospodarczym Sądu Rejonowego w Olsztynie. Spółka figuruje w Rejestrze pod numerem KRS 0000289055.

Z dniem 1 listopada 2007 r. Przedsiębiorstwo Gospodarki Odpadami „Eko-MAZURY” Sp. z o.o. rozpoczęło swoją działalność, której celem było prowadzenie gospodarki odpadami na terenie Związku Międzygminnego „Gospodarka Komunalna”, realizowanej poprzez Projekt inwestycyjny pn. „Budowa Zakładu Unieszkodliwiania Odpadów komunalnych wraz ze składowiskiem odpadów w Siedliskach k/Ełku”.

Kolejnym ważnym etapem w działalności Spółki stało się złożenie 26 maja 2008 r. do Wojewódzkiego Funduszu Ochrony Środowiska i Gospodarki Wodnej w Olsztynie, wniosku o dofinansowanie Projektu z Funduszu Spójności (w ramach Programu Operacyjnego Infrastruktura i Środowisko 2007 – 2013 Oś Priorytetowa II: Gospodarka odpadami i ochrona powierzchni ziemi, Działanie 2.1: Kompleksowe przedsięwzięcia z zakresu gospodarki odpadami komunalnymi ze szczególnym uwzględnieniem odpadów niebezpiecznych w ramach I Konkursu zamkniętego nr 1/POLIŚ/2.1/04/2008).

Wniosek na przełomie lipca i sierpnia 2008 r. przeszedł pozytywną weryfikację pod względem kryteriów formalnych i merytorycznych w Wojewódzkim Funduszu Ochrony Środowiska i Gospodarki Wodnej w Olsztynie, a następnie w marcu 2009 r. Wniosek został pozytywnie zweryfikowany przez Zespół ds. Oceny Projektów powołany decyzją Instytucji Pośredniczącej (Ministerstwo Środowiska) w oparciu o kryteria merytoryczne II stopnia.

Kolejnym krokiem było przekazanie dokumentów potwierdzających przyznanie dofinansowania do Instytucji Wdrażającej (WFOŚiGW w Olsztynie), w celu weryfikacji warunków określonych w potwierdzeniu i podpisania umowy o dofinansowanie z Beneficjentem Projektu (tj. Przedsiębiorstwem Gospodarki Odpadami „Eko-MAZURY” Sp. z o.o.). Projekt pn. „Budowa Zakładu Unieszkodliwiania odpadów komunalnych wraz ze składowiskiem odpadów w Siedliskach k/Ełku” był w roku 2009 jednym spośród czterech Projektów w całym kraju, który uzyskał pozytywną ocenę Ministerstwa Środowiska i pierwszym, na który podpisano umowę o dofinansowanie.

Uwieńczeniem kilkuletniej pracy 12 samorządów tworzących Związek Międzygminny „Gospodarka Komunalna” oraz PGO „Eko-MAZURY” Sp. z o.o. było otrzymanie Potwierdzenia Instytucji Pośredniczącej z dnia 5 marca 2009 roku w sprawie przyznania dofinansowania dla Projektu.

W dniu 15 maja 2009 roku podczas X-ego Samorządowego Forum Ekologicznego dokonano uroczystego podpisania umowy o dofinansowanie przez Unię Europejską dla Projektu. Wartość całkowita projektu 89 853 670,08 PLN

Montaż finansowy Projektu wyglądał następująco:

- 1) Środki własne Beneficjenta – 32 924 485,01 PLN (wpłaty z 12 gmin)
- 2) Pożyczka inwestycyjna z Wojewódzkiego Funduszu Ochrony Środowiska i Gospodarki Wodnej w Olsztynie – 15 000 000,00 PLN
- 3) Wartość dofinansowania z Unii Europejskiej ze środków Funduszu Spójności – 41 929 185,07 PLN (ostateczna wartość dofinansowania 45 030 841 PLN)

Przedsiębiorstwo Gospodarki Odpadami „Eko-MAZURY” Sp. z o.o. w Siedliskach k. Ełku, zapewnia możliwość zagospodarowania co najmniej 42.000 ton odpadów w ciągu roku, przy pracy jednozmianowej, opartego na technologii mechaniczno-biologicznego przetwarzania odpadów ze stabilizacją tlenową biofrakcji, obejmującego następujące elementy:

1. Segment przyjmowania i ewidencji odpadów,
2. Segment obróbki mechanicznej i manualnej odpadów komunalnych zmieszanych i zbieranych selektywnie wraz z instalacją przygotowania paliwa alternatywnego z frakcji energetycznej odpadów,
3. Segment stabilizacji tlenowej frakcji odpadów biodegradowalnych, wydzielonych z odpadów komunalnych zmieszanych oraz odpadów zielonych i biodegradowalnych zbieranych selektywnie, w skład którego wchodzi:
 - a) Instalacja intensywnej stabilizacji tlenowej,
 - b) Plac dojrzwania i waloryzacji kompostu.
4. Segment demontażu odpadów wielkogabarytowych oraz sprzętu elektrycznego i elektronicznego.
5. Segment kruszenia i magazynowania odpadów budowlanych.
6. Magazyn odpadów niebezpiecznych.
7. Punkt Dobrowolnego Gromadzenia Odpadów przy ZUO w Siedliskach.
8. Kwatera odpadów balastowych o pojemności całkowitej czynnej 560 000 m², co zaspokoi potrzeby Zakładu na okres co najmniej 30 lat.

W 2012 roku zakończony został proces inwestycyjny związany z budową Zakładu Unieszkodliwiania Odpadów w Siedliskach wraz z kwaterą odpadów balastowych oraz trzech stacji przeładunkowych z Punktami Dobrowolnego Gromadzenia Odpadów w Kośmidrach (gmina Gołdap), Olecku i Białej Piskiej. Wszystkie obiekty budowlane, określone w umowie o dofinansowanie jako wskaźniki produktu, wraz z ich wyposażeniem technologicznym i sprzętowym, zrealizowane zostały w 100 % oraz zgodnie z przyjętym harmonogramem.

W 2012 roku w pełni zrealizowane zostały również wszystkie wskaźniki rezultatu określone umową o dofinansowanie zawartą z WFOŚiGW w Olsztynie, tj.:

- system gospodarki odpadami w zakresie ich przyjmowania, odzysku i unieszkodliwiania objęto co najmniej 153.532 osób (tj. 100% populacji zamieszkującej na terenie 12 gmin Związku Międzygminnego „Gospodarka Komunalna”);
- w nowo wybudowanej kwaterze odpadów balastowych unieszkodliwiono poprzez składowanie 9.531,27 ton odpadów balastowych pozostałych po procesach odzysku metodą mechaniczno-biologicznego przetwarzania odpadów, w odniesieniu do 26.956,19 ton przyjętych odpadów do ZUO w Siedliskach (35,36% na planowane 39%);
- wraz z uruchomieniem nowo wybudowanego Zakładu w Siedliskach oraz trzech stacji przeładunkowych w Kośmidrach, Olecku i Białej Piskiej, utworzono 47 nowych miejsc pracy.

Realizacja powyższego Projektu zapewniła począwszy od 2012 roku, zgodną z prawem polskim i unijnym, kompleksową gospodarkę odpadami komunalnymi z trenu 12 gmin członkowskich Związku Międzygminnego „Gospodarka Komunalna”.

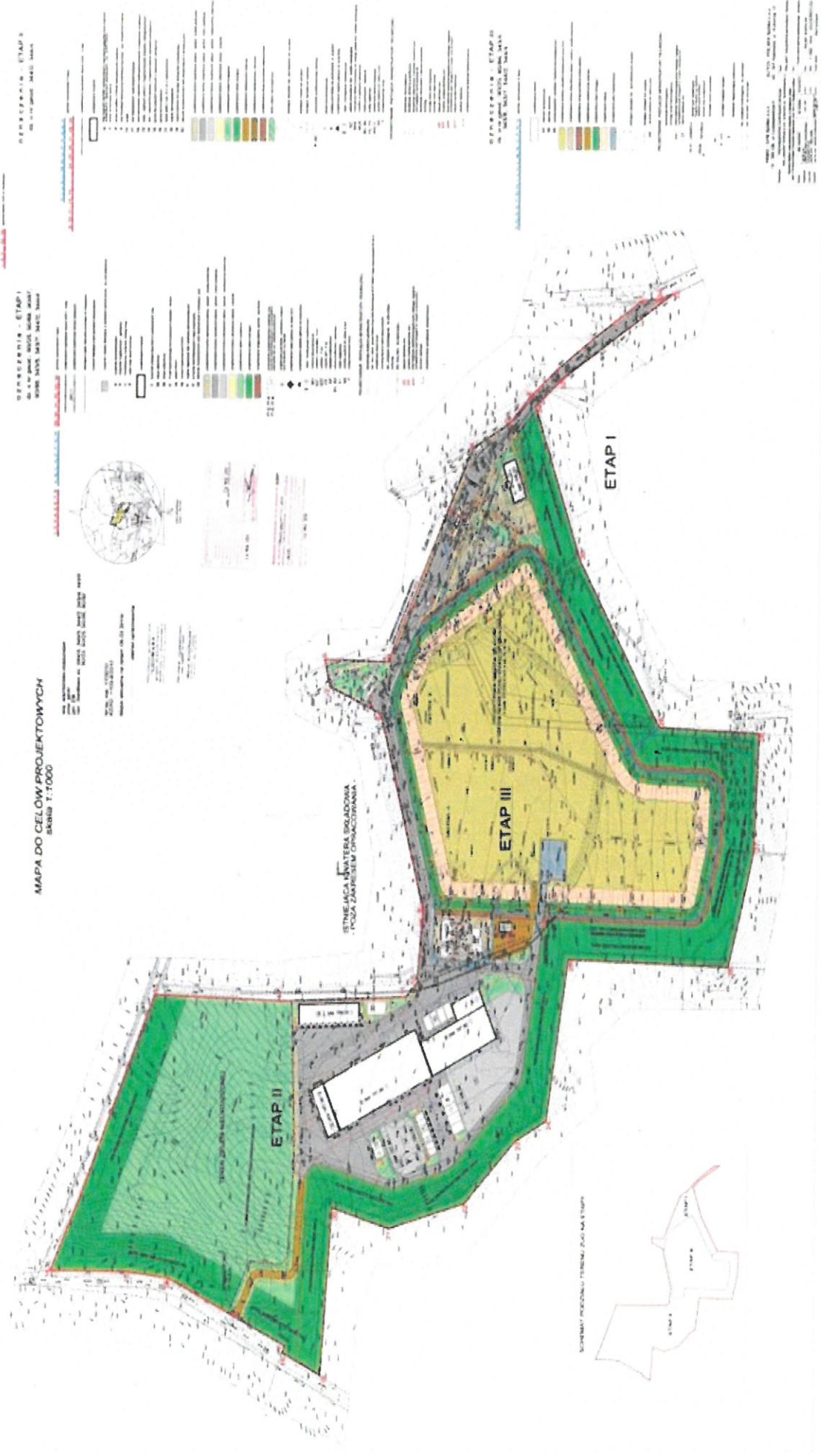
Strategia rozwoju firmy od roku 2013 jest ściśle związana z dokonanymi zmianami prawa polskiego, w szczególności ze zmianą ustawy z dnia 13 września 1996 r. o utrzymaniu czystości i porządku w gminach, która w pełnym zakresie zaczęła obowiązywać od 01 lipca 2013 r. W oparciu o ww. ustawę, zgodnie z wojewódzkim planem gospodarki odpadami, instalacja unieszkodliwiania odpadów w Siedliskach k. Ełku uzyskała status Regionalnej Instalacji Przetwarzania Odpadów Komunalnych (RIPOK) i począwszy od 01.07.2013 r. wszystkie odpady komunalne z terenu 12 gmin ZMGK poddawane są przetworzeniu przez tę właśnie instalację. Spółka dostosowuje posiadany potencjał techniczny, technologiczny i pracowniczy do wymagań związanych z koniecznością przetworzenia całego strumienia odpadów oraz wymagań stawianych przez prawo polskie i unijne, dotyczących osiągnięcia przez gminy członkowskie do 2020 roku odpowiednich poziomów recyklingu i redukcji, tj.:

- co najmniej 50 % poziom recyklingu wszystkich odpadów surowcowych (papier, metale, tworzywa, szkło);
- co najmniej 70 % poziom recyklingu wszystkich odpadów budowlanych;
- co najwyżej 35 % poziom składowania wszystkich odpadów komunalnych ulegających biodegradacji.

Na osiągnięcie odpowiednich poziomów recyklingu i redukcji zasadniczy wpływ będzie miało utrzymanie w pełnej sprawności posiadanych maszyn, urządzeń i procesów technologicznych, a także skuteczne wprowadzanie do 2020 r. we wszystkich gminach Związku Międzygminnego „Gospodarka Komunalna” systemu selektywnej zbiórki odpadów komunalnych w podziale na odpady: papier, tworzywa sztuczne, szkło, metale i biodegradowalne.

Rysunek 2 Plan zagospodarowania terenu Przedsiębiorstwa Gospodarki Odpadami „Eko-MAZURY” Sp. z o.o.

PLAN ZAGOSPODAROWANIA TERENU skala 1:1000



8.2 Cel powstania Przedsiębiorstwa Gospodarki Odpadami „Eko-MAZURY” Sp. z o.o.

Cel jaki został postawiony przed Przedsiębiorstwem Gospodarki Odpadami „Eko-MAZURY” Sp. z o. o., to prowadzenie działań z zakresu gospodarki odpadami komunalnymi. Jego realizacja wynika z kwestii przejęcia wykonywania zadań gospodarki odpadami od wszystkich gmin Związku Międzygminnego „Gospodarka Komunalna”, a także jednostek organizacyjnych i przedsiębiorstw wielobranżowych funkcjonujących na jego obszarze.

Zadania jakie postawiono przed Spółką dotyczą głównie kwestii związanych z uporządkowaniem i organizacją systemu gospodarki odpadami dla regionu objętego działalnością Związku.

8.3 Punkty selektywnej zbiórki odpadów komunalnych

Pierwszym elementem systemu gospodarki odpadami jest stworzenie dla mieszkańców możliwości segregacji odpadów komunalnych u źródła ich powstawania poprzez stworzenie tak zwanych Punktów Dobrowolnego Gromadzenia Odpadów usytuowanych przy trzech stacjach przetadunkowych i przy zakładzie głównym w Siedliskach.

Ze względu na specyfikę obszaru przedsięwzięcia (12 gmin) i dużą rozciągłość obszaru (ok. 100 km) podzielono go na trzy podregiony, obsługiwane przez stacje przetadunkowe oraz jeden region obsługiwany bezpośrednio przez zakład w Siedliskach:

1. podregion Gołdap – stacja przetadunkowa Kośmidry (Gmina Gołdap);
2. podregion Olecko – stacja przetadunkowa Olecko (Gmina Olecko);
3. podregion Biała Piska – stacja przetadunkowa Biała Piska (Gmina Biała Piska);
4. podregion Ełk – PGO „Eko-MAZURY” Sp. z o.o. w Siedliskach k. Ełku.

W pierwszych latach funkcjonowania systemu w strukturze odpadów będą przeważały odpady zmieszane. Jednak w miarę rozwoju selektywnej zbiórki odpadów frakcje zmieszane będą się zmniejszać.

Rysunek 3 Podział Regionu Wschodniego na podregiony



Gromadzenie i odbiór odpadów zbieranych selektywnie w Punktach Dobrowolnego Gromadzenia Odpadów obejmuje:

1. poszczególne odpady surowcowe;
2. odpady zielone od mieszkańców oraz z utrzymania zieleni miejskiej, cmentarzy i targowisk;
3. odpady wielkogabarytowe;
4. odpady gruzu budowlanego;
5. odpady niebezpieczne pochodzące ze strumienia odpadów komunalnych.

Zebrane z terenu gmin, w ramach podregionów, wszystkie odpady komunalne (zebrane selektywnie, jak i zmieszane) i zgromadzone w stacjach przeładunkowych (gdzie następuje ich relokacja do większych kontenerów w celu zminimalizowania kosztów logistycznych), zostają dostarczone do centralnej instalacji przetwarzania odpadów, tj. do PGO „Eko-MAZURY” Sp. z o.o. w Siedliskach k. Ełku.

8.4 Odzysk i unieszkodliwianie odpadów komunalnych w PGO „Eko-MAZURY” Sp. z o.o.

Odpady komunalne po dostarczeniu bezpośrednio do PGO „Eko-MAZURY” Sp. z o.o. lub przetransportowane ze stacji przeładunkowych będą poddawane ewidencji. Rolę taką pełni zorganizowane w pasie drogi dojazdowej stanowisko ważenia, oparte na samochodowej wadze elektronicznej, w której zainstalowane jest komputerowe oprzyrządowanie wagi. Każda partia odpadów jest ważona, a następnie podlega kontroli pod względem:

1. rodzaju wwożonych odpadów,
2. masy wwożonych odpadów,
3. zgodności składu wwożonych odpadów z regulaminem obiektu,
4. zgodności rzeczywistego składu przywożonych odpadów z deklaracją producenta.

System odzysku i unieszkodliwiania odpadów, zastosowany w PGO „Eko-MAZURY” Sp. z o.o. oparty jest na technologii mechaniczno-biologicznego przetwarzania odpadów komunalnych polegającej na segregacji mechanicznej i manualnej przebiegającej w hali sortowni i intensywnej stabilizacji tlenowej odpadów biodegradowalnych, przygotowanych w procesie mechanicznej segregacji i rozdrabniania, przebiegającej w hali kompostowni.

Hala sortowni

Sortowaniu podlegają odpady pochodzące z selektywnej zbiórki oraz zmieszane odpady komunalne. Odpady wyładowywane są wewnątrz hali sortowni, za pomocą ładowarki trafiają na system przenośników wyposażony w urządzenie do „rozrywania worków”. Po przejściu przez kabinę wstępnej segregacji do usuwania odpadów gabarytowych i odpadów problemowych, poprzez systemem przenośników taśmowych odpady trafiają do sita bębnowego, gdzie następuje rozdzielenie poszczególnych frakcji.

Z odpadów komunalnych zmieszanych wydzielona frakcja organiczna (0-100 mm) zostaje poddana procesowi kompostowania. Frakcja 100-300mm zostaje poddana procesowi sortowania i odzysku na automatycznej linii sortowniczej wspomaganą sortowaniem manualnym w kabinie sortowniczej. Linia sortownicza wyposażona jest w najnowocześniejszy system automatycznej segregacji odpadów, tj. 6 separatorów optopneumatycznych (NIR), których zadaniem jest automatyczne wydzielenie lekkich i ciężkich surowców wtórnych, takich jak: papier, folia, karton, PET kolorowy i bezbarwny oraz frakcji energetycznej, stanowiącej komponent do produkcji paliwa alternatywnego (RDF).

Wysegregowane surowce i frakcja energetyczna zostają sprasowane w bele przez automatyczną prasę hydrauliczną i są przewiezione do magazynu w celu ich dalszego zagospodarowania.

Pozostała część niewyselekcjonowanych odpadów, jako balast jest kierowana do składowania na kwaterze odpadów balastowych. Maksymalna ilość odpadów przeznaczonych do składowania na kwaterze nie przekracza 31-34% całkowitego strumienia odpadów komunalnych skierowanych do PGO „Eko-MAZURY” Sp. z o.o.

Hala intensywnej stabilizacji tlenowej – kompostownia

Z hali sortowni, wydzielone odpady organiczne z sita bębnowego (frakcja od 0 do 100 mm) oraz odpady tzw. „zielone” zbierane selektywnie kierowane są systemem taśmociągów do procesu kompostowania.

Proces kompostowania przebiega w wydzielonych komorach kompostowni, w zautomatyzowanym systemie intensywnej stabilizacji tlenowej, w całkowicie zamkniętej hali z uchwyceniem i oczyszczaniem powietrza.

Odpady te są układane w tzw. przyzmy gdzie przy pomocy intensywnego i efektywnego systemu przerzucania, napowietrzania i nawadniania, następuje pierwszy etap kompostowania. Po minimum 21 dniach materiał jest kierowany na plac dojrzewania i waloryzacji, gdzie następuje drugi etap tj. czas dojrzewania kompostu na przyzmach, trwa to od 8 do 10 tygodni, w zależności od pory roku i długości fazy kompostowania intensywnego. W tym etapie kompost jest poddawany doczyszczaniu poprzez przesiewanie.

Tak przygotowany kompost (nawóz organiczny), może być wykorzystany do rekultywacji zamkniętych składowisk odpadów.

Pozostałe procesy unieszkodliwiania odpadów komunalnych

Niezależnie od procesów sortowania i kompostowania, które stanowią podstawę technologii unieszkodliwiania odpadów komunalnych, w PGO „Eko-MAZURY” Sp. z o.o. stosowane są również następujące sposoby zagospodarowania odpadów:

1. Odpady budowlane – kierowane do segmentu kruszenia i magazynowania odpadów budowlanych, gdzie po rozdrobnieniu przy użyciu kruszarki do gruzu, są magazynowane na wydzielonym placu technologicznym w celu dalszego zagospodarowania;
2. Odpady wielkogabarytowe, elektryczne i elektroniczne – rozładowywane na placu w pobliżu Hali demontażu odpadów wielkogabarytowych, sprzętu RTV i AGD i poddawane sukcesywnemu demontażowi;
3. Odpady niebezpieczne – kierowane są do wyznaczonego punktu w celu ich czasowego magazynowania i przekazywane następnie do wyspecjalizowanych zakładów do ostatecznego unieszkodliwienia;
4. Odpady zaklasyfikowane jako inertne – kierowane do rozładowania w wyznaczonych miejscach na obszarze niecki składowiska i wykorzystywane w procesie składowania balastu na kwaterze.

W wyniku zastosowania powyższego systemu gospodarki odpadami komunalnymi i opisanych wyżej procesów technologicznych unieszkodliwiania odpadów, produktem końcowym systemu jest uzyskanie: surowców wtórnych do dalszego przetworzenia i wykorzystania, kompostu do rekultywacji zamkniętych składowisk (w przyszłości do celów rolniczych i komunalnych), paliwa alternatywnego (RDF) przeznaczonego dla pozyskania energii, a tylko do 39% całego strumienia odpadów w postaci nieszkodliwej dla środowiska masy jest kierowana na kwaterę odpadów balastowych.

8.5 Sytuacja ekonomiczno-finansowa Spółki

Planowaną wielkością przychodów za przyjmowanie odpadów komunalnych w 2018 roku była kwota 13.315.000,00 zł osiągnięto poziom 12.858.662,88 zł.

W skład osiągniętego przychodu wchodzi wartość wykonanych usług przyjęcia odpadów komunalnych na Stacjach Przeladunkowych znajdujących się w:

- Siedliskach	7.716.857,28 zł,
- Kośmidrach k/Gołdapi	1.819.899,60 zł,
- Olecku	2.479.263,30 zł,
- Białej Piskiej	842.642,70 zł.

W porównaniu do poprzedniego roku obrotowego wartość sprzedaży usług przyjęcia odpadów komunalnych zwiększyła się o 2,71%.

Przychody uzyskane ze sprzedaży wysegregowanych surowców wtórnych to kwota 1.680.815,20 zł (sprzedaż pozostała), co stanowi 93,38% wartości planowanej.

Sprzedaż surowców wtórnych w rozbiciu na poszczególne frakcje surowcowe:

makulatura	148.209,38 zł,
tworzywa sztuczne i guma	1.253.903,88 zł,
metale żelazne	113.124,84 zł,
szkło	41.018,40 zł,
metale nieżelazne	103.096,00 zł,
opakowania wielomateriałowe	12.292,50 zł,
zużyte urządzenia elektryczne i elektroniczne	7.619,32 zł,
inne baterie i akumulatory	1.520,00 zł,
odpady wielkogabarytowe	30,88 zł.

Wzrost uzyskanych przychodów ze sprzedaży surowców wtórnych w stosunku do roku 2017 wyniósł 6,38%.

Spółka w 2018 roku wykonywała usługi dodatkowe w wysokości 113.531,27 zł, polegające na pozyskaniu i przekazaniu do recyklingu odpadów opakowaniowych, ze sprzedaży, której uzyskała przychód w wysokości 47.511,76 zł., administrowaniu składowiskiem – 16.260,16 zł, oraz przyjęciu i odprowadzeniu odcieków ze składowiska odpadów – 49.759,35 zł.

Tabela 13 Wynik działalności Przedsiębiorstwa Gospodarki Odpadami „Eko- MAZURY”
Sp. z o.o. za lata 2012 – 2018

Wyszczególnienie	2012	2013	2014	2015	2016	2017	2018
Przychody netto ze sprzedaży w tym:	6 417 121,60	10 946 749,83	12 601 677,35	12 555 067,06	13 208 735,66	14 073 233,90	14 940 797,74
sprzedaż podstawowa	5 353 066,02	9 876 247,60	11 432 950,30	11 038 180,26	11 739 558,40	12 519 080,50	12 858 662,88
sprzedaż pozostała	1 012 909,33	1 133 226,26	1 394 264,54	1 455 369,81	1 457 224,90	1 580 020,40	1 680 815,20
sprzedaż pozostała wewnątrzspółnotowa	0,00	14 330,80	29 027,48	55 546,64	0,00	0,00	0,00
usługi pozostałe	0,00	6 960,00	0,00	40 021,39	105 078,01	136 777,65	113 531,27
Zmiana stanu produktów	51 146,25	-84 014,83	-254 564,97	-34 051,04	-93 125,65	-162 644,65	287 788,39
Koszty działalności operacyjnej, w tym:	10 114 167,86	12 593 882,45	14 886 392,40	15 422 909,21	15 722 364,28	16 377 873,92	16 273 943,38
Amortyzacja	5 006 871,92	5 217 611,98	6 492 861,57	6 544 550,35	5 616 667,92	5 376 400,90	3 941 090,76
Zużycie materiałów i energii	1 182 336,10	1 667 210,29	2 227 104,19	2 171 181,90	2 201 664,78	1 768 886,06	1 988 480,26
Usługi obe	911 682,06	872 543,28	837 249,80	730 878,88	1 876 029,60	2 575 270,25	2 743 477,10
Podatki i opłaty	724 443,32	1 615 100,39	1 788 163,15	1 843 909,22	1 716 474,53	1 798 641,36	2 211 566,85
Wynagrodzenia	1 700 310,83	2 298 127,01	2 629 814,16	3 109 153,36	3 217 996,27	3 603 627,18	3 978 935,97
Ubezpieczenia społeczne i inne świadczenia	399 003,98	622 021,79	699 331,52	814 918,00	875 808,04	977 053,95	1 107 881,15
Pozostałe koszty rodzajowe	189 519,65	301 267,71	211 868,01	208 317,50	217 723,14	277 994,22	302 511,29
Zysk (strata) ze sprzedaży	-3 697 046,26	-1 647 132,62	-2 284 715,05	-2 867 842,15	-2 513 628,62	-2 304 640,02	-1 333 145,64
Pozostałe przychody operacyjne, w tym:	3 067 543,54	3 541 377,20	3 395 820,64	3 277 937,00	2 793 588,61	2 522 156,39	1 863 281,92
Dotacje	2 684 313,37	3 107 988,55	3 115 134,40	3 102 830,75	2 639 821,17	2 501 016,93	1 828 100,21
Inne przychody operacyjne	383 230,17	433 388,65	280 686,24	175 106,25	153 767,44	21 139,46	35 181,71
Pozostałe koszty operacyjne, w tym:	1 615 038,32	261 522,88	626 898,23	31 195,09	37 361,19	100 299,66	47 941,27
Strata ze zbycia niefinansowych aktywów tr	126 793,28	0,00	405 920,31	0,00	0,00	0,00	7 324,05
Inne koszty operacyjne	1 488 245,04	261 522,88	220 977,92	31 195,09	37 361,19	100 299,66	40 617,22
Zysk (strata) z działalności operacyjnej	-2 244 541,04	1 632 721,70	484 207,36	378 899,76	242 598,80	117 216,71	482 195,01
Przychody finansowe, w tym:	105 276,71	37 042,88	91 003,56	56 228,44	42 931,81	18 386,96	12 140,69
Odsetki	85 224,53	37 042,88	89 888,41	56 228,44	42 931,81	18 386,96	12 140,69
Inne	20 052,18	0,00	1 115,15	0,00	0,00	0,00	0,00
Koszty finansowe, w tym:	544 625,77	718 487,70	252 911,75	140 045,55	60 177,38	20 371,90	521,52
Odsetki	544 625,77	717 375,41	252 911,75	140 045,55	60 177,38	13 397,45	521,52
Inne	0,00	1 112,29	0,00	0,00	0,00	6 974,45	0,00
Zysk (strata) z działalności gospodarczej	-2 683 890,10	951 276,88	322 299,17	295 082,65	225 353,23	115 231,77	493 814,18
Podatek dochodowy	0,00	-325 810,79	88 844,99	46 866,86	53 965,24	48 226,82	106 846,72
WYNIK FINANSOWY NETTO	-2 683 890,10	1 277 087,67	233 454,18	248 215,79	171 387,99	67 004,95	386 967,46

9. Wykorzystanie odpadów typu RDF

Zgodnie z Rozporządzeniem Ministra Gospodarki z 8 stycznia 2013 roku w sprawie kryteriów oraz procedur dopuszczania odpadów do składowania na składowiskach odpadów danego typu, od 1 stycznia 2016 roku nie wolno unieszkodliwiać poprzez składowanie odpadów o ciepłe spalania większym niż 6 MJ/kg suchej masy. Koniecznym jest zatem zagospodarowanie frakcji energetycznej odpadów.

Z 48 885,434 Mg odpadów komunalnych przyjętych w 2018 r. do PGO „Eko-MAZURY” Sp. z o.o. wysegregowano i przekazano około 4 726,82 Mg odpadów frakcji energetycznej preRDF.

Warunkiem niezbędnym do praktycznego wykorzystania frakcji energetycznej odpadów preRDF jest jej przetworzenie (suszenie + rozdrabnianie) do postaci RDF i spalanie w specjalnych instalacjach służących do uzyskiwaniu ciepła z paliw alternatywnych (głównie cementownie).

W 2018 r. za odbiór i zagospodarowanie preRDF spółka płaciła 262,00 zł netto za tonę.

10. Rekultywacja składowisk

Wytyczne do prac rekultywacyjnych na zamkniętych składowiskach odpadów zawiera rozporządzenie Ministra Środowiska z dnia 30 kwietnia 2013 r. w sprawie składowisk odpadów (Dz. U. 2013. 523). Rozporządzenie określa obowiązek wykonania rekultywacji składowisk odpadów w sposób zabezpieczający wody powierzchniowe i podziemne oraz powietrze przed szkodliwym oddziaływaniem składowiska, a także chroniąc skarpy i wierzchovinę składowiska przed erozją wodną i wietrzną przez wykonanie odpowiedniej okrywy rekultywacyjnej, której konstrukcja uzależniona jest od właściwości odpadów.

Minimalna miąższość okrywy rekultywacyjnej dla składowiska odpadów innych niż niebezpieczne i obojętne powinna umożliwić powstanie i utrzymanie trwałej pokrywy roślinnej.

Należy również uwzględnić wymóg wkomponowania obszaru składowiska w otaczający krajobraz oraz umożliwienia monitoringu wpływu obiektu na środowisko. Rekultywacja składowisk odpadów powinna być sposobem na odzyskanie równowagi w krajobrazie poprzez umiejętne ukształtowanie powierzchni obiektu oraz wprowadzenie roślinności, mającej za zadanie osiągnięcie efektu spójności obiektu z otoczeniem.

Ustalenia prawne dotyczą również zakazu wznoszenia budowli, jak również wykonywania wykopów oraz instalacji nadziemnych i podziemnych, niezwiązanych z funkcjonowaniem składowiska, przez 50 lat od dnia zamknięcia obiektu. Okres ten może zostać skrócony, jeżeli z ekspertyzy geotechnicznej i sanitarnej dołączonej do wniosku o zmianę decyzji o zgodzie na zamknięcie składowiska wynika, że prowadzenie na składowisku odpadów innych niż niebezpieczne i obojętne tych prac nie spowoduje zagrożenia dla życia, zdrowia ludzi lub dla środowiska.

Kompleksowe przedsięwzięcie rekultywacji zakłada kilka etapów:

- Etap I – ukształtowanie wierzchowiny i skarpy, rozbiórkę zbędnych elementów infrastruktury, uporządkowanie terenu,
- Etap II – wykonanie warstwy wyrównawczej
- Etap III – wykonanie warstwy izolacyjnej,
- Etap IV – wykonanie warstwy drenażowej,

- Etap V – odtworzenie warstwy glebowej wraz z jej zabudową biologiczną,
- Etap VI – końcowa stabilizacja złoża,
- Etap VII – założenie punktów monitoringu.

Na etapie rekultywacji terenu składowiska niezbędne jest wykonanie zabudowy biologicznej zamkniętego obiektu poprzez nawiezienie i rozprowadzenie na wierzchowinie i zboczach hałdy odpowiednich warstw rekultywacyjnych oraz wykonanie zasiewów i nasadzeń roślinności odpornej na trudne warunki siedliskowe.

Na terenie 12 gmin należących do Związku Międzygminnego „Gospodarka Komunalna” znajduje się 11 składowisk odpadów.

Tabela 14 Wykaz składowisk odpadów komunalnych na terenie ZMGK (na podstawie danych od właścicieli składowisk)

Lp	GMINA	SKŁADOWISKO	POWIERZCHNIA CAŁKOWITA [ha]	POWIERZCHNIA KWATERY [ha]	DATA ZAMKNIĘCIA	DATA ZAKOŃCZENIA REKULTYWACJI	WARTOŚĆ REKULTYWACJI	DOTACJA NFOŚiGW	KOSZTY GMINY
1	Miasto Elk	Siedliska	4,2	4,2	07.09.2010r.	10.2013r.	3 325 849,06 zł	1 607 940,07 zł	1 717 908,99 zł
2	Stare Juchy	Stare Juchy	0,65	0,65	01.01.2010r.	28.11.2012r.	73 284,28 zł	34 853,15 zł	38 431,13 zł
3	Prostki	Wiśniowo Elckie	7,7	0,18	31.12.2009r.	10.10.2012r.	178 935,38 zł	87 678,70 zł	91 256,00 zł
4	Olecko	ul. Kościuszki	2,77	1,7	01.10.2012r.	10.2015r.	655 441,00 zł	524 353,00 zł	131 088,00 zł
5	Kowale Oleckie	Stożne	2,2	1,75	31.12.2009r.	10.10.2012r.	144 391,26 zł	70 406,64 zł	73 984,62 zł
6	Świątajno	Świątajno	1,09	0,9	31.12.2009r.	27.11.2012r.	253 683,18 zł	125 052,60 zł	128 630,58 zł
7	Wieliczki	Niedźwiedzkie	1,1	0,6	31.12.2009r.	10.10.2012r.	89 677,98 zł	43 050,00 zł	46 627,98 zł
8	Dubeninki	Bludzie	2	0,3	17.11.2010r.	30.09.2016r.	45 700,00 zł	- zł	45 700,00 zł
9		Żytkiejmy	2	0,2	19.10.2010r.	30.09.2016r.	52 460,00 zł	- zł	52 460,00 zł
10	Gołdap	Kośmidry	2,4	1,73	20.04.2012r.	29.09.2015r.	1 079 430,89 zł	862 560,71 zł	216 870,18 zł
11		ul. Gumbińska	2,6	0,99	29.08.2003r.	29.09.2015r.			
Razem:			28,71	13,2			5 898 853,03 zł	3 355 894,87 zł	2 542 958,16 zł

W 2012 r. Związek Międzygminny „Gospodarka Komunalna” po uzyskaniu dofinansowania z Narodowego Funduszu Ochrony Środowiska i Gospodarki Wodnej w Warszawie na przedsięwzięcie pod nazwą „Rekultywacja składowisk odpadów na terenie Związku Międzygminnego „Gospodarka Komunalna”, zrehabilitował pięć składowisk odpadów komunalnych w m. Niedźwiedzkie gm. Wieliczki, w m. Stare Juchy gm. Stare Juchy, w m. Stożne gm. Kowale Oleckie, w m. Świątajno gm. Świątajno oraz w m. Wiśniowo Elckie gm. Prostki. Natomiast pozostałe składowiska, również z możliwością dofinansowania, gminy zrehabilitowały we własnym zakresie.

11. Program usuwania azbestu

Na podstawie przeprowadzonej w 2009 r. inwentaryzacji usuwania azbestu zidentyfikowano na terenie całego Związku Międzygminnego „Gospodarka Komunalna” 1 520 650,21 m² azbestu i wyrobów zawierających azbest. Ilość ta ulega zmianie dzięki realizacji przedmiotowego programu usuwania azbestu oraz możliwości pozyskiwania dofinansowania z Wojewódzkiego Funduszu Ochrony Środowiska i Gospodarki Wodnej w Olsztynie.

Tabela 15 Wykonanie programu usuwania azbestu i wyrobów zawierających azbest dla ZMGK wg danych z Bazy Azbestowej znajdującej się pod adresem www.bazaazbestowa.gov.pl. (styczeń 2019 r.)

Wykonanie programu usuwania azbestu i wyrobów zawierających azbest dla Związku Międzygminnego „Gospodarka Komunalna”											
Gmina		Zinventaryzowane [kg]			Unieszkodliwione [kg]			Pozostałe do unieszkodliwienia [kg]			Wykonanie
kod	nazwa	razem	os. fizyczne	os. prawne	razem	os. fizyczne	os. prawne	razem	os. fizyczne	os. prawne	%
2805011	Ełk (miasto)	470 193	60 583	409 610	157 106	31 752	125 354	313 087	28 831	284 256	33,4%
2805022	Ełk (gmina)	2 034 067	1 228 532	805 535	52 356	47 299	5 057	1 981 711	1 181 233	800 478	2,6%
2805032	Kalinowo	1 808 095	1 614 666	193 429	281 907	234 267	47 640	1 526 188	1 380 400	145 789	15,6%
2805042	Prostki	1 976 974	1 833 227	143 747	404 129	384 985	19 144	1 572 845	1 448 242	124 603	20,4%
2805052	Stare Juchy	983 179	851 259	131 920	166 343	163 916	2 427	816 836	687 343	129 493	16,9%
2813032	Kowale Oleckie	1 513 290	1 262 591	250 699	265 860	265 860	0	1 247 430	996 731	250 699	17,6%
2813043	Olecko	2 153 583	1 606 660	546 923	204 524	196 824	7 700	1 949 059	1 409 836	539 223	9,5%
2813052	Świątajno	1 436 867	1 196 363	240 504	339 272	339 272	0	1 097 595	857 091	240 504	23,6%
2813062	Wieliczki	1 342 641	1 098 562	244 079	0	0	0	1 342 641	1 098 562	244 079	0,0%
2818022	Dubeninki	1 325 177	1 078 183	246 994	416 056	416 056	0	909 121	662 127	246 994	31,4%
2818033	Gołdap	2 378 746	1 594 783	783 963	298 268	269 272	28 996	2 080 478	1 325 511	754 967	12,5%
2816013	Biała Piska	2 339 131	1 981 707	357 425	422 343	381 678	40 665	1 916 789	1 600 029	316 760	18,1%
Razem:		19 761 943	15 407 116	4 354 828	3 008 164	2 731 181	276 983	16 753 780	12 675 936	4 077 845	15,2%

Opracowano na podstawie danych z Bazy Azbestowej znajdującej się pod adresem www.bazaazbestowa.gov.pl. (styczeń 2019 r.)

Związek Międzygminny „Gospodarka Komunalna” w 2015 roku po raz pierwszy przystąpił do realizacji zadania pn. „Usuwanie wyrobów zawierających azbest z terenu Związku Międzygminnego „Gospodarka Komunalna”, realizowanego w ramach programu priorytetowego NFOŚiGW pn. „Gospodarowanie odpadami innymi niż komunalne, Część II – usuwanie wyrobów zawierających azbest”.

W tym celu Zgromadzenie Związku Międzygminnego „Gospodarka Komunalna” 26 czerwca 2014 r. podjęło uchwałę w sprawie realizacji wspólnego przedsięwzięcia pn. „Demontaż, transport i unieszkodliwienie azbestu i wyrobów zawierających azbest na terenie Związku Międzygminnego „Gospodarka Komunalna”. W 2018 r. do realizacji przedsięwzięcia przystąpiło dziewięć gmin tj.:

- Gmina Miasto Ełk,
- Gmina Ełk,
- Gmina Kalinowo,
- Gmina Prostki,
- Gmina Stare Juchy,
- Gmina Świątajno,
- Gmina Dubeninki,
- Gmina Gołdap
- Gmina Biała Piska

Pozostałe trzy gminy z powiatu oleckiego (tj. Gmina: Kowale Oleckie, Olecko i Wieliczki) realizowały ww. zadanie we własnym zakresie i samodzielnie pozyskały środki finansowe z Wojewódzkiego Funduszu Ochrony Środowiska i Gospodarki Wodnej w Olsztynie.

Efektom realizacji zadania było usunięcie 479,220 Mg (tj. ok. 29 965 m²) azbestu i wyrobów zawierających azbest od 137 wnioskodawców.

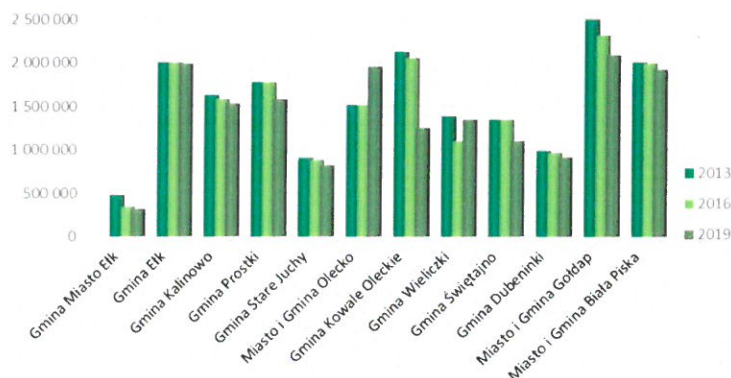
Tabela 16 Zestawienie ilości usuniętego azbestu i wyrobów zawierających azbest przez ZMGK w 2018 r.

Lp.	Miejscowość	Ilość usuniętego azbestu i wyrobów zawierających azbest		Liczba wniosków
		m ²	Mg	
1	Gmina Miasto Ełk	720	11,509	8
2	Gmina Ełk	4 520	72,294	11
3	Gmina Kalinowo	1 060	16,908	10
4	Gmina Prostki	1 910	30,627	12
5	Gmina Stare Juchy	830	13,235	5
6	Gmina Świętajno	880	14,040	5
7	Gmina Dubeninki	1 130	18,090	8
8	Gmina Gołdap	10 260	164,077	41
9	Gmina Biała Piska	8 655	138,440	37
RAZEM		29 965	479,220	137

Proces usuwania azbestu i wyrobów zawierających azbest z terenu całego Związku Międzygminnego „Gospodarka Komunalna” przebiega stopniowo przede wszystkim ze względu na ograniczone środki finansowe wnioskodawców, którzy oprócz utylizacji azbestu i wyrobów zawierających azbest, muszą zapewnić nowe pokrycia dachowe, które są kosztowne, szczególnie biorąc pod uwagę sytuację finansową większości mieszkańców województwa warmińsko - mazurskiego.

Docelowym terminem usunięcia azbestu i wyrobów zawierających azbest z terenu Związku Międzygminnego „Gospodarka Komunalna” jest rok 2032.

Wykres 11 Wykonanie programu usuwania azbestu i wyrobów zawierających azbest dla ZMGK wg danych z Bazy Azbestowej styczeń 2019 r.



12. Podsumowanie i wnioski

System gospodarki odpadami komunalnymi na terenie Związku Międzygminnego „Gospodarka Komunalna” można uznać za prawidłowy i skuteczny.

Z roku na rok zwiększa się ilość odbieranych odpadów. Ilość odpadów dostarczonych do PGO „Eko-MAZURY” wyniosła w 2018 r. 48 885,43 Mg.

Głównym celem gospodarki odpadami w ZMGK jest pozyskanie całkowitego strumienia odpadów komunalnych od wytwórców tych odpadów i przekazanie go do instalacji unieszkodliwiania odpadów w Siedliskach, dla osiągnięcia odpowiedniej wydajności linii sortowniczych przewidzianych w projekcie technologicznym. Umożliwi to uzyskanie przez wszystkie gminy należące do ZMGK, odpowiednich poziomów recyklingu i odzysku surowców oraz wpłynie na stabilizację na jak najniższym poziomie kosztów unieszkodliwiania odpadów.

Aby ten cel osiągnąć, należy podjąć jeszcze następujące działania:

1. Zmiany w prawie w gminach - **wskazany jest objęcie gminnym systemem gospodarki odpadami wszystkich nieruchomości niezamieszkałych**. W celu przejęcia całego strumienia odpadów selektywnie zebranych frakcji papier, tworzywa, szkło i metale (niezbędnych do osiągnięcia odpowiednich poziomów recyklingu), **gminy powinny ogłaszać przetargi na odbiór odpadów z nieruchomości zamieszkałych i niezamieszkałych**.
2. **Utrzymać jednolity sposób przeprowadzania przetargów w gminach tylko na odbiór odpadów komunalnych i aby gminy rozliczały się za ich unieszkodliwianie bezpośrednio z RIPOK.**
3. Rozważyć możliwość budowy lokalnej instalacji do produkcji ciepła sieciowego na bazie frakcji odpadów energetycznych (RDF).
4. Uwzględnienie w SIWZ nw. warunków:
 1. Zgodnie z Planem gospodarki odpadami dla województwa warmińsko - mazurskiego na lata 2016 - 2022, na terenie Regionu Wschodniego podstawą systemu gospodarki odpadami komunalnymi są: centralna instalacja zlokalizowana w Siedliskach k. Ełku służąca do unieszkodliwiania zmieszanych odpadów komunalnych oraz 3 stacje przeładunkowe.
Propozycja zapisu w SIWZ:
Wszystkie odbierane odpady komunalne objęte zamówieniem, łącznie z odpadami zbieranymi selektywnie, Wykonawca jest obowiązany do przekazywania do Regionalnej Instalacji Przetwarzania Odpadów Komunalnych w Siedliskach k. Ełku prowadzonej przez Przedsiębiorstwo Gospodarki Odpadami „Eko - MAZURY” Sp. z o. o. w Siedliskach.
 2. Zapis w SIWZ:
Wykonawca przekaze Zamawiającemu oraz Związkowi Międzygminnemu „Gospodarka Komunalna” w Ełku hasła dostępu do systemu GPS monitorowania pozycji pojazdów wykorzystywanych w realizacji zamówienia.
 3. Zapis w SIWZ:
Wykonawca zobowiązany jest do sporządzania sprawozdań, o których mowa w art. 9n ustawy o utrzymaniu czystości i porządku w gminach i przekazywania

**ich w jednym egz. do Związku Międzygminnego "Gospodarka Komunalna"
w Ełku.**

Wprowadzenie powyższych zapisów umożliwi uszczelnienie systemu gospodarowania odpadami na terenie 12 gmin należących do ZMGK, tak aby cały strumień odpadów komunalnych trafiał do instalacji RIPOK, jakim jest Przedsiębiorstwo Gospodarki Odpadami „Eko - MAZURY” Sp. z o. o. Zwiększenie strumienia odpadów trafiającego do PGO „Eko - MAZURY” Sp. z o. o. leży w żywotnym interesie członków ZMGK, gdyż ma to bezpośredni wpływ na wielkość kosztów funkcjonowania instalacji i cen za unieszkodliwianie odpadów.