

Olecko, 29 grudnia 2015r.

**BURMISTRZ OLECKA**  
**Plac Wolności 3**  
**19-400 Olecko**

**Wioletta Żukowska**  
**Radna Rady Miejskiej w Olecku**

**GKO.7021.2.103.2015**

W nawiązaniu do Pani wniosku w sprawie wykonania chodnika do wiaty przystankowej przy ul. Ełckiej w załączeniu przesyłam odpowiedź zarządcy drogi ZDW w Olsztynie. Jednocześnie informuję, że do dnia dzisiejszego tut. Urząd nie otrzymał odpowiedzi od GDDKiA.

**Do wiadomości:**  
Przewodniczący Rady Miejskiej w Olecku

**BURMISTRZ**  
  
**Wacław Olszewski**



# ZARZĄD DRÓG WOJEWÓDZKICH W OLSZTYNIE

☒ 10-602 OLSZTYN ul. Pstrowskiego 28 B ☎ (89) 526 19 00 ☎ fax (89) 539 98 76

www.zdw.olsztyn.pl

18165

Nasz znak:  
ZDW-TR/5302/383-1/2015

Miejscowość i data:  
Olsztyn dnia 17.12.2015 r.

URZĄD MIEJSKI w OLECKU

W PŁYŃĘŁO

Dnia ..... 20..... r.

ilość zał. .... 2015-12-28 .....

K. Wawrykowska  
28.12.2015  
[Signature]

[Signatures]

**Pan Wacław Olszewski**  
**BURMISTRZ OLECKA**  
Plac Wolności 3  
19-400 Olecko

W nawiązaniu do otrzymanego pisma znak: GKO.7021.2.103.2015 z dnia 16.11.2015 r. w sprawie wykonania chodnika i przejścia dla pieszych przy ulicy Ełckiej w Olecku, działając na podstawie art. 10 ust. 4 ustawy z dnia 20 czerwca 1997 r. Prawo o ruchu drogowym (Dz. U. z 2012 r. poz.1137) i § 3 ust. 1 pkt. 1 rozporządzenia Ministra Infrastruktury z dnia 23 września 2003 r. w sprawie szczegółowych warunków zarządzania ruchem na drogach i wykonania nadzoru nad tym zarządzaniem (Dz. U. Nr 177, poz. 1729 z 2003r.) oraz z upoważnienia Marszałka Województwa Warmińsko – Mazurskiego uprzejmie informuję, że przeprowadzono wizje lokalną w terenie.

Z dokonanej analizy warunków ruchowych, uwzględniającej zagospodarowanie otoczenia drogi, warunki widoczności oraz istniejącą organizację ruchu nie potwierdzono konieczności wyznaczania dodatkowych przejść dla pieszych na wnioskowanym odcinku ulicy Ełckiej. Obecnie oznakowane przejścia dla pieszych wyznaczone są w prawidłowych miejscach, spełniających i odpowiadających warunkom określonym w rozporządzeniu Ministra Infrastruktury z dnia 3 lipca 2003 r. w sprawie szczegółowych warunków technicznych dla znaków i sygnałów drogowych oraz urządzeń bezpieczeństwa ruchu drogowego i warunków ich umieszczania na drogach (Dz. U. Nr 220, poz. 2181).

Uwzględniając zagospodarowanie otoczenia drogi oraz występującą zabudowę zapewniona jest prawidłowa komunikacja piesza istniejących chodnikiem wykonanym na całej długości przedmiotowej ulicy i na chwilę obecną brak jest uzasadnionej konieczności budowy chodników.

Mając jednakże na uwadze lokalizację przystanku (zatoki autobusowej) dla relacji Ełk – Olecko w odniesieniu do istniejącej organizacji ruchu (lokalizacji tablic D-42/43) podjęte zostaną działania zmierzające do poszerzenia obszaru zabudowanego, tak aby swoim zasięgiem został objęty w/w przystanek oraz miejsce zakończenia chodnika – jak wskazano w dokumentacji fotograficznej stanowiącej integralną część niniejszego pisma. Ponadto zostanie poprawione oznakowanie pionowe na przejściu dla pieszych w obrębie skrzyżowania z ulicą Osiedle Sejnik II.

W związku z powyższym Rejon Dróg Wojewódzkich w Olecku przygotuje projekt zmiany oznakowania, który po zaopiniowaniu przez Komendę Wojewódzką Policji w Olsztynie i zatwierdzeniu przez organ zarządzający ruchem będzie podstawą do wprowadzenia w/w zmian w oznakowaniu pionowym.

Do wiadomości:

- 1) Komenda Wojewódzka Policji  
Wydział Ruchu Drogowego  
ul. Partyzantów 6/8, 10-950 Olsztyn
- 2) Rejon Dróg Wojewódzkich  
ul. Wojska Polskiego 12, 19-400 Olecko
- 3) Wydział Dróg  
w/m (w załączeniu kopia wniosku)

Z up. MARSZAŁKA  
WOJEWÓDZTWA WARMIŃSKO-MAZURSKIEGO

[Signature]  
Władysław Adamuk

Notatka służbowa z wizji lokalnej w terenie w dniu 16.12.2015 r.  
Ulica Ełcka w Olecku – starodroże DK 65

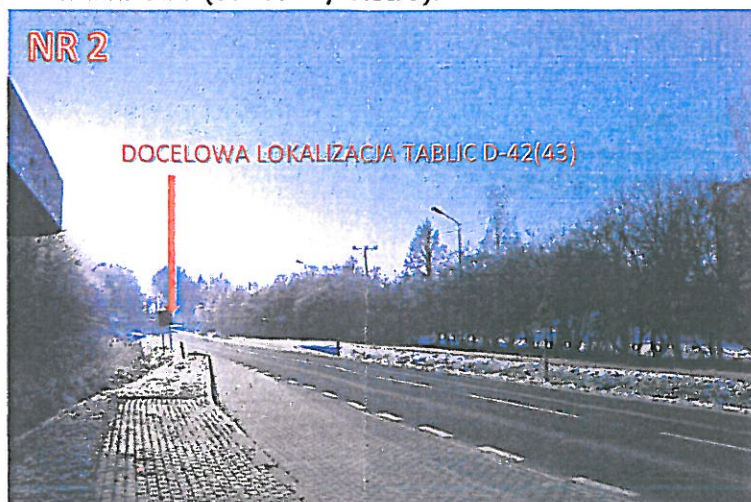
Widok ulicy Ełckiej w kierunku centrum Olecka. Miejsce zlokalizowanej zatoki autobusowej. Chodnik zlokalizowany po przeciwnej stronie, przejście dla pieszych jest oznakowane przy skrzyżowaniu z ulicą Osiedle Sejnik II. **(wymaga uzupełnienia brakującego znak D-6).**



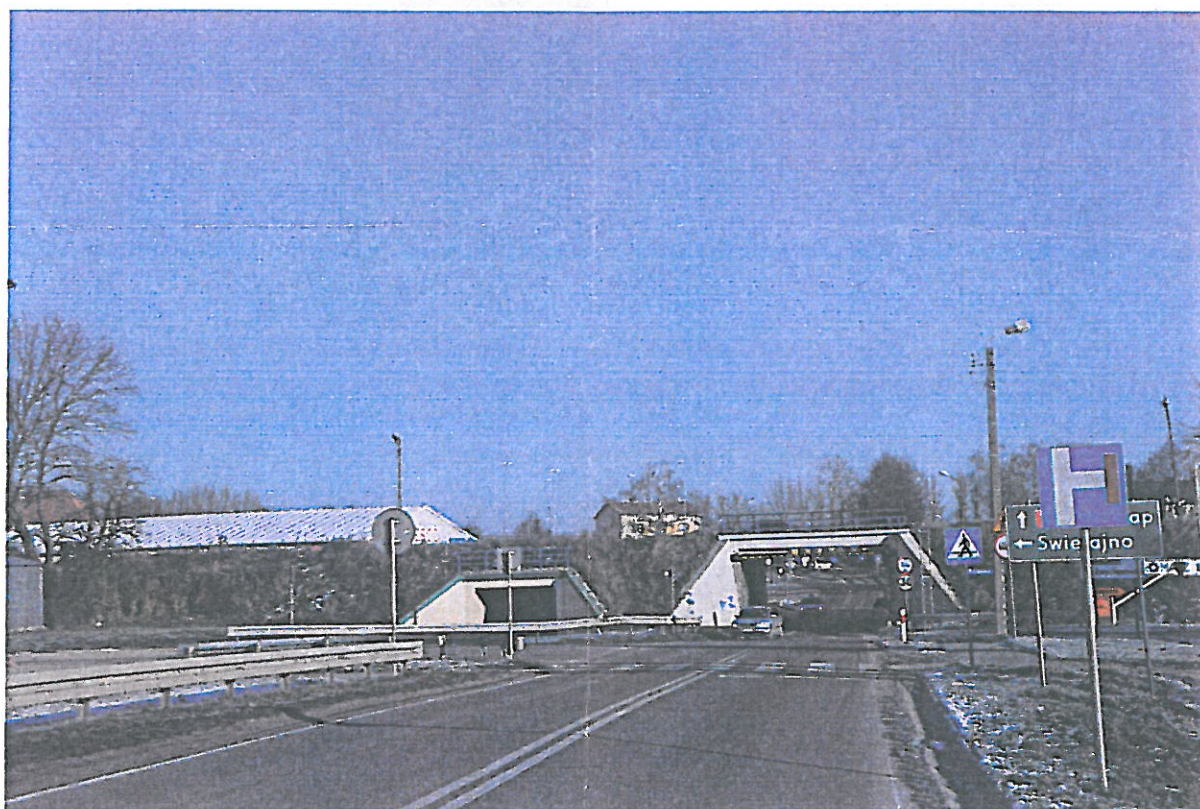
Dojście do zatoki (przystanku) odbywa się gruntowym poboczem na długości ~100m. Mając na uwadze istniejące oznakowanie (lokalizację obszaru zabudowanego) wnioskujemy o przesunięcie obszaru, tak aby swoim zasięgiem obejmował wskazane miejsce przystanku i dalsze skrzyżowanie do którego doprowadzony jest chodnik po przeciwnej stronie drogi – jak wskazano na zdjęciu nr 2.



Widok ulicy Ełckiej w kierunku Ełku (obwodnicy Olecka).



Dalszy widok ulicy Ełckiej w kierunku centrum Olecka – miejsca oznakowanych przejść dla pieszych oraz zagospodarowanie otoczenia



Tomasz Radzikowski – ZDW Olsztyn;  
Krzysztof Szymoń – ZDW Olsztyn;  
Zdzisław Rejszel – RDW Olecko.