

Projekt

z dnia 14 maja 2013 r.

Zatwierdzony przez

**UCHWAŁA NR
RADY MIEJSKIEJ W OLECKU**

z dnia 2013 r.

w sprawie zatwierdzenia Planu Odnowy Miejscowości Lenarty na lata 2013-2020

Na podstawie art. 18 ust. 2 pkt 6 ustawy z dnia 8 marca 1990 r. o samorządzie gminnym (tekst jednolity (Dz.U. z 2002 r., Nr 113, poz. 984; Dz.U. z 2002 r., Nr 153, poz. 1271; Dz.U. z 2002 r., Nr 214, poz. 1806; Dz.U. z 2002 r., Nr 23, poz. 220; Dz.U. z 2002 r., Nr 62, poz. 558; Dz.U. z 2003 r., Nr 162, poz. 1568; Dz.U. z 2003 r., Nr 80, poz. 717; Dz.U. z 2004 r., Nr 102, poz. 1055; Dz.U. z 2004 r., Nr 116, poz. 1203; Dz.U. z 2005 r., Nr 172, poz. 1441; Dz.U. z 2005 r., Nr 175, poz. 1457; Dz.U. z 2006 r., Nr 17, poz. 128; Dz.U. z 2006 r., Nr 181, poz. 1337; Dz.U. z 2007 r., Nr 173, poz. 1218; Dz.U. z 2007 r., Nr 48, poz. 327; Dz.U. z 2008 r., Nr 180, poz. 1111; Dz.U. z 2008 r., Nr 223, poz. 1458; Dz.U. z 2009 r., Nr 157, poz. 1241; Dz.U. z 2009 r., Nr 52, poz. 420; Dz.U. z 2010 r., Nr 106, poz. 675; Dz.U. z 2010 r., Nr 28, poz. 142; Dz.U. z 2010 r., Nr 28, poz. 146; Dz.U. z 2010 r., Nr 40, poz. 230; Dz.U. z 2011 r., Nr 117, poz. 679; Dz.U. z 2011 r., Nr 134, poz. 777; Dz.U. z 2011 r., Nr 149, poz. 887; Dz.U. z 2011 r., Nr 21, poz. 113; Dz.U. z 2011 r., Nr 217, poz. 1281; Dz.U. z 2012 r., poz. 567; Dz.U. z 2013 r., poz. 153) oraz § 10 ust. 2 pkt. 2 lit. b Rozporządzenia Ministra Rolnictwa i Rozwoju Wsi z dnia 14 lutego 2008 r. w sprawie szczegółowych warunków i trybu przyznawania pomocy finansowej w ramach działania „Odnowa i rozwój wsi” objętego Programem Rozwoju Obszarów Wiejskich 2007 – 2013 (Dz. U. Nr 38, poz. 220) Rada Miejska w Olecku uchwala, co następuje:

§ 1. Zatwierdza się Plan Odnowy Miejscowości Lenarty na lata 2013 – 2020 stanowiący załącznik do niniejszej uchwały.

§ 2. Uchyla się Uchwałę XLI/379/10 Rady Miejskiej w Olecku z dnia 30 czerwca 2010 r. w sprawie zatwierdzenia Planu Odnowy Miejscowości Lenarty na lata 2010-2017

§ 3. Wykonanie uchwały powierza się Burmistrzowi Olecka.

§ 4. Uchwała wchodzi w życie z dniem podjęcia.

Przewodniczący Rady Miejskiej

Karol Sobczak

**PLAN
ODNOWY MIEJSCOWOŚCI
LENARTY
NA LATA
2013-2020**

GMINA OLECKO
POWIAT OLECKI
WOJEWÓDZTWO
WARMIŃSKO - MAZURSKIE

Opracowanie:
Rada Sołecka wsi Lenarty
Współpraca:
Urząd Miejski w Olecku

Lenarty 2013

Spis treści

WPROWADZENIE	5
I. CHARAKTERYSTYKA WSI LENARTY	7
1.1. POŁOŻENIE GEOGRAFICZNE	7
1.2. WARUNKI KLIMATYCZNE	9
1.3. RYS HISTORYCZNY	9
1.4. LUDNOŚĆ	10
1.5. STRUKTURA UŻYTKOWANIA I WŁASNOŚCI GRUNTÓW W LENARTACH	13
1.6. GOSPODARKA	14
1.7. ROLNICTWO	16
1.8. BEZROBOCIE	16
II. INWENTARYZACJA ZASOBÓW SŁUŻĄCYCH ODNOWIE MIEJSCOWOŚCI	19
2.1. ZASOBY PRZYRODNICZE	19
2.2. DZIEDZICTWO KULTUROWE	20
2.3. INFRASTRUKTURA SPOŁECZNA	22
2.3.1. <i>Oświata</i>	22
2.3.2. <i>Ochrona zdrowia i ratownictwo społeczne</i>	23
2.4. INFRASTRUKTURA TECHNICZNA	24
2.4.1. <i>Transport i komunikacja</i>	24
2.4.2. <i>Zaopatrzenie w wodę i kanalizację</i>	24
III. OCENA MOCNYCH I SŁABYCH STRON MIEJSCOWOŚCI – ANALIZA SWOT	24
IV. OPIS PLANOWANYCH ZADAŃ	28
4.1. WIZJA ROZWOJU	28
4.1.1. <i>Opis obszarów o szczególnym znaczeniu dla zaspokojenia potrzeb mieszkańców</i>	29
4.2. OPIS I HARMONOGRAM REALIZACJI ZADAŃ	29
4.3. WDRAŻANIE, MONITORING I AKTUALIZACJA PLANU ODNOWY MIEJSCOWOŚCI	33
4.4. PUBLIC RELATIONS PLANU ODNOWY MIEJSCOWOŚCI	33
SPIS MAP	35
SPIS WYKRESÓW	35
SPIS TABEL	35
SPIS FOTOGRAFII	35

Wprowadzenie

Podstawą rozwoju miejscowości Lenarty jest dokument pn. „Plan Odnowy Miejscowości Lenarty”, który jest opracowaniem o charakterze planowania strategicznego, określającym rozwój wsi w sferze społeczno-gospodarczej na lata 2013-2020.

Obowiązek stworzenia planu wynika z zapisów Programu Rozwoju Obszarów Wiejskich na lata 2007-2013, służącego wspieraniu obszarów i społeczności wiejskich. Dokument został oparty na analizie potrzeb inwestycyjnych w miejscowości zgodnie z „Kartą planowanych przedsięwzięć w zakresie rozwoju obszarów wiejskich w gminie Olecko dla miejscowości Lenarty”.

Zapisy „Planu Odnowy Miejscowości Lenarty” są spójne ze: Strategią Rozwoju Obszarów Wiejskich i Rolnictwa, Strategią Rozwoju Społeczno-Gospodarczego Województwa Warmińsko-Mazurskiego do roku 2020. Cele i działania zaproponowane w omawianym opracowaniu nawiązują do dokumentów strategicznych wyższego rzędu.

Plan Odnowy Miejscowości przygotowany został wspólnie z mieszkańcami Sołectwa Lenarty, tak by realizowane zadania odpowiadały rzeczywistym potrzebom mieszkańców i mogły w pełni wykorzystać istniejący potencjał i szanse rozwoju miejscowości.

Dokument jest planem otwartym, który w zależności od potrzeb, uwarunkowań finansowych oraz pojawiających się nowych możliwości będzie mógł być aktualizowany w każdym momencie. Uwzględniane przy tym będą również nowe potrzeby zgłaszane przez mieszkańców, władze samorządowe gminy, organizacje pozarządowe, sektor publiczny i prywatny. Takie sformułowanie pozwala także na pewną swobodę, jeśli chodzi o możliwość dopisywania nowych działań, a także zmienianie kolejności ich realizacji w latach 2013-2020 w zależności od uruchomienia i dostępu do funduszy strukturalnych. Celowość ta będzie również zachowana przy innych pozabudżetowych środkach dostępnych na rynku polskim dla samorządów jako beneficjentów.

W dalszej części opracowania przedstawiono:

- I. Charakterystykę miejscowości.
- II. Inwentaryzację zasobów służących odnowie miejscowości.
- III. Ocenę mocnych i słabych stron miejscowości – Analiza SWOT.

IV. Opis planowanych zadań:

- a) całościową wizję rozwoju, która osiągnięta będzie poprzez realizację działań inwestycyjno-remontowych i społeczno-kulturalnych,
- b) Siedmioletni Plan Inwestycyjny dla miejscowości Lenarty.

I. CHARAKTERYSTYKA WSI LENARTY

1.1. Położenie geograficzne

Miejscowość Lenarty położona jest w północnej części powiatu oleckiego.

Gmina Olecko jest jedną z czterech gmin wchodzących w skład powiatu oleckiego. Powiat olecki leży w północno – wschodniej części Polski, w południowo – wschodniej części województwa warmińsko – mazurskiego. Został utworzony w 2002 roku, kiedy to dokonano podziału powiatu olecko – gołdapskiego. Powiat olecki graniczy z następującymi powiatami (por. mapa nr 1):

- na północy z powiatem gołdapskim,
- na południu z powiatem elckim,
- na zachodzie z powiatem giżyckim,
- „na wschodzie stanowi jednocześnie granicę województwa podlaskiego, a w nim powiatu suwalskiego, z którym tworzy granicę województwa.”¹

Mapa 1. Położenie powiatu oleckiego

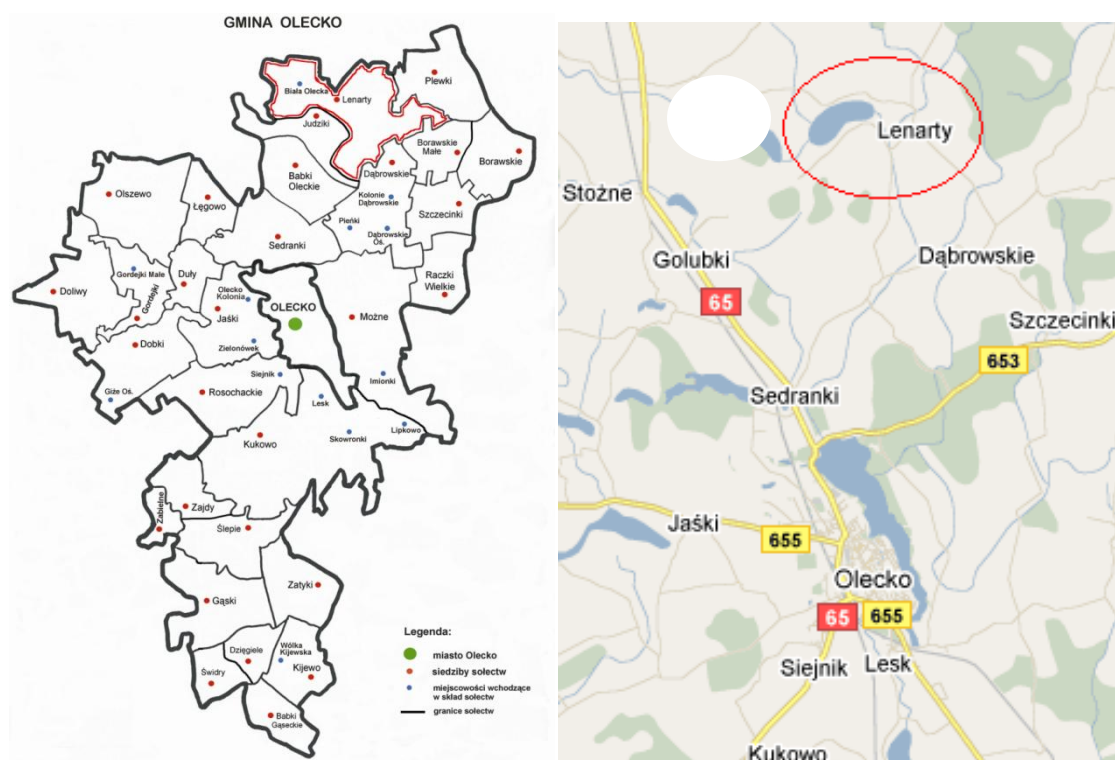


Źródło: <http://powiat.olecko.pl/>

¹ www.powiat.olecko.pl/gospodarka/strategia

Gmina Olecko graniczy z gminami: Wieliczki, Kowale Oleckie, Świętajno, Bakalarzewo, Ełk. Powierzchnia Gminy Olecko wynosi 266,6 km², co stanowi 30,51% obszaru całego powiatu i 1,11% powierzchni województwa warmińsko-mazurskiego.

Mapa 2. Sołectwo Lenarty na tle Gminy Olecko



Źródło: www.olecko.pl

W skład sołectwa wchodzi Lenarty, Lenarty - Osada i Biała Olecka - Osada. Obszar sołectwa znajduje się w gminie Olecko. Odległość z Lenart do Olecka wynosi 13 km w kierunku północnym od Olecka. W latach 1975-1998 miejscowość administracyjnie należała do województwa suwalskiego.

Zgodnie z zapisami Regionalnego Planu Operacyjnego Warmia i Mazury 2007-2013 Lenarty znajdują się w rejonie uznanym turystycznie, pod względem infrastruktury drogowej, w województwie warmińsko-mazurskim – w obszarze rozwojowym (ełckim).

1.2. Warunki klimatyczne

Lenarty położone są w jednym z najchłodniejszych obszarów Polski. Teren ten posiada cechy klimatu północnego, kształtowany oddziaływaniem kontynentalnym z długo utrzymującą się pokrywą śnieżną (70-100 dni).

Średnia roczna temperatura powietrza to ok. 5,9 °C i jest ona niższa o ok. 1-2 °C niż w innych regionach Polski. Występuje tu stosunkowo małe nasłonecznienie i większe zachmurzenie (ilość dni pogodnych w roku wynosi tu 36 w skali roku przy przeciętnej krajowej 45 dni w roku) niż w pozostałych częściach Polski. Zima nastaje tu wcześniej, kiedy to dochodzi do skrajnie niskich temperatur (- 36 °C). Latem temperatury sięgają + 34,0 °C.

Roczna suma opadów dla tego obszaru waha się od 550 do 700 mm. Na rozkład opadów różnicujący wpływ mają rzeźba terenu oraz sąsiedztwo zbiorników wodnych.

Niekorzystny dla rolnictwa jest występujący tu dość krótki okres wegetacyjny, który trwa od 195 do 200 dni.

Powietrze w tym rejonie należy do najczystszych w Polsce. Przyczyniło się do tego oddalenie terenu od ośrodków wielkomiejskich, wzrost świadomości mieszkańców w dziedzinie ochrony środowiska, zmniejszenie w ostatnich latach aż o 50% emisji dwutlenku węgla i dwutlenku siarki.

1.3. Rys historyczny

W niemieckich dokumentach Lenarty wymieniane są jako Lenharten, Lenahrden i Lehnarten. Miejscowość Lenarty 27 kwietnia 1573 r. lokowana była na prawie lennym. Książę Albert przekazał do wiadomości, iż jego ojciec nadał Baltazarowi Zengerowi w obecnych Lenartach majątek ziemski i Kujawę o powierzchni 30 włók oraz dodatkowo 4 włóki nad Strugą Białą, tam gdzie powstały Lenarty. Baltazar Zenger pełnił funkcję w zakresie sądownictwa wyższego i niższego i był zobowiązany do jednej służby zbrojnej.

W XVII i XVIII wieku majątek ziemski był we władaniu trzech polskich rodzin szlacheckich. W tym czasie w Lenartach znajdował się dwór, a osada Kujawa była folwarkiem.

W 1888 roku w Lenartach był jeden z największych ziemskich majątków w okolicy. Należał do pani Tolsdorf. Jego powierzchnia wynosiła 661 ha, w tym 416 ha ziemi uprawnej, 150 ha łąk i 10 ha lasów. W 1946 roku nastąpiły zmiany we władzach. Nowe władze przejęły ziemski majątek w Lenartach. Został powołany inspektor Państwowych Majątków Ziemskich do nadzoru nad majątkami we wsiach: Lenarty, Cichy, Drozdowo, Siejnik i Gize. W późniejszych latach w Lenartach powstało Państwowe Gospodarstwo Rolne (PGR), które do początku lat 70 stanowiło samodzielną jednostkę. Pod koniec 1950 roku w PGR powstał zakład naprawy sprzętu rolniczego.

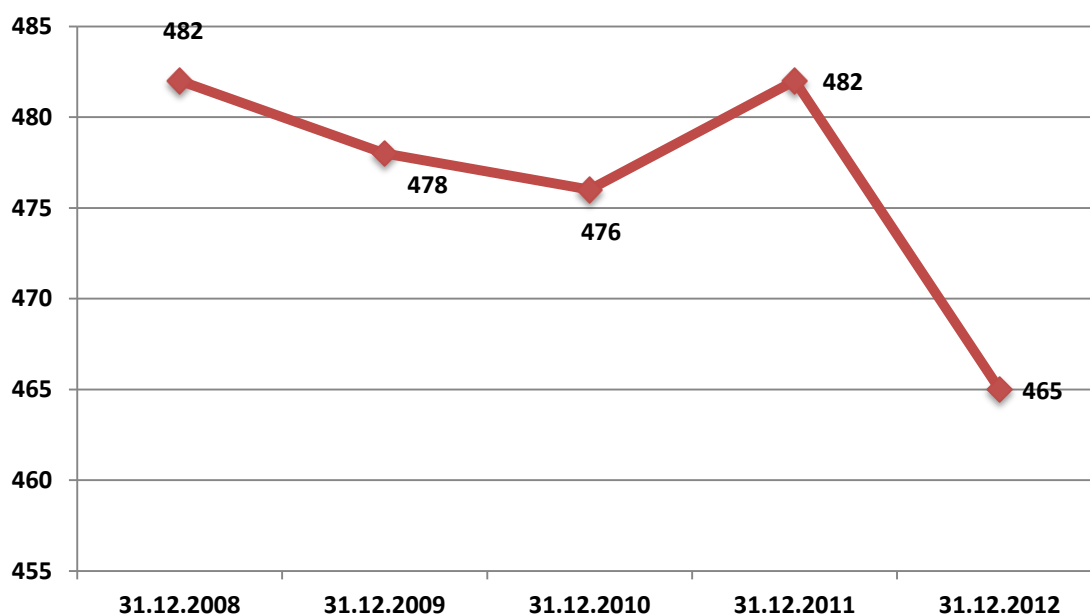
Mapa 3. Wieś na mapie z XIX wieku



Źródło: Archiwum Urzędu Miejskiego w Olecku

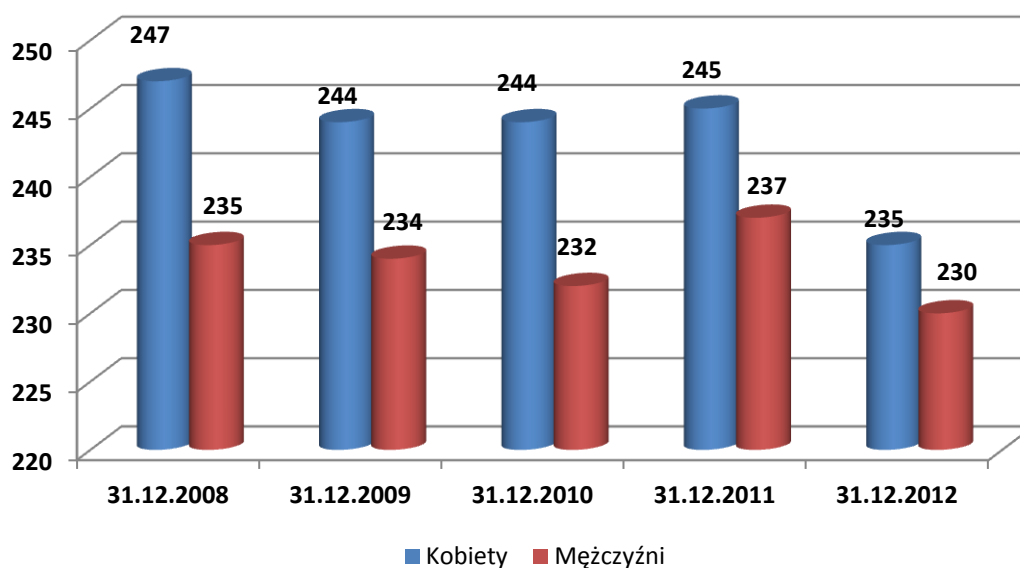
1.4. Ludność

Miejscowość zamieszkuje 465 osób (stan na 31 grudnia 2012 r.). Przekrój statystyczny struktury ludności na terenie gminy w miejscowości przedstawiają poniższe wykresy i tabele.

Wykres 1. Liczba ludności w sołectwie Lenarty w latach 2008-2012

Źródło: Opracowanie własne na podstawie danych pochodzących z Urzędu Miejskiego w Olecku

Z wykresu nr 1 wynika, że liczba ludności zameldowana na terenie sołectwa Lenarty na przestrzeni 5 lat ulegała ciągłym, jednak niewielkim zmianom. W ciągu badanych 5 lat, najwięcej mieszkańców zarejestrowano na koniec roku 2008 i 2011 - 482 osoby. Z kolei pod koniec 2012 roku liczba ta zmalała, osiągając liczbę 465 mieszkańców.

Wykres 2. Liczba ludności w sołectwie Lenarty w latach 2008-2012 w podziale na płeć

Źródło: Opracowanie własne na podstawie danych pochodzących z Urzędu Miejskiego w Olecku

Wykres nr 2 prezentuje jak przedstawiała się liczba ludności w sołectwie Lenarty w latach 2008-2012 z podziałem na płeć. Największą liczbę kobiet zarejestrowano na koniec roku 2008 – 247 kobiet, zaś mężczyzn w roku 2011 – 237. W 2012 roku liczba ta zmalała, osiągając liczbę 235 kobiet i 230 mężczyzn. W przeciągu ostatniego roku liczba ludności w Lenartach zmniejszyła się o 17 osób (10 kobiet, 7 mężczyzn).

W tabeli nr 1 przedstawiono liczbę ludności w sołectwie Lenarty z podziałem na płeć w trzech kategoriach wiekowych.

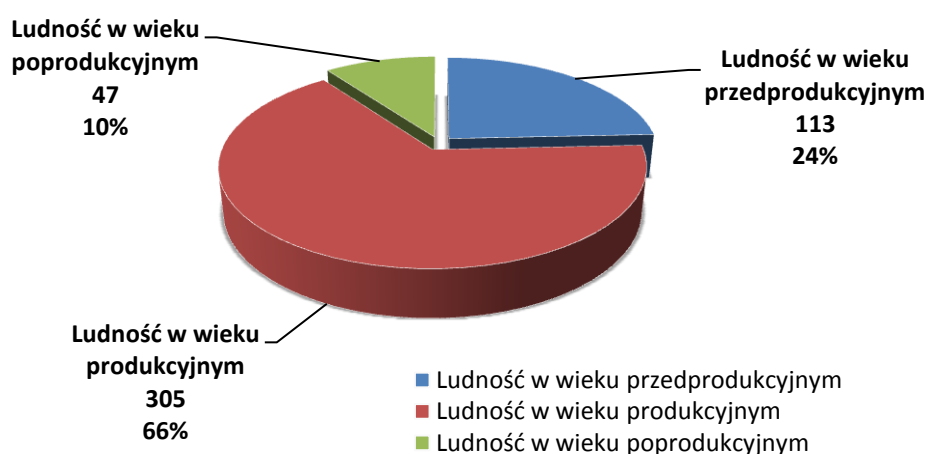
Tabela 1. Mieszkańcy sołectwa Lenarty – stan na 31 grudnia 2012 r.

WYSZCZEGÓLNIENIE	WARTOŚCI OGÓŁEM	w tym kobiety	w tym mężczyźni
Stan ludności ogółem, w tym:	465	235	230
Ludność w wieku przedprodukcyjnym (0-17 lat)	113	50	63
Ludność w wieku produkcyjnym Kobiety (18-60 lat) / Mężczyźni (18-65)	305	154	151
Ludność w wieku poprodukcyjnym Kobiety (60 lat i więcej) / Mężczyźni (65 lat i więcej)	47	31	16

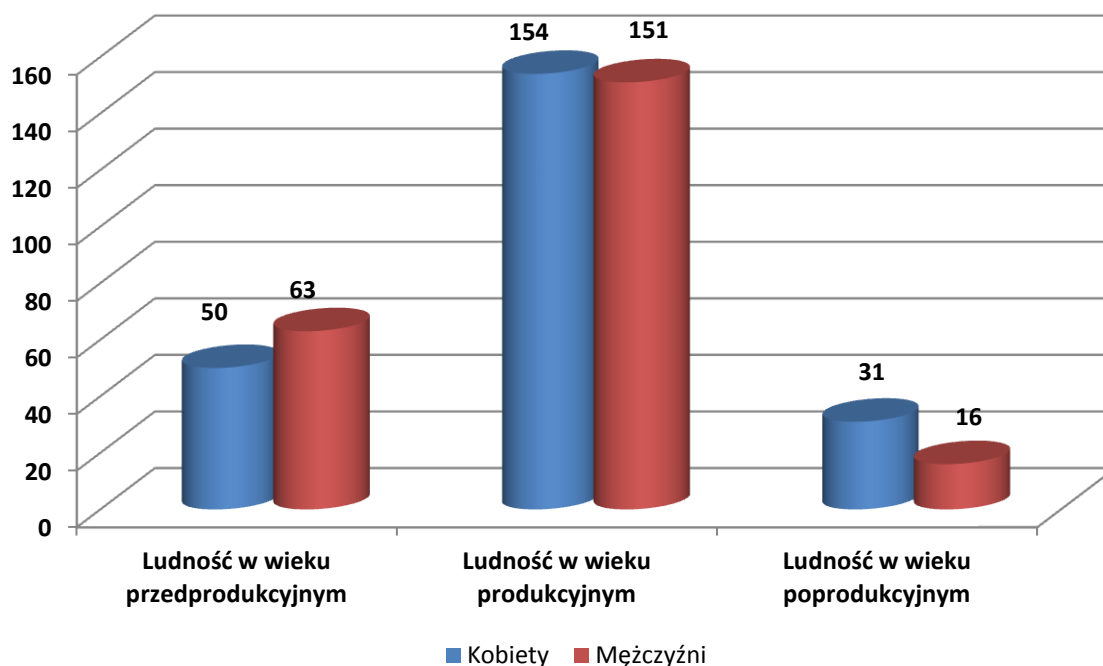
Źródło: Opracowanie własne na podstawie danych pochodzących z Urzędu Miejskiego w Olecku

Wykres nr 3 prezentuje procentową liczbę ludności w sołectwie Lenarty w trzech kategoriach wiekowych.

Wykres 3. Procentowa liczba mieszkańców w sołectwie Lenarty - stan na 31 grudnia 2012 r.



Źródło: Opracowanie własne na podstawie danych pochodzących z Urzędu Miejskiego w Olecku

Wykres 4. Liczba ludności w sołectwie Lenarty z podziałem na płeć - stan na 31 grudnia 2012 r.

Źródło: Opracowanie własne na podstawie danych pochodzących z Urzędu Miejskiego w Olecku

Wykres nr 4 prezentuje liczbę ludności w sołectwie Lenarty z podziałem na płeć.

Największą liczbę stanowi ludność w wieku produkcyjnym, tj. 154 kobiety i 151 mężczyzn, co stanowi 66% ogółu mieszkańców wsi. 24% mieszkańców (50 kobiet i 63 mężczyzn) to ludzie w wieku przedprodukcyjnym, 10% (31 kobiet i 16 mężczyzn) - poprodukcyjnym.

1.5. Struktura użytkowania i własności gruntów w Lenartach

Obszar Lenart według klasyfikacji bonitacyjnej, uwzględniając żyzność gleby, stosunki wodne, stopień kultury i trudność uprawy w powiązaniu z agroklimatem, rzeźbą terenu oraz niektórymi elementami stosunków gospodarczych, na obszarze gminy w grupie gruntów ornyczych zdecydowanie przeważają gleby o IV i V klasie bonitacyjnej, tworząc duże, żyzne kompleksy.

W tabeli nr 2 zestawiono strukturę gruntów w sołectwie Lenarty.

Tabela 2. Struktura gruntów w sołectwie Lenarty - stan na 31 grudnia 2012 r.

WYSZCZEGÓLNIENIE	POWIERZCHNIA [HA]
Powierzchnia miejscowości ogółem, w tym:	1 290,1254
Grunty orne	562,6797
Grunty rolne zabudowane	16,4568
Sady	-
Łąki	103,1441
Pastwiska	188,1891
Lasy i grunty leśne	269,80
Grunty zadrzewione i zakrzewione	18,8150
Grunty pod wodami stojącymi	58,5380
Grunty pod wodami płynącymi	-
Grunty pod rowami	4,3184
Użytki kopalne	0,1122
Tereny komunikacyjne – drogi	19,1894
Tereny komunikacyjne – tereny kolejowe i inne	-
Tereny mieszkaniowe, przemysłowe i inne zabudowane	11,5416
Tereny zurbanizowane niezabudowane	-
Tereny zielone i rekreacyjne	0,96
Nieuzytki	36,3411

Źródło: Opracowanie własne na podstawie danych pochodzących z Urzędu Miejskiego w Olecku

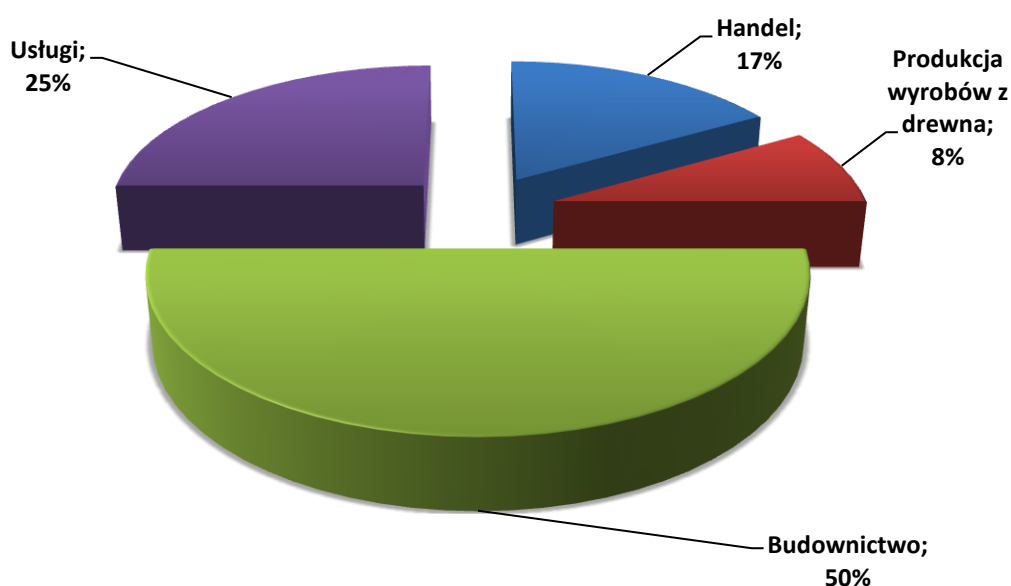
1.6. Gospodarka

Strukturę prowadzonej działalności gospodarczej na terenie sołectwa Lenarty przedstawia tabela nr 3 oraz wykres nr 5.

**Tabela 3. Struktura prowadzonej działalności gospodarczej
- stan na 31 grudnia 2012 r.**

WYSZCZEGÓLNIENIE	ILOŚĆ
Placówki handlowe	2
Budownictwo	6
Produkcja	1
Usługi	3
OGÓŁEM:	12

Źródło: <https://prod.ceidg.gov.p>, opracowanie własne

Wykres 5. Struktura prowadzonej działalności gospodarczej w sołectwie Lenarty

Źródło: <https://prod.ceidg.gov.p>, opracowanie własne

Z danych pochodzących z Centralnej Ewidencji i Informacji o Działalności Gospodarczej (CEIDG) wynika, że w miejscowości Lenarty przeważa działalność związana z budownictwem, jest 6 takich przedsiębiorstw, co stanowi 50% wszystkich działalności gospodarczych we wsi. 25% przedsiębiorstw stanowi działalność usługowa, 17% to placówki handlowe i 8% działalność produkcyjna.

1.7. Rolnictwo

Według danych Urzędu Miejskiego w Olecku liczba gospodarstw rolnych w Lenartach jest niewielka, wynosi 12 (wg odprowadzanego podatku rolnego). Spowodowane jest to istnieniem w miejscowości dużych gospodarstw rolnych. Trzy gospodarstwa w Lenartach mają powierzchnię do 5 ha. Liczba dużych gospodarstw rolnych powyżej 15 ha wynosi 9.

Tabela nr 4. przedstawia strukturę gospodarstw rolnych w sołectwie Lenarty.

Tabela 4. Struktura gospodarstw rolnych - stan na 31 grudnia 2012 r.

WYSZCZEGÓLNIENIE	Rok 2010
Liczba gospodarstw, w tym:	12
1-2ha	-
2-5ha	3
5-10ha	-
10-15ha	-
15 i więcej ha	9

Źródło: Opracowanie własne na podstawie danych pochodzących z Urzędu Miejskiego w Olecku

1.8. Bezrobocie

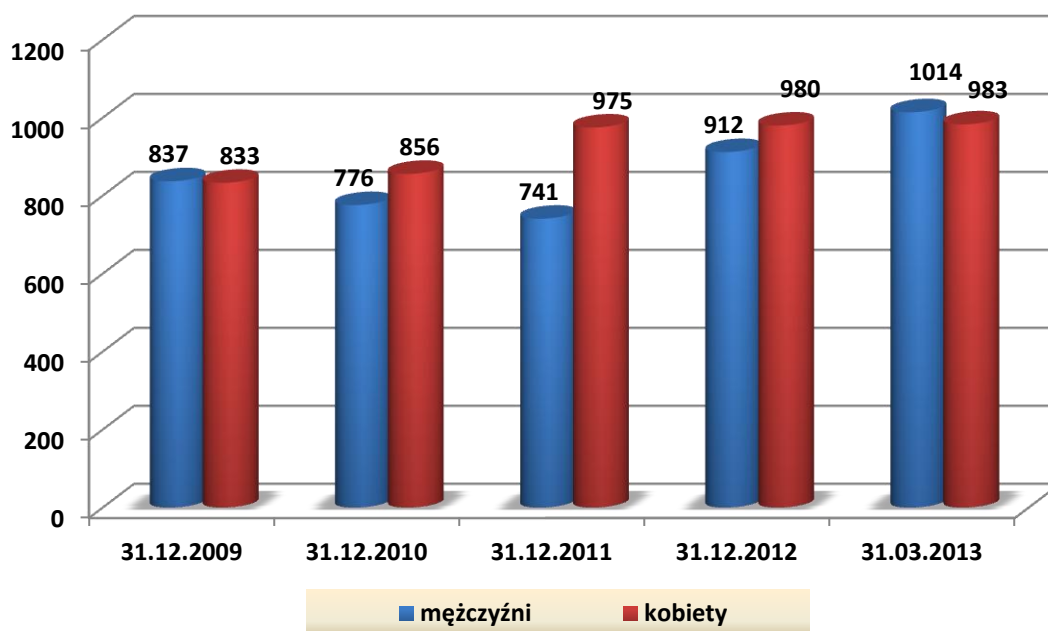
Z danych Powiatowego Urzędu Pracy w Olecku wynika, że w Gminie Olecko zarejestrowanych na dzień 31 marca 2013 roku było 1997 osób, w tym 983 kobiety. Z tej liczby w mieście Olecko zarejestrowanych było 1 367 osób, w tym 665 kobiet. Stopa bezrobocia dla powiatu oleckiego na koniec lutego 2013 roku wyniosła 24,6%, w województwie warmińsko-mazurskim wyniosła ona 22,5%, w kraju – 14,4%.

Tabela nr 5 oraz wykres nr 6 prezentują jak kształtowała się liczba osób bezrobotnych w Gminie Olecko w poszczególnych latach.

Tabela 5. Liczba bezrobotnych w Gminie Olecko - stan na 31 marca 2013 r.

BEZROBOCIE W GMINIE OLECKO		
Stan na:	Bezrobotni ogółem	w tym kobiety
31.03.2013	1997	983
31.12.2012	1892	980
31.12.2011	1716	975
31.12.2010	1632	856
31.12.2009	1670	833

Źródło: Opracowanie własne na podstawie danych pochodzących z Powiatowego Urzędu Pracy w Olecku

Wykres 6. Liczba bezrobotnych w Gminie Olecko w latach 2009-2013 w podziale na płeć

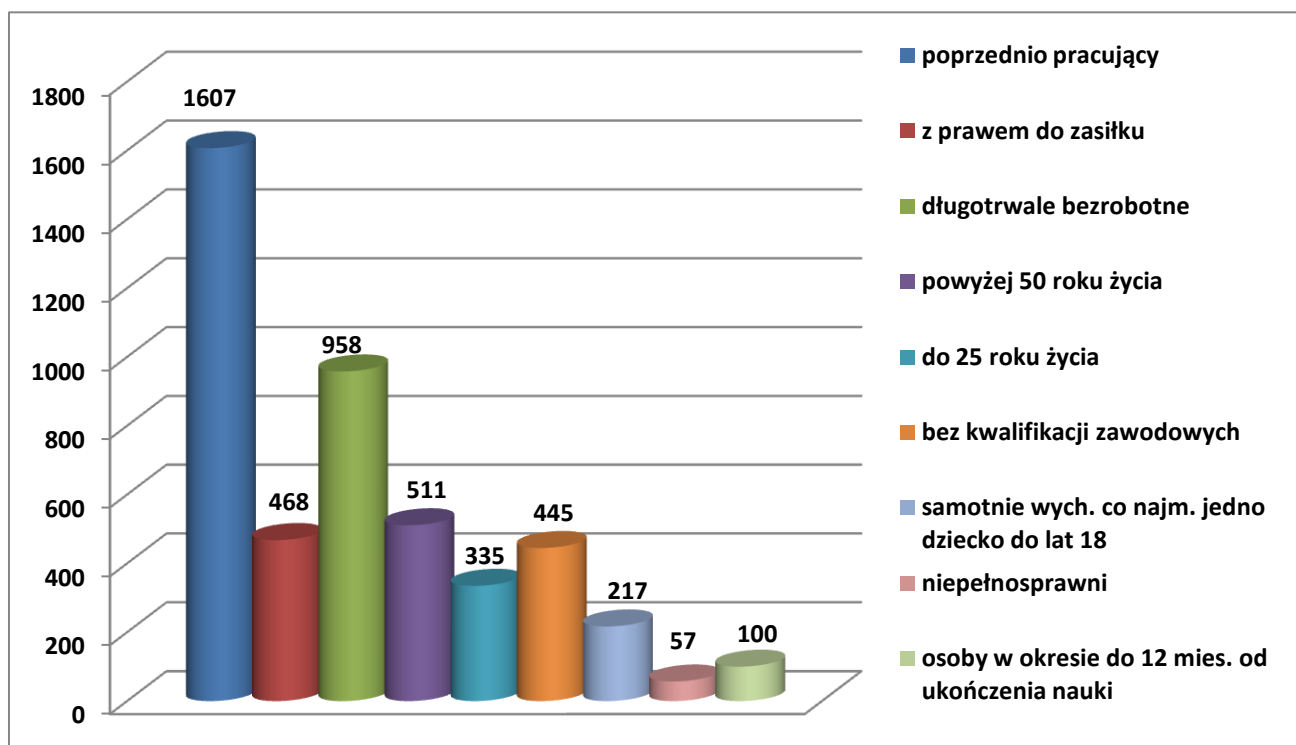
Źródło: Opracowanie własne na podstawie danych pochodzących z Powiatowego Urzędu Pracy w Olecku

Z danych przedstawionych w tabeli nr 6 i wykresie nr 7 wynika, że bezrobotni to najczęściej ludzie długotrwale bezrobotni – w wieku powyżej 50 lat, bez kwalifikacji zawodowych a także ludzie młodzi – do 25 roku życia.

Tabela 6. Liczba bezrobotnych w Gminie Olecko - stan na 31 grudnia 2012 r.

BEZROBOCIE W GMINIE OLECKO		
Liczba bezrobotnych	Ogółem	w tym kobiety
Poprzednio pracujący	1607	789
Z prawem do zasiłku	468	223
Długotrwale bezrobotne	958	580
Powyżej 50 roku życia	511	232
Do 25 roku życia	335	175
Bez kwalifikacji zawodowych	445	270
Samotnie wych. co najm. jedno dziecko do lat 18	217	175
Niepełnosprawni	57	27
Osoby w okresie do 12 mies. od ukończenia nauki	100	47

Źródło: Opracowanie własne na podstawie danych pochodzących z Powiatowego Urzędu Pracy w Olecku

Wykres 7. Liczba bezrobotnych w Gminie Olecko - stan na 31 grudnia 2012 r.

Źródło: Opracowanie własne na podstawie danych pochodzących z Powiatowego Urzędu Pracy w Olecku

Powiatowy Urząd Pracy w Olecku nie prowadzi statystyki bezrobocia dla poszczególnych miejscowości.

II. INWENTARYZACJA ZASOBÓW SŁUŻĄCYCH ODNOWIE MIEJSCOWOŚCI

2.1. Zasoby przyrodnicze

Sołectwo Lenarty charakteryzuje się krajobrazem antropogenicznym. Typowe dla występującego tu krajobrazu rolniczego (grunty orne zajmują prawie 50% powierzchni miejscowości) są rośliny trawiaste, zbiorowiska roślin zielnych oraz zadrzewienia śródpolne. Zadrzewienia śródpolne, pełnią istotną funkcję korytarzy ekologicznych. Z grupy większych zwierząt można tu spotkać zające, sarny i kozły, a czasem dziki. Świat zwierząt dopełniają liczne zbiorowiska pospolitych ptaków takich jak sikorki, sójki czy wróble. Czasem spotkać można tu drapieżniki: myszołowa bądź błotniaka stawowego. Chemizacja rolnictwa wpływa na stopniową degradację tego środowiska. Tereny zalesione i zadrzewione stanowią tu jedynie 21% powierzchni. Gatunkiem dominującym w zbiorowiskach leśnych jest świerk, który wypiera inne drzewa. Obok świerków i sosen często występuje tu także lipa drobnolistna. Łąki są tylko wytworem pracy ludzkiej. Powyżej strefy zalewowej, na łąkach suchych, występujących tu niezwykle rzadko rosną: pięciornik piaszkowy, fiołek skalny, bylica ulotna. Łąki wilgotne cechuje duże zróżnicowanie florystyczne, a położone są niezwykle malowniczo, na rozległych przestrzeniach zarośniętych niegdyś jezior. Są one miejscem żerowania bociana białego i żurawia.

Fotografia 1. Jezioro w Białej Oleckiej



Źródło: Archiwum Urzędu Miejskiego w Olecku

2.2. Dziedzictwo kulturowe

Dwór z XIX wieku w Lenartach

W 1907 roku majątek był jednym z największych w powiecie oleckim. Obejmował 695 hektarów, w tym ponad 87 hektarów lasu. Hodowano w nim 66 koni, 224 sztuki bydła, 324 owce i 98 świń. Należały do niego także mleczarnia i gorzelnia, w której produkowano spirytus z ziemniaków. Obecnie istniejący dwór w Lenartach wzniesiono w pierwszej połowie XIX wieku. Jest bardzo ciekawy architektonicznie, a zwłaszcza sala balowa i okrągłe schody prowadzące na piętro. Sala ma tzw. strop wieszakowy i jest dużo wyższa od przylegających obok pomieszczeń na parterze. Z tego powodu pokoje nad nią są niższe. Szerokie schody prowadzące na piętro zostały wykonane z dębu. Zachowały się duże piwnice z łukowatymi sklepieniami wykonanymi z cegieł i kamieni. W czasie I wojny światowej w wielkiej sali balowej Rosjanie urządzili szpital wojskowy. W pobliżu dworku zachował się cmentarz (obecnie nie ma już na nim śladów po nagrobkach). Pozostała tylko piękna aleja lipowa. W dworku mieściło się przedszkole. Była także stołówka dla pracowników PGR-u i biuro księgowości. Przez jakiś czas istniał też klub wiejski. Na piętrze dworku urządzono zaś mieszkanie. Po likwidacji PGR-u gospodarstwo dzierżawiła prywatna spółka. Obecnie dworek jest własnością prywatną. Niestety obiekt coraz bardziej niszczeje.

Fotografia 2. Dwór z XIX wieku w Lenartach



Źródło: Archiwum Urzędu Miejskiego w Olecku

Pałac w Białej Oleckiej

Biała Olecka - dawny zespół pałacowo-parkowy z elewacją frontową zwróconą na północny zachód i rozległą częścią gospodarczą, położony około 14 km na północ od Olecka. Pięknie usytuowany nad rozlewiskami rzeki Lega. Od około połowy XIX wieku dobra należały do Tolsdorffów. Rezydencja usytuowana jest między niewielkim parkiem a obszernym podwórzem gospodarczo-inwentarskim. Pałac w stylu neobarokowym zbudowany w początkach XX wieku. Obszerna dwukondygnacyjna budowla, wzniesiona na planie prostokąta z wielobocznymi wieżyczkami na narożach od frontu przykryta wysokim dachem czterospadowym. W elewacji frontowej taras przed wejściem głównym, podtrzymywany przez cztery kolumny. Pałac został spalony podczas I wojny światowej, lecz odbudowany prawie według pierwotnego wzoru, zmieniono tylko otwory okienne na mniejsze. W 1926 r. należał do Fritza Tolsdorff. Do dziś zachowały się imponujących rozmiarów zabudowania gospodarcze i inwentarskie. Zachował się stary warsztat mechaniczny i przed pałacem słupy bram wjazdowych, podjazd konny pod schody pałacowe oraz miejsce na kwietnik przed budynkiem. Obok – wolno stojący dom zarządcy. Za budynkami gospodarczymi znajduje się teren byłej stacji kolejki wąskotorowej.

Fotografia 3. Pałac w Białej Oleckiej



Źródło: Archiwum Urzędu Miejskiego w Olecku

Życie kulturalne wsi skupia się wokół imprez organizowanych przez Radę Sołecką, Ochotniczą Straż Pożarną stanowiącą centralny ośrodek integracji mieszkańców Lenart a także Zespół Szkół w Judzikach.

Do najważniejszych z nich zaliczyć można:

1. Festyn Rodzinny - sierpień
2. Dożynki – sierpień
3. Dni Strażaka - 07 maja
4. Dzień Europy w Lenartach – 12 maja

Poszczególne imprezy charakteryzują się przede wszystkim integracją mieszkańców w życie kulturalne poprzez wspólne gry i zabawy. Organizowane są loterie fantowe i konkursy kulinarne. Imprezom przysłania świetny cel - co roku pieniądze uzbierane z loterii przeznaczane są na potrzebujących - na leczenie dzieci z powiatu, które chorują na choroby nowotworowe, dla polskich dzieci z Wileńszczyzny, czy na rzecz powodzian w Bogatyni itp.

W budynku OSP w Lenartach znajduje się świetlica, w której odbywają się imprezy oraz warsztaty. Świetlica wyposażona jest w sprzęt komputerowy i dostęp do Internetu.

W Lenartach odbywa się szereg warsztatów poświęconych wykluczeniu społecznemu. Warsztaty obejmują w szczególności:

- Program „Aktywni w Lenartach” (obsługa komputera, jak korzystać z zasobów Internetu i jak szukać pracy w internecie),
- Program „Aktywne kobiety w Lenartach” (autoprezentacja, jak tworzyć profesjonalne CV i list motywacyjny, rozmowa kwalifikacyjna),
- projekty realizowane przez Stowarzyszenie „Przypisani Północy”,
- zawody sportowo - pożarnicze organizowane przez Ochotniczą Straż Pożarną.

2.3. Infrastruktura społeczna

2.3.1. Oświata

W Lenartach nie ma placówki oświatowej. Dzieci i młodzież uczęszczają do Zespołu Szkół w Judzikach. W skład zespołu szkół wchodzi szkoła podstawowa,

gimnazjum, oddział przedszkolny obejmujący dzieci realizujące roczne przygotowanie przedszkolne i zespół wychowania przedszkolnego, do którego uczęszczają dzieci 3-4-letnie.

Do szkoły uczęszcza:

- a) 41 uczniów szkoły podstawowej,
- b) 30 uczniów gimnazjum,
- c) 6 dzieci oddziału przedszkolnego,
- d) 22 dzieci zespołu wychowania przedszkolnego.

Znaczna większość uczniów uczęszczających do Zespołu Szkół w Judzikach pochodzi z oddalonych o ok. 0,5 km Lenart. W Zespole Szkół w Judzikach zatrudnionych jest 15 nauczycieli. W Judzikach przy szkole funkcjonuje biblioteka wraz z czytelnią oraz świetlica opiekuńczo-wychowawcza z programem socjoterapii dla dzieci. W Zespole Szkół w Judzikach nie ma sali gimnastycznej, szkoła posiada boisko szkolne.

2.3.2. Ochrona zdrowia i ratownictwo społeczne

W Lenartach nie istnieje Ośrodek Zdrowia. Najbliższe placówki służby zdrowia znajdują się w mieście powiatowym – Olecku. Mieszkańcy korzystają z podstawowej opieki medycznej przychodni zorganizowanej m.in. w przychodniach przy ul. 11 Listopada, ul. Gołdapskiej. Zapewniają ona opiekę internistów, specjalistów, pielęgniarek, rehabilitantów. W przypadku konieczności hospitalizacji, jak również specjalistycznych usług medycznych, mieszkańcy Lenart korzystają przede wszystkim z usług Centrum Medycznego Zakładu Opieki Zdrowotnej w Olecku – „OLMEDICA” Sp. z o.o. ul. Gołdapska 1, gdzie znajduje się oddział internistyczny z salą intensywnego nadzoru kardiologicznego, oddział położniczo-noworodkowy z rooming-in, oddział chirurgii ogólnej, izba przyjęć, oddział ginekologiczny, oddział dziecięcy, blok operacyjny, apteka. W przypadku zaopatrzenia w środki farmaceutyczne mieszkańcy zaopatrują się w aptekach w Olecku.

W Lenartach działa Ochotnicza Straż Pożarna. Jest jedną z dwóch jednostek w gminie Olecko należącą do Krajowego Systemu Ratowniczo-Gaśniczego.

Ochotnicza Straż Pożarna w Lenartach jest umundurowaną, wyposażoną w specjalistyczny sprzęt, organizacją społeczną, przeznaczoną w szczególności do walki

z pożarami, klęskami żywiołowymi i innymi miejscowymi zagrożeniami. Działa na podstawie Ustawy o Stowarzyszeniach i opiera się na zasadzie wolontariatu.

2.4. Infrastruktura techniczna

2.4.1. Transport i komunikacja

Przez miejscowość Lenarty przebiega droga powiatowa nr 1893N Sedranki–Babki Oleckie – Lenarty – Bialskie Pole – do powiatu suwalskiego oraz droga powiatowa nr 1802N Lenarty – Biała Olecka – Monety – Szarejki – Rogówko – Stożne. Droga gminna 141022N łączy Lenarty z miejscowością Judziki. Do Olecka z Lenart ruch odbywa się drogą powiatową do Sedrank 1893N następnie drogą krajową nr 65. Lenarty posiadają dogodny transport publiczny, który odbywa się głównie drogami powiatowymi 1893N i 1802N.

2.4.2. Zaopatrzenie w wodę i kanalizację

Miejscowość posiada wodociąg i kanalizację sanitarną.

III. OCENA MOCNYCH I SŁABYCH STRON MIEJSCOWOŚCI – ANALIZA SWOT

Nazwa SWOT jest akronimem angielskich słów Strengths (mocne strony), Weaknesses (słabe strony), Opportunities (szanse w otoczeniu), Threats (zagrożenia w otoczeniu).

Jest ona efektywną metodą identyfikacji słabych i silnych stron miejscowości oraz badania szans i zagrożeń, jakie stoją przed miejscowością. SWOT zawiera określenie czterech grup czynników:

- „mocnych stron” – uwarunkowań wewnętrznych, które stanowią silne strony miejscowości i które należy wykorzystać sprzyjając będą jej rozwojowi (utrzymać je jako mocne, i na których należy oprzeć jej przyszły rozwój);

-„słabych stron” – uwarunkowań wewnętrznych, które stanowią słabe strony miejscowości i które nie wyeliminowane utrudniają jej rozwój (ich oddziaływanie należy minimalizować);

-„szans” - uwarunkowań zewnętrznych, które nie są bezpośrednio zależne od zachowania społeczności wiejskiej, ale które mogą być traktowane jako szanse, i przy odpowiednio podjętych przez nią działaniach, wykorzystane jako czynniki sprzyjające rozwojowi miejscowości;

-„zagrożeń” - uwarunkowań zewnętrznych, które także nie są bezpośrednio zależne od zachowania społeczności wiejskiej, ale które mogą stanowić zagrożenie dla jej rozwoju (należy unikać ich negatywnego oddziaływania na rozwój miejscowości).

Przedstawiona poniżej analiza mocnych i słabych stron oraz szans i zagrożeń jest syntezą poszczególnych obszarów życia społeczno-gospodarczego miejscowości.

Poniższy zbiór informacji o mocnych i słabych stronach miejscowości i stojących przed nią szansach i zagrożeniach jest uzgodnioną wypadkową wiedzy o stanie i potrzebach miejscowości ułożonych przekrojowo (w ramach poszczególnych obszarów życia społeczno - gospodarczego).

Tabela 7. Analiza SWOT

S – mocne strony	W – słabe strony
<ul style="list-style-type: none"> - korzystne położenie geograficzne – Mazury, region o wysokich walorach turystycznych, - korzystne położenie blisko granicy z Federacją Rosyjską, Litwą, - potencjalna możliwość korzystania z funduszy Unii Europejskiej z zakresu współpracy transgranicznej, - potencjał dla rozwoju agroturystyki i produkcji zdrowej żywności – walory krajobrazowo – turystyczne, czyste środowisko, - istnienie szlaku turystycznego przebiegającego przy miejscowości, - istnienie obiektów zabytkowych, - ochotnicza Straż Pożarna działająca na rzecz życia kulturalnego mieszkańców, - nowo powstały budynek Ochotniczej Straży Pożarnej wraz ze świetlicą wiejską położony w miejscu dogodnym dla mieszkańców, - boisko sportowe do przeprowadzania imprez sportowych i kulturalnych, - istnienie wodociągu i kanalizacji sanitarnej, - bliska lokalizacja Zespołu Szkół w Judzikach; 	<ul style="list-style-type: none"> - brak gospodarstw agroturystycznych i mała liczba gospodarstw rolnych, - mała liczba przedsiębiorstw i usług, - brak przemysłu, - brak placów zabaw, - duże bezrobocie wśród kobiet, - brak ciągów pieszo - rowerowych w tym do miejscowości Judziki (gdzie znajduje się Zespół Szkół), - brak tendencji rozwojowych funkcji mieszkaniowej, - niski procent powierzchni terenów leśnych/ wysokiej roślinności, - mała liczba przedsiębiorstw rolnych (konsekwencje istnienia Państwowego Gospodarstwa Rolnego), - bardzo zły stan techniczny miejscowych zabytków wymagających renowacji: m. in. pałacu w Lenartach, - brak składowiska odpadów;

O – szanse	T – zagrożenia
<ul style="list-style-type: none"> - szanse związane z czystym środowiskiem - rozwój ekologicznej produkcji żywności, - szanse związane ze środkami pomocowymi Unii Europejskiej – możliwość korzystania z pomocy finansowej Unii Europejskiej np. PROW, - szanse związane z rozwojem obsługi rolnictwa – tania siła robocza, zapotrzebowanie rolnictwa na usługi, - szanse związane z dynamicznym rozwojem turystyki w Polsce – rozwój turystyki kwalifikowanej (np. rajdy rowerowe, jazda konno) i agroturystyka, zwiedzanie lokalnych zabytków, turystyka piesza, rowerowa, - dobre warunki do tworzenia rozwoju budownictwa mieszkaniowego; 	<ul style="list-style-type: none"> - słaby rynek lokalny, słaba zasobność kapitałowa w skali regionalnej, - niska atrakcyjność inwestycyjna regionu dla inwestorów zagranicznych, - silna konkurencja regionów wysoko uprzemysłowionych, - zmienność prawa i niewystarczająca jego znajomość, - wzrost zagrożeń patologią społeczną, - emigracja młodych mieszkańców, - oddalenie od dużych ośrodków miejskich;

Źródło: Opracowanie własne

Szans na rozwój miejscowości Lenarty należy upatrywać głównie w rozwoju społeczności lokalnej, zwiększaniu zaangażowania mieszkańców w sprawy wsi, większej integracji i podejmowaniu wspólnych działań na rzecz miejscowości. Wsparciem dla tych inicjatyw mogą być środki pozyskiwane na rozwój miejscowości w wymiarze infrastrukturalnym, które ułatwią życie społeczności lokalnej, zmniejszą różnicę pomiędzy terenami wiejskimi a miastem.

Kolejną szansą jest rozwój turystyki. Położenie miejscowości – oddalenie od skupisk ludności, czyste środowisko, dają możliwość powstawaniu gospodarstw agroturystycznych.

To, co jest szansą może stanowić zagrożenie. Oddalenie miejscowości, brak przemysłu i miejsc pracy może powodować pozostawienie na uboczu prowadzonych inwestycji, odpływ młodych ludzi do miast w poszukiwaniu pracy i godnego poziomu życia.

IV. OPIS PLANOWANYCH ZADAŃ

4.1. Wizja rozwoju

Opracowany przez społeczność wsi Lenarty Plan Odnowy Wsi, pozwala przypuszczać, że mieszkańcy zaangażują się we wdrażanie zaplanowanych zmian. Świadomość wpływu na własne otoczenie uaktywni potencjał drzemący w każdym z osobna. Realizacja działań uczyni wieś nowoczesnym ośrodkiem wypoczynku i rekreacji zarówno dla środowiska lokalnego, jak i turystów. Położenie miejscowości oddalone od skupisk ludności, czyste środowisko, dają możliwość powstawania gospodarstw agroturystycznych. Oznakowane szlaki turystyczne, zwiedzanie zabytków, budowa sceny letniej mogą być atrakcją dla turystów.

W sołectwie można też poprawić stan techniczny dróg, zbudować boisko z bezpiecznym placem zabaw, obniżyć bezrobocie m.in. poprzez samozatrudnienie w agroturystyce, usprawnić ciąg komunikacyjny z oświetleniem a także wybudować boks garażowy przy OSP do przechowywania sprzętu. Wykorzystując w pełni wszystkie możliwości terenu sołectwa (warunki naturalne, świetlicę wiejską, ziemię, zabytki) można wpłynąć na wzrost atrakcyjności wsi i jej rozwój.

W trakcie realizacji jest projekt, który zakłada budowę boiska z oświetleniem i ogrodzeniem przy remizie strażackiej. Zwiększy to dostępność mieszkańców do obiektów sportowych. Inną opcją jest dostęp do rekreacji – ścieżki rowerowe przebiegające przez tereny leśne, alejki lipowe, park i rozlewiska rzeki Lega, na pewno zachwyciłyby turystów. Renowacja pałaców w Lenartach i Białej Oleckiej daje możliwość wykorzystania tych obiektów do zwiedzania. Zabytki sołectwa mogą też być wykorzystane do utworzenia ośrodka zdrowia, bądź też ośrodków pomocy i wsparcia dla młodzieży z problemami alkoholowymi.

Eksploatując pomieszczenie świetlicy wiejskiej można przeprowadzać szkolenia, warsztaty terapii zajęciowej dla zainteresowanych, czy też zajęcia dla najmłodszych mieszkańców wsi.

4.1.1. Opis obszarów o szczególnym znaczeniu dla zaspokojenia potrzeb mieszkańców

W miejscowości Lenarty znajduje się teren, który może być obszarem o szczególnym znaczeniu dla zaspokojenia potrzeb mieszkańców, sprzyjający nawiązywaniu kontaktów społecznych, ze względu na jego położenie oraz cechy funkcjonalno-przestrzenne. Jest to centrum miejscowości, w pobliżu remizy strażackiej. Teren ten sprzyja integracji mieszkańców, organizowane są na nim spotkania, wydarzenia kulturalne, zabawy, itp.

Obszary te mogą stanowić w przyszłości miejsce nawiązywania kontaktów społecznych, wypoczynku, rekreacji dla mieszkańców wsi Lenarty i sąsiednich miejscowości jeżeli zostaną odpowiednio zagospodarowane.

4.2. Opis i harmonogram realizacji zadań

Na podstawie „Karty planowanych przedsięwzięć w zakresie rozwoju obszarów wiejskich w gminie Olecko dla miejscowości Lenarty” uzgodniono i opracowano zadania na kolejne siedem lat.

Umieszczone przedsięwzięcia zostały zaplanowane na lata 2013-2020 i będą realizowane w ramach zadań własnych gminy. Zadania będą finansowane przez: Program Rozwoju Obszarów Wiejskich na lata 2007-2013, Program Rozwoju Obszarów Wiejskich na lata 2014-2020, Regionalny Program Operacyjny Warmia i Mazury na lata 2007 – 2013, Regionalny Program Operacyjny Warmia i Mazury na lata 2014 – 2020. Natomiast inne inwestycje sfinansowane będą przy udziale budżetu gminy i dostępnych funduszy pozabudżetowych.

Tabela 8. Plan zadań na kolejnych 7 lat

Nazwa zadania	Nakłady całkowite	Lata realizacji	Źródło finansowania
1.Utworzenie boiska sportowego	480 000,00 zł	2013-2014	PROW, budżet Gminy Olecko, środki własne Stowarzyszenia OSP
2.Utworzenie miejsca rekreacyjno-integracyjnego	60 000,00 zł	2013-2015	PROW, budżet Gminy Olecko
3. Założenie monitoringu we wsi	10 000,00 zł	2014-2015	fundusz sołecki, budżet Gminy Olecko
4.Utworzenie placu zabaw	30 000,00 zł	2014-2016	PROW, budżet Gminy Olecko
5.Ciąg pieszy o długości 1 km	150 000,00 zł	2014-2020	Powiatowy Zarząd Dróg w Olecku
6.Oświetlenie przy drodze powiatowej 8 szt.	45 000,00 zł	2014-2020	Powiatowy Zarząd Dróg w Olecku
7.Zagospodarowanie terenów zieleni	35 000,00 zł	2014-2020	PROW, budżet Gminy Olecko
8.Utworzenie Koła Gospodyń Wiejskich z Lenart	50 000,00 zł	2014-2020	POKL

Źródło: Opracowanie własne

1. Utworzenie boiska sportowego

Celem zadania umożliwienie aktywnego spędzania czasu wolnego dla dzieci i młodzieży poprzez przebudowę boiska trawiastego i wyposażenie go w sprzęt sportowy i ogrodzenie terenu. Boisko sportowe może zostać wykorzystane do

przeprowadzania imprez okolicznościowych na wolnym powietrzu, co stanowić będzie element integracji społeczności lokalnej. Będzie to bezpieczne miejsce do uprawiania sportu oraz zabawy.

Nakłady na realizację przedsięwzięcia: 480 000 zł,

Okres realizacji: lata 2013-2014.

Źródło finansowania: Program Rozwoju Obszarów Wiejskich, budżet gminy Olecko, środki własne Stowarzyszenia OSP

2. Utworzenie miejsca rekreacyjno-integracyjnego

Celem zadania jest stworzenie miejsca spotkań dla mieszkańców i aktywizacja życia społecznego mieszkańców poprzez stworzenie odpowiednich warunków do działania na rzecz poprawy wsi. Realizacja zadania podniesie jednocześnie wizerunek Lenart i stworzy miejsce sprzyjające integracji społeczności lokalnej.

Nakłady na realizację przedsięwzięcia: 60 000 zł.

Okres realizacji: lata 2013-2015.

Źródło finansowania: Program Rozwoju Obszarów Wiejskich, budżet gminy Olecko.

3. Założenie monitoringu we wsi

Celem przedsięwzięcia jest zapewnienie ochrony zrealizowanych na terenie wsi inwestycji. Realizacja przedsięwzięcia poprawi również bezpieczeństwo mieszkańców wsi.

Nakłady na realizację przedsięwzięcia: 10 000 zł

Okres realizacji: 2014-2015

Źródło finansowania: fundusz sołecki, budżet Gminy Olecko

4. Utworzenie placu zabaw

Celem zadania jest promocja zdrowego trybu życia i aktywności fizycznej wśród dzieci. Utworzenie placu zabaw podniesie również atrakcyjność wsi poprzez rozbudowę infrastruktury sportowo-rekreacyjnej.

Nakłady na realizację przedsięwzięcia: 30 000 zł.

Okres realizacji: lata 2014-2016.

Źródło finansowania: Program Rozwoju Obszarów Wiejskich, budżet gminy Olecko.

5. Ciąg pieszy o długości 1 km

Celem operacji jest usprawnienie istniejącego układu komunikacyjnego oraz zwiększenie poziomu bezpieczeństwa mieszkańców, dzieci oraz turystów. Ciąg pieszy

planowany jest bezpośrednio przy drodze powiatowej nr 1893N. Stan techniczny nawierzchni jest bardzo zły – nawierzchnia gruntowa z licznymi wyłomami.

Nakłady na realizację przedsięwzięcia: 150 000 zł.

Okres realizacji: lata 2014-2020.

Źródło finansowania: Powiatowy Zarząd Dróg w Olecku

6. Oświetlenie przy drodze powiatowej 8 szt.

Celem operacji jest zapewnienie oświetlenia drogi i ciągów pieszych, co przyczyni się do wzrostu bezpieczeństwa mieszkańców wsi – przede wszystkim dzieci uczęszczających do szkoły w Judzikach oraz innych osób korzystających z drogi.

Nakłady na realizację przedsięwzięcia: 45 000 zł.

Okres realizacji: lata 2014 -2020.

Źródło finansowania: budżet gminy Olecko, Powiatowy Zarząd Dróg w Olecku,

7. Zagospodarowanie terenów zieleni

Celem przedsięwzięcia jest uporządkowanie istniejącej zieleni oraz nasadzenia roślin ozdobnych, krzewów i drzew. Działania przyczynią się do poprawy estetyki i funkcjonalności miejsc rekreacyjnych na terenie wsi Lenarty. Zwiększy to walory krajobrazowe miejscowości.

Nakłady na realizację przedsięwzięcia: 35 000 zł

Okres realizacji: 2014-2020

Źródło finansowania: Program Rozwoju Obszarów Wiejskich, budżet gminy Olecko

8. Utworzenie Koła Gospodyń Wiejskich z Lenart

Celem przedsięwzięcia jest aktywizacja zawodowa i społeczna kobiet, mieszkanek wsi Lenarty. Aktywizacja społeczności lokalnej przyczyni się do rozwoju życia kulturalnego wsi.

Nakłady na realizację przedsięwzięcia: 50 000 zł

Okres realizacji: 2014-2020

Źródło finansowania: Program Operacyjny Kapitał Ludzki

4.3. Wdrażanie, monitoring i aktualizacja Planu Odnowy Miejscowości

Wdrożenie Planu Odnowy Miejscowości rozpocznie się poprzez wprowadzenie go w życie uchwałą Rady Miejskiej w Olecku. Wdrożenie Planu będzie zadaniem Burmistrza Olecka, Rady Sołeckiej miejscowości Lenarty oraz Sołtysa wsi Lenarty.

Monitorowanie każdego przedsięwzięcia – czyli dbanie o prawidłowy jego przebieg przez cały czas jego trwania polega na systematycznym zbieraniu, zestawianiu, i ocenie informacji rzeczowych i finansowych w postaci ustalonych wskaźników, które opisują jego postęp i efekty.

W monitorowanie zaangażowana będzie przede wszystkim wyłoniona Grupa Odnowy Miejscowości oraz komórki organizacyjne Urzędu Miejskiego w Olecku zaangażowane we wdrażanie Planu Odnowy Miejscowości Lenarty. Oceną wdrażania Planu zajmie się Rada Sołeczka z sołtysiem.

W miarę realizacji kolejnych zadań i zmiany warunków społeczno-gospodarczych, pojawiają się nowe możliwości finansowania Planu Odnowy Miejscowości będzie aktualizowany z możliwością zmiany hierarchii realizacji zadań.

** - Ze względu na zmieniającą się sytuację społeczno – gospodarczą na skutek zdarzeń wcześniej nieprzewidywalnych lub z innych ważnych powodów Plan Odnowy Miejscowości Lenarty może zostać skorygowany w każdym z jego rozdziałów, o ile wniosek z uzasadnieniem złoży jeden z członków Rady Sołeckiej na ręce Przewodniczącego Rady Sołeckiej. Wniosek taki Przewodniczący Rady Sołeckiej poddaje procedurze uchwalania dokonywanego przez Zebranie Wiejskie i zatwierdzania przez Radę Miejską.*

4.4. Public Relations Planu Odnowy Miejscowości

Public relations, którego zadaniem jest upowszechnianie zamierzeń Planu Odnowy Miejscowości Lenarty wśród przyszłych beneficjentów, wykonawców i decydentów, opierać się będzie o trzy formy komunikacji:

- Internet,
- prasa lokalna i centralna,
- promocja i reklama bezpośrednia.

Internet będzie głównym dostawcą informacji o Planie Odnowy Miejscowości Lenarty. Internet służyć będzie komunikacji pomiędzy bezpośrednio odpowiedzialnym za wdrażanie Planu Odnowy Miejscowości Lenarty (Urząd Miejski w Olecku), a zainteresowanymi podmiotami samorządowymi, biznesowymi i organizacjami pozarządowymi.

Prasa lokalna i regionalna służyć będzie upowszechnianiu informacji w różnych kręgach potencjalnych beneficjentów i wykonawców Planu Odnowy Miejscowości Lenarty o istnieniu takiego dokumentu, o sposobie jego wdrażania i monitorowania.

Promocja i reklama bezpośrednia będzie skierowana do wybranych, potencjalnych wykonawców, inwestorów zidentyfikowanych na podstawie analizy przedsięwzięć inwestycyjnych zawartych w Planie Odnowy Miejscowości Lenarty.

Powyższa promocja i reklama polegać będzie na bezpośrednim zapraszaniu do negocjacji wybranych podmiotów, mogących być partnerami w realizacji poszczególnych zamierzeń Planu Odnowy Miejscowości.

Spis map

Mapa 1. Położenie powiatu oleckiego	7
Mapa 2. Sołectwo Lenarty na tle Gminy Olecko	8
Mapa 3. Wieś na mapie z XIX wieku	10

Spis wykresów

Wykres 1. Liczba ludności w sołectwie Lenarty w latach 2008-2012.....	11
Wykres 2. Liczba ludności w sołectwie Lenarty w latach 2008-2012 w podziale na płeć	11
Wykres 3. Procentowa liczba mieszkańców w sołectwie Lenarty - stan na 31 grudnia 2012 r.	12
Wykres 4. Liczba ludności w sołectwie Lenarty z podziałem na płeć - stan na 31 grudnia 2012 r.	13
Wykres 5. Struktura prowadzonej działalności gospodarczej w sołectwie Lenarty	15
Wykres 6. Liczba bezrobotnych w Gminie Olecko w latach 2009-2013 w podziale na płeć	17
Wykres 7. Liczba bezrobotnych w Gminie Olecko - stan na 31 grudnia 2012 r.	18

Spis tabel

Tabela 1. Mieszkańcy sołectwa Lenarty – stan na 31 grudnia 2012 r.	12
Tabela 2. Struktura gruntów w sołectwie Lenarty - stan na 31 grudnia 2012 r.	14
Tabela 3. Struktura prowadzonej działalności gospodarczej - stan na 31 grudnia 2012 r.	15
Tabela 4. Struktura gospodarstw rolnych - stan na 31 grudnia 2012 r.	16
Tabela 5. Liczba bezrobotnych w Gminie Olecko - stan na 31 marca 2013 r.	17
Tabela 6. Liczba bezrobotnych w Gminie Olecko - stan na 31 grudnia 2012 r.	18
Tabela 7. Analiza SWOT	26
Tabela 8. Plan zadań na kolejnych 7 lat	30

Spis fotografii

Fotografia 1. Jezioro w Białej Oleckiej	19
Fotografia 2. Dwór z XIX wieku w Lenartach	20
Fotografia 3. Pałac w Białej Oleckiej	21

Uzasadnienie

Zgodnie z Rozporządzeniem Ministra Rolnictwa i Rozwoju Wsi z dnia 14 lutego 2008 r. w sprawie szczegółowych warunków i trybu przyznawania pomocy finansowej w ramach działania „Odnowa i rozwój wsi” objętego Programem Rozwoju Obszarów Wiejskich na lata 2007 - 2013 warunkiem niezbędnym do aplikowania o środki finansowe w ramach PROW 2007 – 2013 było przygotowanie Planu Odnowy Miejscowości. Plan Odnowy Miejscowości Lenarty na lata 2010 – 2017 został przyjęty przez mieszkańców miejscowości a następnie została podjęta przez Radę Miejską w Olecku uchwała w sprawie zatwierdzenia Planu Odnowy Miejscowości.

W 2012 roku Gmina Olecko przystąpiła do Programu Odnowy Wsi Województwa Warmińsko-Mazurskiego, do którego zgłoszono dwa sołectwa: Lenarty oraz Gąski. Jednym z warunków uczestnictwa w Programie Odnowy Wsi, a tym samym ubiegania się o pozyskanie zewnętrznych środków finansowych na realizację zadań inwestycyjnych opisanych w Planie Odnowy Miejscowości, jest aktualizacja Planu Odnowy.

Ze względu na mnogość zmian proponuje się wprowadzenie nowego Planu Odnowy Miejscowości Lenarty na lata 2013-2020, który zawiera elementy dotychczas obowiązującego Planu Odnowy. W Planie ujęto zadania inwestycyjne na kolejne 7 lat, od momentu zatwierdzenia Planu przez Radę Miejską.

Proponowany Plan Odnowy Miejscowości Lenarty został zaktualizowany i zaakceptowany przez Zebranie Wiejskie Sołectwa Lenarty.

W celu umożliwienia wnioskowania o dofinansowanie zadań w ramach w/w programu, podjęcie niniejszej uchwały jest uzasadnione.

Plan Odnowy Miejscowości Lenarty na lata 2013 – 2020 stanowi załącznik do niniejszej uchwały.