



LOKALNY PROGRAM REWITALIZACJI OBEJMUJĄCY TEREN MIASTA OLECKO JAKO SZANSA NA  
POPRAWĘ ŻYCIA W OLECKU

Załącznik

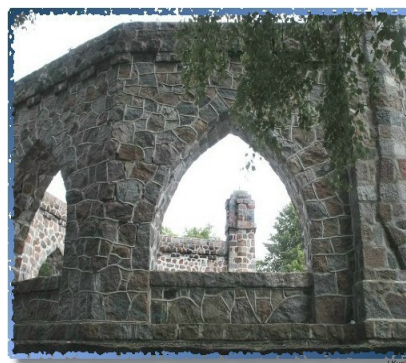
do Uchwały Nr VII/66/07

Rady Miejskiej w Olecku

z dnia 27 kwietnia 2007 roku



**LOKALNY PLAN REWITALIZACJI**



**OBEJMUJĄCY TEREN MIASTA OLECKO  
JAKO SZANSA NA POPRAWĘ ŻYCIA W  
OLECKU**

Olecko kwiecień 2007 rok





**„Niniejszy dokument powstał przy wsparciu finansowym Unii Europejskiej. Wylączną odpowiedzialność za treść niniejszego dokumentu ponosi Gmina Olecko i w żadnym razie nie może ona być utożsamiana z oficjalnym stanowiskiem Unii Europejskiej”**



Urząd Miejski w Olecku

19-400 Olecko

Plac Wolności 3

tel. (0-87) 520-21-68

fax. (0-87) 520-25-58

e-mail: [um@um.olecko.pl](mailto:um@um.olecko.pl)

[www.um.olecko.pl](http://www.um.olecko.pl)



## SPIS TREŚCI

SPIS TREŚCI.....	3
Wprowadzenie.....	4
1. Charakterystyka obecnej sytuacji miasta Olecko.....	7
1.1. Wstęp.....	7
1.2. Ogólne informacje.....	8
1.3. Zagospodarowanie przestrzenne.....	9
1.3.1. Rys historyczny.....	9
1.3.2. Struktura funkcjonalna Gminy Olecko.....	10
1.3.3. Granice stref ochrony konserwatorskiej.....	11
1.3.4. Uwarunkowania ochrony środowiska.....	14
1.3.5. Własność gruntów i budynków na terenie objętym programem rewitalizacji.....	15
1.4. Infrastruktura techniczna.....	15
1.4.1. Zaopatrzenie w wodę.....	15
1.4.2. Odprowadzanie i unieszkodliwianie odpadów komunalnych.....	16
1.4.3. Ciepłownictwo.....	16
1.4.4. Zaopatrzenie w gaz.....	16
1.4.5. Komunikacja.....	17
1.5. Identyfikacja problemów.....	17
2. Gospodarka.....	18
2.1. Główni pracodawcy.....	18
2.2. Rodzaje podmiotów gospodarczych.....	19
2.3. Struktura zatrudnienia i bezrobocie.....	20
2.4. Identyfikacja problemów.....	21
3. Sfera społeczna.....	21
3.1. Struktura demograficzna.....	21
3.2. Mieszkalnictwo.....	22
3.3. Służba zdrowia i opieka społeczna.....	22
3.4. Bezpieczeństwo publiczne.....	24
3.5. Edukacja.....	25
3.6. Organizacje Pozarządowe.....	25
3.7. Identyfikacja problemów.....	26
4. Analiza SWOT dla miasta Olecko.....	27
5. Nawiązanie do strategicznych dokumentów dotyczących rozwoju przestrzenno-społeczno- gospodarczego miasta i regionu.....	31
6. Założenia programu rewitalizacji miasta Olecko.....	34
6.1. Podokresy programowania.....	34
6.2. Zasięg terytorialny rewitalizowanego obszaru.....	35
6.3. Zadania pilotażowe i kolejność realizacji.....	46
6.4. Oczekiwane wskaźniki osiągnięć.....	51
7. Plan działań na terenie rewitalizowanym.....	53
7.1. Planowane działania w 2006 roku.....	54
7.2. Planowane działania w latach 2007-2013.....	56
8. Plan finansowy realizacji rewitalizacji na lata 2005-2006 i 2007-2013.....	76
9. System wdrażania – wybór prawnej formy zarządzającego programem.....	81
10. Sposoby monitorowania, oceny i komunikacji społecznej.....	82
SPIS TABEL.....	85
SPIS RYSUNKÓW.....	85



## Wprowadzenie

Celem Lokalnego Programu Rewitalizacji Miasta Olecko jest podniesienie jakości życia mieszkańców oraz podniesienie konkurencyjności miasta w oparciu o działania sprzyjające długofalowemu rozwojowi gospodarczemu i społecznemu. Stanowi on również niezbędny instrument do ubiegania się o pomoc finansową z Unii Europejskiej.

Zidentyfikowanie działań następuje w wyniku przeprowadzenia diagnozy stanu istniejącego terenu objętego programem. Określone w ten sposób potrzeby będą stanowiły podstawę do przyjęcia kierunków rewitalizacji.

Narzędziem podstawowym służącym realizacji przyjętych działań w ramach Lokalnego Programu Rewitalizacji Miasta Olecko są środki z Funduszy UE rozdysponowywane w ramach różnych programów pomocowych. Podstawowym dokumentem umożliwiającym ubieganie się o dofinansowanie ze środków Europejskiego Funduszu Rozwoju Regionalnego w ramach realizacji celów Priorytetu 3 „Rozwój Lokalny”, Działanie 3.3. – „Zdegradowane obszary miejskie, przemysłowe i powojkowe”, Poddziałanie 3.3.1. – „Zdegradowane obszary miejskie”, Zintegrowanego Programu Operacyjnego Rozwoju Regionalnego (ZPORR) jest Lokalny Program Rewitalizacji.

Zrealizowanie projektów, zawartych w Lokalnym Programie Rewitalizacji, jest również możliwe dzięki innym funduszom pomocowym z Unii Europejskiej niż ZPORR.

Możliwość dofinansowania tego typu projektów dają również:

- Mechanizm Finansowania Europejskiego Obszaru Gospodarczego & Norweskiego Mechanizmu Finansowania Europejskiego Obszaru Gospodarczego;
- Program transgraniczny INTERREG;
- Programy Pomocowe zawarte w Narodowym Planie Rozwoju na lata 2007-2013;
- Nowe Programy Operacyjne, które zaistnieją po roku 2007 np. URBAN II
- Inne nowe programy operacyjne, które zastąpią po 2007 roku ZPORR.

Efektom końcowym Programu realizowanego w oparciu o środki pochodzące z Funduszy Europejskich będzie pobudzenie gospodarcze miasta, poprawa bezpieczeństwa ludności, stworzenie nowych miejsc pracy, ograniczenie zjawisk destrukcyjnych w społeczeństwie, czyli rewitalizacja zidentyfikowanych obszarów zdegradowanych. Obszary te natomiast należy rozumieć jako te części miasta, w których mają miejsce zaległości w działalności remontowo – modernizacyjnej obiektów kubaturowych, zły stan infrastruktury komunalnej, niedostatki w zakresie usług publicznych. O występowaniu obszarów zdegradowanych świadczy między innymi wysokie



bezrobocie na danym obszarze oraz występowanie patologii społecznych.

Projekty objęte programem powinny uwzględnić:

- a) tworzenie warunków lokalnych i infrastruktury dla rozwoju małej i Średniej przedsiębiorczości, działalności kulturalnej i edukacyjnej, w tym dla podniesienia kwalifikacji mieszkańców terenów zagrożonych. Szczególnie istotne będą projekty mające znaczenie dla rozwoju gospodarczego;
- b) zagospodarowanie pustych przestrzeni w harmonii z otoczeniem;
- c) renowację zabudowy budynków w tym obiektów infrastruktury społecznej;
- d) renowację budynków o wartości architektonicznej i znaczeniu historycznym;
- e) poprawę ruchu kołowego, pieszego i estetyki przestrzeni publicznej;
- f) przebudowę i/lub remonty publicznej infrastruktury związanej z rozwojem funkcji turystycznych, rekreacyjnych, kulturalnych i sportowych;
- g) tworzenie stref bezpieczeństwa i zapobiegania przestępczości.

Należy zwrócić uwagę, że finansowanie w ramach ZPORR nie może dotyczyć mieszkań ani siedzib administracji publicznej. Jednak należy pamiętać, że programy pomocowe, które będą dostępne w Polsce w latach 2007-2013 nie wykluczają możliwości finansowania projektów mieszkaniowych (np. URBAN II).

W skali kraju ZPORR przewiduje przeznaczenie ze Środków Unii na rewitalizację zdegradowanych obszarów miejskich ok. 100 mln EUR (do 2006 roku), z których udzielane będą dotacje stanowiące nie więcej niż 75% wydatków kwalifikowanych na poziomie działania. Pozostałe 25% wydatków to udział krajowych Środków publicznych z budżetu państwa – Minister Gospodarki i Pracy (10% wydatków kwalifikowanych) oraz zgodnie z zasadami ustalonymi przez danego dysponenta części budżetowej (15% Środki własne).

Sposób rozliczeń oraz kwalifikowalność kosztów projektów z innych programów pomocowych, które będą dostępne w latach 2007-2013 nie został jeszcze określony.

Dotacje przyznawane będą w wyniku konkursów projektów, decydować będzie punktacja przyznawana wg kryteriów merytorycznych, z których najważniejsze to:

- wpływ projektów na poprawę warunków ekonomicznych i atrakcyjność inwestycyjną danego obszaru oraz tworzenie miejsc pracy;
- trwałość projektu i jego wykonalność instytucjonalna;
- komplementarność z działaniami realizowanymi dla osób chcących podnieść kwalifikacje, zagrożonych utratą zatrudnienia lub wykluczeniem społecznym;
- komplementarność z projektami przygotowanymi w ramach SPO „Rozwój zasobów ludzkich” oraz EQUAL i innymi dotyczącymi oddziaływania na sferę gospodarczą i społeczną.



## LOKALNY PROGRAM REWITALIZACJI OBEJMUJĄCY TEREN MIASTA OLECKO JAKO SZANSA NA POPRAWĘ ŻYCIA W OLECKU

Lokalny Program Rewitalizacji Miasta Olecko stanowi kompleksowy dokument, w którego skład wchodzi część analityczna jak i część projektowo-finansowa, która będzie stanowić podstawy do aplikacji o fundusze pomocowe z Unii Europejskiej.

Projekty zawarte w Lokalnym Programie Rewitalizacji Miasta Olecko odzwierciedlają najpotrzebniejsze projekty inwestycyjne i ze sfery społecznej, które należy zrealizować w celu polepszenia warunków w mieście i zapewnienia mu pozycji konkurencyjnej w stosunku do podobnych ośrodków miejskich w Unii Europejskiej.



## **1. Charakterystyka obecnej sytuacji miasta Olecko**

### **1.1. Wstęp**

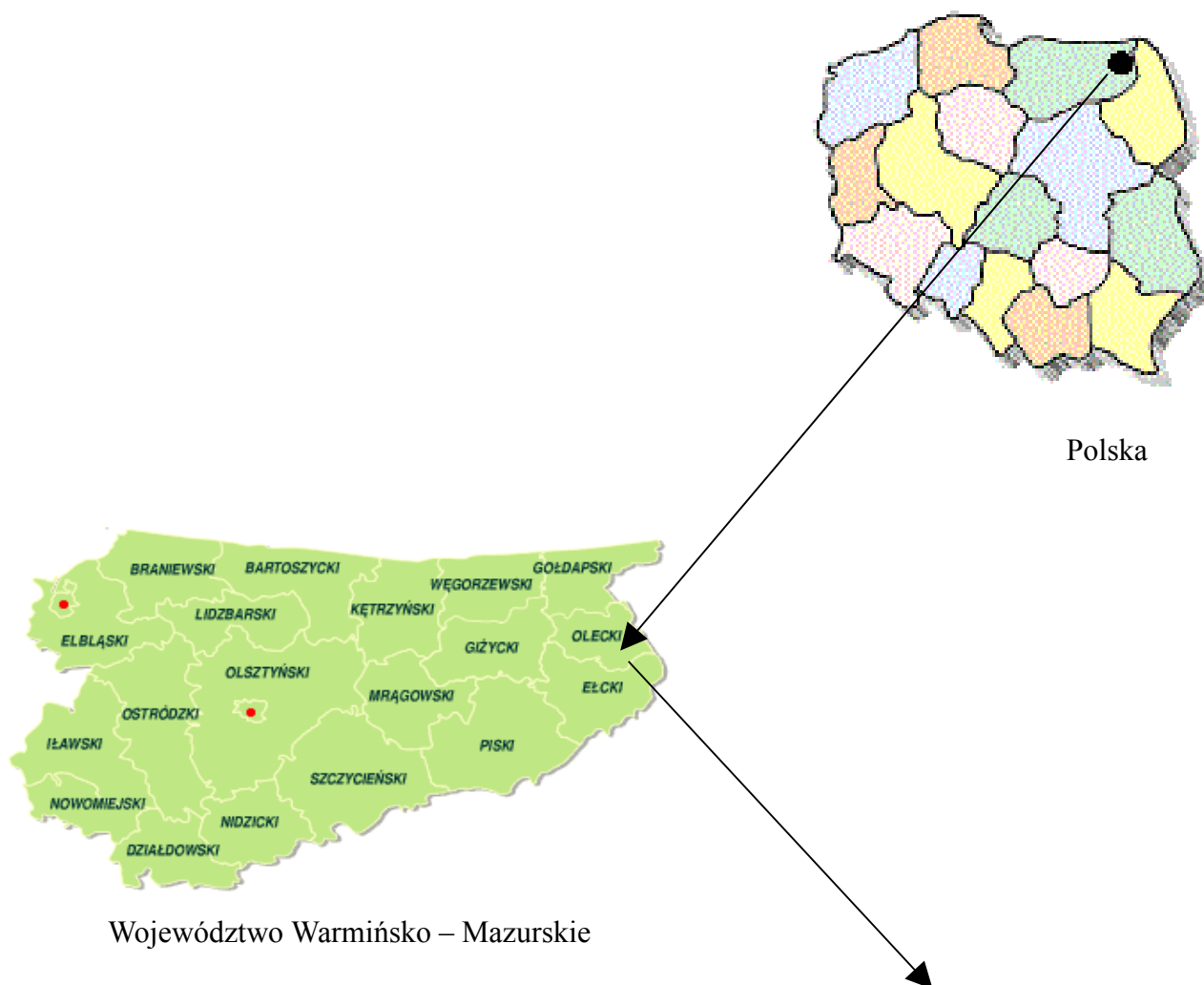
Niniejszy rozdział poświęcony jest obecnej sytuacji miasta Olecko. Charakteryzuje się w tym rozdziale obszar całego Miasta i Gminy Olecko, a w szczególności obszar objęty rewitalizacją. Informacje te posłużą w następnym etapie do identyfikacji problemów, które będą podstawą do przyjęcia kierunków rewitalizacji.

Uwzględnienie w opracowaniu uwarunkowań dotyczących całości Gminy Olecko, wynika z faktu, iż obszar Miasta i Gminy, przestrzennie, gospodarczo i społecznie są ze sobą powiązane. W konsekwencji również działania rewitalizacyjne podejmowane na terenie Miasta Olecko będą miały wpływ na procesy przestrzenne, gospodarcze oraz społeczne zarówno bezpośrednio na terenie Miasta Olecko jak i na terenie całej Gminy Olecko.



## 1.2. Ogólne informacje

Rys.1 „Położenie geograficzne”



Miasto Olecko położone jest w północno-wschodniej części Polski, w województwie warmińsko-mazurskim. Gmina Olecko graniczy z Gminą Kowale Oleckie, Gminą Świętajno, Gminą Wieliczki i Gminami z obszaru Powiatu Elckiego. Przez teren Gminy przechodzą główne drogi regionu: droga krajowa Gołdap-Olecko-Ełk (nr 65), droga wojewódzka Kap – Wydminy - Olecko-Raczki – Suwałki – Rutka Tartak (nr 655), droga wojewódzka Sedranki – Bakalarzewo – Suwałki – Sejny - Poćkuny (nr 653). Odległości pomiędzy większymi miastami regionu (Augustów, Ełk, Gołdap, Suwałki) wynoszą średnio 35 km.



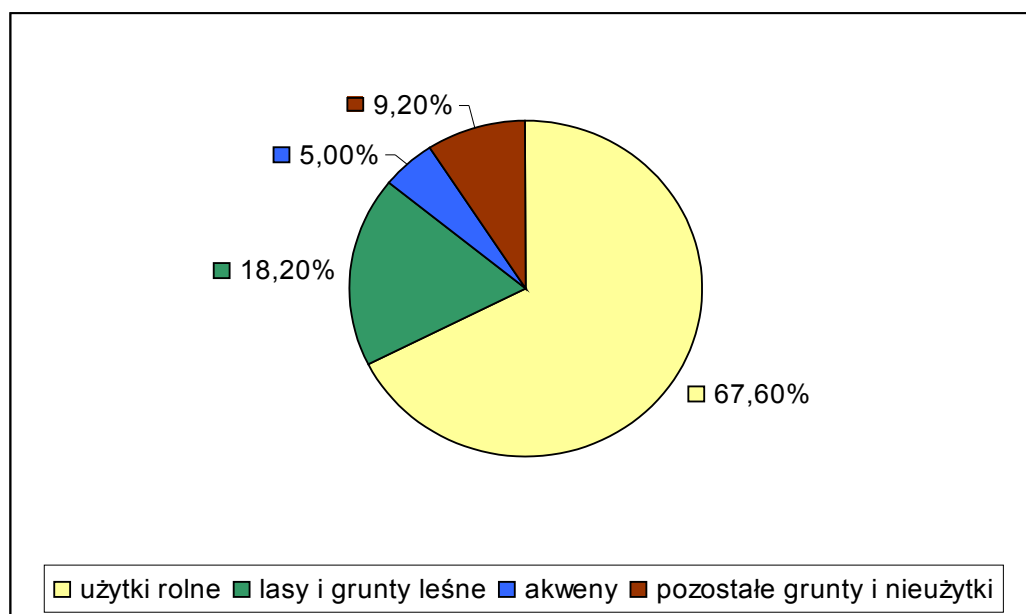


Gmina Olecko zajmuje 266 km<sup>2</sup>, z czego Miasto Olecko obejmuje obszar 11,4 km<sup>2</sup>.

Na powierzchnię Gminy składają się:

- użytki rolne – 67,6% ;
- lasy i grunty leśne – 18,2%;
- akweny – 5,0%;
- pozostałe grunty i nieużytki – 9,2%.

Rys.2 „Użytkowanie gruntów w Gminie Olecko”



Źródło: Opracowanie własne

Użytki rolne tworzą:

- grunty orne – 48,1% powierzchni Gminy;
- sady – 0,3% powierzchni Gminy;
- łąki i pastwiska – 19,2% powierzchni Gminy.

### 1.3. Zagospodarowanie przestrzenne

#### 1.3.1. Rys historyczny

Większość osad na terenie ziemi oleckiej powstała w XVI wieku, w czasach księcia Albrechta Hohenzollerna, który w roku 1560 założył pierwsze miasto w tej części Prus Książęcych. Akt lokacyjny dla miasta został wydany z datą 1 stycznia 1560 roku. Niektórzy historycy niemieccy łączą założenie Olecka ze spotkaniem w zamku księcia Albrechta w 1560 roku z królem polskim, Zygmuntem Augustem.



Otrzymało ono nazwę Margrabowa (od tytułu Albrechta - margrabiego brandenburskiego). Jako ważny ośrodek wymiany handlowej na pograniczu polsko-litewsko- pruskim, posiadał największy spośród wszystkich ośrodków regionu rynek (ponad 5,5 ha).

Rozwój miasta hamowały klęski żywiołowe, takie jak pożary, epidemie (epidemia dżumy, w latach 1709-1711 pochłonęła na terenie ówczesnego starostwa oleckiego około 11 tysięcy osób). Powodowały one straty materialne, znaczne ubytki ludności polskiego pochodzenia oraz niemal całkowite zniszczenie zabytków architektury - świadectw dawnych czasów.

Jako powiat przygraniczny, Olecko i najbliższe okolice miasta były w centrum działań wojennych w latach 1914-1915, śladami tamtych wydarzeń są pozostałe na tej ziemi pomniki poległych i liczne cmentarze wojskowe.

Przez kilka stuleci powiat olecki miał zdecydowaną przewagę ludności polskiej wyznania ewangelickiego. Jeszcze w przededniu I wojny Światowej językiem ojczystym połowy mieszkańców była mowa polska. Przywiązaniu do własnej mowy i rodzinnej tradycji nie towarzyszyło jednak poczucie świadomości narodowej. Plebiscyt w Olecku w 1920 roku zakończył się katastrofalną klęską. Zaledwie dwa głosy padły za Polską!

Dla upamiętnienia zwycięstwa odniesionego w plebiscycie Niemcy nadali miastu nową nazwę -Treuburg, którą w 1933 roku rozciągnęli na cały powiat nazywany dotąd Olecko (Kreis Oletzko).

Począwszy od lat siedemdziesiątych XIX wieku Olecko zaczęło odczuwać pozytywnie przeobrażenia związane z konsekwencjami awansu cywilizacyjnego. Zbudowano linie kolejową, nowe urządzenia komunalne i usługowe: gazownię, elektrownię, wodociągi i kanalizację, rzeźnię i chłodnię. Rozwinęło się tu budownictwo mieszkaniowe, powstały nowe szkoły i obiekty użyteczności publicznej.

Dziś Olecko liczy ponad 16 tysięcy mieszkańców. Dawna granica państwowa, biegnąca kilkanaście kilometrów na wschód od miasta nie odgradza już ziemi oleckiej od stanowiącego jej naturalne przedłużenie Pojezierza Suwalsko-Augustowskiego.

### **1.3.2. Struktura funkcjonalna Gminy Olecko**

Analiza struktury funkcjonalnej Gminy ukazuje podstawowe uwarunkowania wpływające na rozwój, jest to produkcja rolna (głównie rolnictwo proekologiczne i agroturystyka) oraz sektor gospodarczy (głównie usługi o znaczeniu ponadlokalnym).

Na terenie Gminy dominują obszary o funkcji rolniczej, rolniczo-turystycznej, gospodarczej, przemysłowej, gospodarki leśnej, a także mieszkaniowej, usługowej, komunikacyjnej i infrastruktury technicznej.



Czynnikami lokalizacji poszczególnych funkcji są głównie uwarunkowania Środowiskowe, a także dostępność do istniejącej i planowanej infrastruktury.

### **1.3.3. Granice stref ochrony konserwatorskiej**

Na terenie Miasta Olecko występują obiekty, które poprzez swoją wartość historyczno-kulturowo-społeczną zostały objęte ochroną konserwatorską i wpisane do rejestru zabytków (na podstawie przepisów o ochronie zabytków – ustawa z dnia 23 lipca 2003 roku o ochronie zabytków i opiece nad zabytkami – Dz. U. 2003 Nr 162, poz 1568).

Do obiektów wpisanych do rejestrów zabytków należą:

1. Układ urbanistyczny , XVI - XIX w., nr rej. 18 - obejmujący centrum miasta

#### **ul. Armii Krajowej**

2. Dom nr 6, mur., 2 poł. XIX w, nr rej 536,
3. Dom nr 7, mur., poł. XIX w., nr rej 537,
4. Dom nr 8, mur. ,poł . XIX w., nr rej .538,
5. Dom nr 9, mur., poł. XIX w., nr rej. 447,
6. Dom nr 10, mur., poł. XIX w., nr rej 539,
7. Dom nr 11, mur., 2 poł. XIX w , nr rej 540,
8. Dom nr 12 , mur. XIX/XX w., nr rej. 539,
9. Dom nr 14, mur., 2 poł. XIX w., nr rej. 542,
10. Dom nr 15 , mur., 2 poł., XIX w., nr rej. 543,
11. Dom nr 16, mur., 2 poł. XIX w., nr rej. 544,
12. Dom nr 17, mur., poł. XIX w., nr rej 545,
13. Dom nr 20, mur., poł. XIX w., nr rej. 561,
14. Dom nr 26, mur., pocz. XX w., nr rej. 562,
15. Zespół budynków gospodarczych:
  - magazyn, mur. XIX / XX w., nr rej.964,
  - stajnia, mur., XIX/XX w., nr rej . 964,
  - stodoła , kam. , XIX/XX w., nr rej. 964,

#### **Ul. Grunwaldzka**

1. Dom nr 4, mur., XI w., nr rej. 743,



LOKALNY PROGRAM REWITALIZACJI OBEJMUJĄCY TEREN MIASTA OLECKO JAKO SZANSA NA  
POPRAWĘ ŻYCIA W OLECKU

2. Dom nr 5 , mur., XI w., nr rej. 744,
3. Dom nr 6, mur., XIX/ XX w., nr rej. 745,
4. Dom nr 8, mur., XI w., nr rej 746,
5. Dom nr 14, mur., XI w., nr rej . 747,
6. Dom nr 16, mur., 2 poł. XIX w. nr rej. 748,
7. Zabytkowy młyn wodny pochodzący z 1895 r. położony nad rzeką Legą (obecnie elektryczny).

**UL. Kolejowa**

7. Dom nr 9, mur., pocz. XX w., nr rej. 477,
8. Dom nr 11, mur., XIX/XX w., nr rej. 478,
9. Dom nr 12, mur., XIX/XX w., nr rej. 479,
10. Dom nr 14, mur., XIX/XX w., nr rej. 480,
11. Dom nr 29, mur., XIX/XX w., nr rej. A-471

**UL. Mazurska**

12. Dom nr 16, mur., poł. XIX w., nr rej. 555,
13. Dom nr 18, mur., poł. XIX w., nr rej. 556,
14. Dom nr 20, poł. XIX w,
15. Dom nr 27, mur., poł. XIX w., nr rej. 559,

**UL. Nocznickiego**

16. Dom nr 5, mur., XI w., nr rej. 547,
17. Dom nr 9, mur., pocz. XX w., nr rej. 548,
18. Dom nr 13, mur., pocz. XX w., nr rej. 549,
19. Dom nr 14, mur., pocz. XX w., nr rej. 550,
20. Dom nr 18, mur., pocz. XX w., nr rej. 551,
21. Dom nr 19, mur., k. XIX w., nr rej 552,
22. Dom nr 22, mur., 2 poł. XIX w., nr rej 553,
23. Dom nr 24, mur., ok. 1030 r., nr rej 554.

**Ul. Sembrzyckiego**

24. Dom nr 18, drewn., lata 20-te XX w, nr rej. 749

**Plac Wolności**



25. Dom nr 10, mur, pocz. XX w, nr rej.750,
26. Dom nr 11, mur, poł. XIX w, nr rej. 751,
27. Dom nr 13, mur. XIX/XX w, nr rej. 752,
28. Dom nr 15, mur XIX/XX w, nr rej. 753,
29. Dom nr 17, mur pocz. XX w, nr rej. 754,
30. Dom nr 19, mur XIX/ w, nr rej. 755,
31. Dom nr 20 mur. XIX/20 w nr rej 756,
32. Dom nr 21 mur pocz. XX w nr rej. 757,
33. Dom nr 24 mur, pocz. XX w nr rej. 758.

### **Ul. Zamkowa**

Starostwo ob. Szkoła, mur, 1897r, nr rej. 1015, z XVI – XIX w, warstwa kulturowa ,  
fundamenty i struktury podziemne

Zespół kościoł rzymskokatolicki p.w. Podwyższenia Krzyża Św.:

- Kościół mur., 1859 – 1861 r, wieża po 1900 r, kaplica II poł. XIX w. Nr rej. 742,
- Kaplica mur., XIX?XX w,
- Plebania, mur. – drewn., ok. 1930 r.

### **Ul. Gołdapska**

- Park miejski wraz z wchodzącym w jego kompleksem rekreacyjno – plażowym .nr rej. A-2112:
  - drewniany pomost z dwoma wieżami do skoków do wody,
  - budynek plażowy do obsługi plaży,
  - stadion z urządzeniami sportowymi, hipodromem i starterem do wypuszczania koni,
  - pomnik ku czci poległych mieszkańców Olecka podczas I wojny Światowej,
  - dwa wiadukty,
  - budynek restauracji z budynkiem gospodarczym,
  - drewniana altanka parkowa na kamiennej podmurówce

### **Ul. Plac Wieży Ciśnień**

- Wieża ciśnień wybudowana na przełomie XIX – XX w.
- Szereg domów mieszkalnych murowanych, których budowę datuje się na koniec XIX i początek XX wieku. (ul. Armii Krajowej, 11-go Listopada, Grunwaldzka, Kolejowa, Plac Wolności).

Zgodnie z wytycznymi konserwatorskimi oraz regulacjami ustawy o ochronie zabytków, na obszarach przy obiektach posiadających wartości kulturowe został wprowadzony zakaz



prowadzenia prac ziemnych w ich obrębie bez zgody Konserwatora Zabytków.

Zagospodarowanie na cele użytkowe zabytku nieruchomego wpisanego do rejestru wymaga posiadania przez jego właściciela lub posiadacza:

- 1) dokumentacji konserwatorskiej określającej stan zachowania zabytku nieruchomego i możliwości jego adaptacji, z uwzględnieniem historycznej funkcji i wartości tego zabytku;
- 2) uzgodnionego z wojewódzkim konserwatorem zabytków programu prac konserwatorskich przy zabytku nieruchomym, określającego zakres i sposób ich prowadzenia oraz wskazującego niezbędne do zastosowania materiały i technologie;
- 3) uzgodnionego z wojewódzkim konserwatorem zabytków programu zagospodarowania zabytku nieruchomego wraz z otoczeniem oraz dalszego korzystania z tego zabytku, z uwzględnieniem wyeksponowania jego wartości.

Oprócz wyżej wymienionych elementów architektonicznych Miasta, wyznaczono również strefę przybrzeżną jeziora, dla której ustalono zasady kształtowania panoramy miasta, widocznej z jeziora i jego wschodniego brzegu.

#### **1.3.4. Uwarunkowania ochrony środowiska**

W ramach ochrony Środowiska przyrodniczego na terenie Miasta i Gminy Olecko zostały wyodrębnione obszary i obiekty objęte ochroną.

Do elementów objętych ochroną Środowiska przyrodniczego krajobrazu należą:

- obszar chronionego krajobrazu i strefy ochronne wokół jezior – jest to teren zajmujący 51,4% powierzchni Gminy, w skład którego wchodzi jeziora, dolina rzeki Legi i fragment Pojezierza Ełckiego;
- jeziora objęte strefą ciszy – jezioro Sedraneckie wraz z otuliną linii brzegowej o szerokości 300m;
- wysepki na jeziorze Dobskim i Olecko Małe – użytki ekologiczne;
- Dęby szypułkowe – pomniki przyrody;
- teren leśny nad jeziorem Sedraneckim – ochrona gatunków zwierzęcych;
- kompleksy leśne na terenie Gminy Olecko – lasy ochronne;
- strefy ochronne ujęć wód podziemnych.

Na terenie Miasta i Gminy zastosowanie mają również założenia ochrony Środowiska przyrodniczego objętego siecią EKONET. Obszar Gminy Olecko znajduje się w strefie korytarza ekologicznego EKONET – POLSKA.



W Gminie Olecko wyróżniono również ciągi i korytarze ekologiczne pomiędzy obszarami chronionymi, a pojedynczymi kompleksami leśnymi.

W Mieście Olecku najważniejszym obszarem przyrodniczym objętym ochroną jest jezioro Oleckie Wielkie, zajmujące powierzchnię 227 ha.

### **1.3.5. Własność gruntów i budynków na terenie objętym programem rewitalizacji**

Teren objęty programem rewitalizacji to teren znajdujący się w granicach administracyjnych Miasta Olecko, z głównym naciskiem na obszar stanowiący swoiste centrum, czyli Stare Miasto Olecka.

Własność gruntów i budynków nie będzie stanowiła problemu przy realizacji projektów związanych z działaniami rewitalizacyjnymi. W stosunku do obszarów i zabudowań, które zostały wzięte pod uwagę (w wyniku konsultacji społecznych i zebraniu kart projektów przesyłanych przez potencjalnych beneficjentów) w Lokalnym Programie Rewitalizacji Miasta Olecko, poszczególni beneficjenci, których projekty zostały uwzględnione przy tworzeniu poniższego dokumentu strategicznego dysponują prawem własności, bądź innym tytułem prawnym umożliwiającym uzyskanie pozwolenia na budowę.

Stan własności gruntów i budynków na obszarze rewitalizowanym można w konsekwencji uznać za uregulowany. Oznacza to, że nie występuje ryzyko sytuacji, w której problemy własnościowe będą opóźniać bądź blokować realizację planowanych procesów rewitalizacyjnych.

## **1.4. Infrastruktura techniczna**

### **1.4.1. Zaopatrzenie w wodę**

Długość sieci wodociągowej na terenie Miasta Olecko wynosi 68 km. Miasto jest w 100% zwodociągowane (Gmina jest zwodociągowana w 69%).

Planowane inwestycje z zakresu infrastruktury technicznej na terenie Gminy Olecko doprowadzą do osiągnięcia 100% poziomu zwodociągowania Gminy do 2013 roku. Należy jednak pamiętać o dalszych inwestycjach w sieć wodociągową, aby stan techniczny istniejącej już sieci



pozostawał nadal na wysokim poziomie.

#### **1.4.2. Odprowadzanie i unieszkodliwianie odpadów komunalnych**

Długość sieci kanalizacyjnej na terenie Miasta wynosi 54,8 km, poziom skanalizowania Miasta wynosi 99,8% (tereny wiejskie skanalizowane są jedynie w 28%).

W 1995 roku wybudowano nowoczesną mechaniczno-biologiczno-chemiczną oczyszczalnię ścieków, spełniającą normy Unii Europejskiej.

Działania prowadzone przez władze miasta doprowadziły również do likwidacji dzikich wysypisk śmieci, poprzez lokalizacje kontenerów na odpady w ogólnodostępnych miejscach.

Inwestycje z zakresu odprowadzania i unieszkodliwiania odpadów komunalnych powinny skupić się na rozwoju sieci kanalizacyjnej na terenie Gminy Olecko, a także systematycznej konserwacji istniejącej sieci kanalizacyjnej. Uporządkowana gospodarka odpadowa wpłynie znacząco na stan sanitarny miasta, atrakcyjność turystyczną.

#### **1.4.3. Ciepłownictwo**

Długość sieci ciepłowniczej wynosi 10,160 km. Mieszkańcy Olecka zaopatrywani w ciepło są poprzez kotłownie:

- Przedsiębiorstwo Energetyki Ciepłej;
- Kulbacki -Siejnik;
- Spółdzielnia Mieszkaniowa Lesk;
- Spółdzielnia Mieszkaniowa w Olecku;
- Tabex S.A.;
- OPRI Olecko;
- PRIM S.A. Ełk;
- Zakłady produkcyjne i usługowe posiadające własne kotłownie;
- Budynki mieszkalne jednorodzinne posiadające własne kotłownie (oś. XXX-lecia, oś. Leśna)

Na terenie Miasta Olecko 83% mieszkań wyposażonych jest w centralne ogrzewanie, z czego 2/3 mieszkań podłączonych jest do kotłowni zbiorowych.

Planowane inwestycje na terenie Miasta i Gminy Olecko powinny zwiększyć procent mieszkań wyposażonych w centralne ogrzewanie.

#### **1.4.4. Zaopatrzenie w gaz**





Na terenie Miasta Olecko długość sieci gazowej wynosi 52,5 km. Sieć gazowa na terenie Miasta Olecko jest jedyną siecią gazową na terenie całego Powiatu Oleckiego. Większość mieszkańców Gminy Olecko korzysta z wymiennych butli gazowych.

Sieć gazowa wymaga ciągłych inwestycji. Gmina planując wydatki na infrastrukturę techniczną musi pamiętać o dużych nakładach finansowych przeznaczonych na rozwój sieci gazowej w Gminie.

#### **1.4.5. Komunikacja**

Przez teren Gminy przechodzą główne drogi regionu: droga krajowa przejście graniczne - Gołdap-Olecko-Ełk (nr 65) droga wojewódzka Kąp – Wydminy - Olecko-Raczki – Suwałki – Rutka Tartak (nr 655), droga wojewódzka Sedranki – Bakałarzewo –Suwałki – Sejny - Poćkuny (nr 653).

Na układ drogowy miasta składają się:

- drogi krajowe – 5,014 km,
- drogi wojewódzkie – 3,258 km,
- drogi powiatowe – 25 km,
- drogi gminne – 3,28 km.

System dróg na terenie Gminy Olecko można uznać za dobrze rozwinięty, jednak stan techniczny istniejących dróg jest zły. Nakłady inwestycyjne na system drogowy są niewystarczające. Rozwój infrastruktury drogowej w zakresie podnoszenia klasy dróg może przynieść Miastu i Gminie Olecko wymierne wartości ekonomiczne w postaci ściągnięcia inwestorów z zewnątrz.

Czynnikiem decydującym przy lokalizacji przemysłu i usług od zawsze jest czynnik transportu, determinowany poprzez stan techniczny i jakość dróg.

#### **1.5. Identyfikacja problemów**

- degradacja środowiska w wyniku działań człowieka;
- niski poziom zgazyfikowania Gminy;
- zły techniczny stan dróg;
- niski poziom inwestycji drogowych;
- istniejąca duża liczba obiektów podlegających ochronie konserwatorskiej wymagająca odnowienia i remontów;
- duże natężenie ruchu kołowego (TIR) na drogach przebiegających przez miasto.



## **2. Gospodarka**

### **2.1. Główni pracodawcy**

Zestawienie ważniejszych zakładów pracy na terenie Miasta i Gminy Olecko:

- Zakład Handlu Opałem;
- PRIM S.A.;
- OPRI Olecko;
- DELPHIA YACHTS;



- Urząd Miejski w Olecku;
- Starostwo Powiatowe
- Okręgowa Spółdzielnia Mleczarska;
- Przedsiębiorstwo Gospodarki Komunalnej;
- Oleckie Przedsiębiorstwo Drogowo-Mostowe;
- Lidl Polska Sp. z o.o. z siedzibą w Jankowicach;
- Jeronimo Martins Sp z o.o. z siedzibą w Poznaniu;
- PPHU Jan Pęczak;
- Usługi Hotelarskie Jarosław i Tadeusz Milewscy
- PPHU Piekarnia „Nova” Piotr i Irena Suchoccy
- Powszechny Zakład Ubezpieczeń;
- PKO Bank Polski S.A.;
- PARCELA Prywatna Firma Geodezyjna;
- Prywatne Przedsiębiorstwo Wielobranżowe “Arnold”;
- Wytwórnia Zniczy Janusz Sosnowski;
- Bank Spółdzielczy Olecko;
- Miejski Ośrodek Sportu i Rekreacji;
- Urząd Skarbowy;
- Ośrodek Doradztwa Rolniczego;
- Zakład Produkcyjno – Usługowe Prawda Sp. z o.o.;
- OLMEDICA w Olecku Sp. z o.o.;
- Zakład Ogólnobudowlany Zdzisław Sadowski;

## **2.2. Rodzaje podmiotów gospodarczych**

W Mieście i Gminie Olecko przeważają zakłady branży drzewnej, stolarskiej, spożywczej, budowlanej oraz produkcji materiałów budowlanych – cegielnia. Według ewidencji działalności gospodarczej na terenie Miasta i Gminy Olecko istnieje 1 156 podmiotów gospodarczych prowadzących działalność gospodarczą jako osoby fizyczne. 96% liczby przedsiębiorstw tworzy sektor prywatny.

Duży wzrost odnotował sektor usług, a w szczególności sektor usług okołoturystycznych. Najczęstszymi formami wypoczynku w tym regionie jest wypoczynek weekendowy, różnego



rodzaju kolonie i obozy wypoczynkowe dla dzieci i młodzieży, a także turystyka krajoznawcza. Ciągły rozwój tego sektora może spowodować zwiększenie liczby podmiotów gospodarczych świadczących usługi z zakresu zaplecza turystycznego. Według danych Głównego Urzędu Statystycznego ruch turystyczny na terenie Miasta i Gminy Olecko kształtuje się na poziomie 6000 osób rocznie (zauważalny jest wzrost zainteresowania tym regionem przez turystów, również zagranicznych).

Dominującymi dziedzinami życia gospodarczego na obszarze miasta są:

- przemysł drzewny;
- przemysł stoczniowy;
- przemysł spożywczy ( w tym zakłady mleczarskie, mięsne, piekarnie);
- rolnictwo;
- usługi (głównie o charakterze handlowym, turystycznym, budowlanym);
- transport.

## 2.3 Struktura zatrudnienia i bezrobocie

### Struktura zatrudnienia

W Mieście i Gminie Olecko 96% wszystkich zarejestrowanych przedsiębiorstw stanowią podmioty gospodarcze działające w sektorze prywatnym. Z czego 90% tych przedsiębiorstw stanowią przedsiębiorstwa osób fizycznych, dlatego też większa część społeczeństwa Miasta Olecko znalazła zatrudnienie w sektorze prywatnym (3 668 osób). Do sektora publicznego należą głównie jednostki organizacyjne prowadzone przez podmioty samorządowe (urzędy, miejskie ośrodki o charakterze społecznym) jak i ogólnopłańczone zakłady (Urząd Skarbowy, Agencja Restrukturyzacji i Modernizacji Rolnictwa, służby mundurowe).

W Gminie Olecko 35% społeczeństwa, znajdującego się w wieku produkcyjnym, znalazło zatrudnienie w sektorze rolniczym. W związku z ciągłymi przemianami zachodzącymi w sektorze rolniczym liczba czynnych zawodowo rolników może wpłynąć na wzrost bezrobocia, w szczególności bezrobocia zwanego bezrobociem “ukrytym”.

### Bezrobocie

W Mieście i Gminie Olecko na koniec roku 2004 (dane z Wojewódzkiego Urzędu Statystycznego) zarejestrowanych było 2 300 osób bezrobotnych, z czego 1 243 to kobiety. Problem bezrobocia wynika głównie z faktu, iż 40% społeczeństwa Gminy stanowią osoby związane zawodowo z sektorem rolniczym. Postępująca restrukturyzacja tego sektora gospodarki powoduje



wzrost osób bezrobotnych z terenów wiejskich. Dużym problemem jest również poziom wykształcenia lokalnej społeczności, która nie podnosi swoich kwalifikacji, co prowadzi do niskiego poziomu konkurencyjności na rynku pracy.

Wśród wszystkich osób bezrobotnych tylko 30% bezrobotnych ma prawo do zasiłku, co wpływa na obniżenie standardu życiowego rodzin osób bezrobotnych.

#### **2.4. Identyfikacja problemów**

- brak punktu wsparcia gospodarczego oraz inkubatorów przedsiębiorczości;
- niski nakład na nowe inwestycje w przedsiębiorstwach;
- niski poziom infrastruktury okołoturystycznej;
- niska świadomość społeczeństwa z terenów wiejskich na temat możliwości prowadzenia działalności agroturystycznej;
- zbyt niski odsetek ludzi bezrobotnych z prawem do zasiłku;
- negatywne skutki restrukturyzacji dawnych zakładów państwowych;
- brak taniej bazy turystycznej tj.: pól biwakowych, obozowisk, pól namiotowych;
- degradacja i negatywny wpływ na wizerunek Miasta, obiektów turystycznych w najbliższym otoczeniu jeziora Oleckie Wielkie – „Dzika plaża”, dawny ośrodek „Wigry”.

### **3. Sfera społeczna**

#### **3.1. Struktura demograficzna**

Stan ludności na koniec 2004 roku na terenie Miasta Olecko wynosił 16 082 osoby, z czego 8 380 stanowiły kobiety.

Struktura ludności (ze względu na wiek) jest zbliżona do danych dla województwa warmińsko-mazurskiego. Na terenie Miasta i Gminy Olecko ludność w wieku przedprodukcyjnym



stanowiła 4 113 osób (26%), w wieku produkcyjnym 9 854 osób (61%), natomiast w wieku poprodukcyjnym 2 115 osób (13%). Niepokojący jest fakt starzenia się społeczeństwa, co przy obecnej tendencji przyrostu naturalnego (aktualnie wynosi 0,4‰) prowadzić będzie do spadku liczby ludności. Zbyt duży odsetek ludzi w wieku poprodukcyjnym, duża liczba osób w wieku produkcyjnym (zmierną do wieku poprodukcyjnego) przy tak niskiej liczbie osób będących w wieku przedprodukcyjnym będzie stanowiła w przyszłości ogromny problem rozwojowy Gminy i Miasta. W przypadku utrzymania tendencji demograficznej wystąpi konieczność tworzenia przez organy samorządowe domów spokojnej starości oraz infrastruktury odpowiedniej dla takiego profilu społecznego.

Niepokojącą sytuację ukazują nam również dane określające ilość zawartych małżeństw (na koniec 2004 roku liczba zawartych małżeństw wynosiła 124). Niska liczba małżeństw i ograniczony dostęp do pracy skutkować będzie zmniejszeniem przyrostu naturalnego. Sytuacja taka prowadzi do wzrostu udziału osób w wieku produkcyjnym i poprodukcyjnym w ogólnej liczbie ludności i do dalszego starzenia się społeczeństwa.

### **3.2. Mieszkalnictwo**

Na terenie Gminy Olecko podstawowe wskaźniki warunków mieszkaniowych są na poziomie wskaźników dla całego województwa. W zasobie komunalnym liczba mieszkań wynosi 518 mieszkań. Większość mieszkań stanowią mieszkania będące w zasobie spółdzielczym – mieszkań. W zasobie wspólnot mieszkaniowych znajduje się 1 169 mieszkań, a w zasobie prywatnym 946 mieszkań.

Przeciętna powierzchnia jednego mieszkania wynosi 65,8 m<sup>2</sup> (średnio przypada 19,6 m<sup>2</sup> na osobę). Średnia ilość izb w mieszkaniu wynosi 3,82 (średnia ilość osób na 1 izbę – 0,88). Średni wskaźnik liczby osób przypadających na 1 mieszkanie plasuje się na poziomie 3,34.

### **3.3. Służba zdrowia i opieka społeczna**

Na terenie Miasta Olecko głównym punktem świadczącym usługi medyczne mieszkańcom w zakresie podstawowym oraz specjalistycznym jest przychodnia przy ulicy 11-go Listopada. W budynku przyjmują: - lekarze rodzinni - lekarze specjaliści (pediatra, internista, okulista, stomatolog, dermatolog, neurolog, laryngolog, ginekolog). W placówce przychodni mieści się kilka niepublicznych zakładów opieki zdrowotnej, laboratoria analityczne.

Inne placówki świadczące usługi medyczne z zakresu ochrony zdrowia i opieki społecznej:



## LOKALNY PROGRAM REWITALIZACJI OBEJMUJĄCY TEREN MIASTA OLECKO JAKO SZANSA NA POPRAWĘ ŻYCIA W OLECKU

- Poradnia Przeciwwgruźlicza i Hepatologiczna;
- Niepubliczny Zakład Opieki Zdrowotnej, który prowadzi Poradnię Terapii Uzależnienia od Alkoholu oraz Poradnię Terapii Uzależnień od Narkotyków i Substancji Psychoaktywnych;
- Samodzielny Publiczny Zespół Zakładów Opieki Długoterminowej w Jaśkach.

W Olecku znajduje się również Szpital zarządzany przez Spółkę OLMEDICA.

W strukturze szpitala znajdują się następujące oddziały:

- Oddział dziecięcy;
- Oddział wewnętrzny;
- Oddział ginekologiczny;
- Oddział położniczy-roming-in;
- Oddział chirurgiczny;
- Blok operacyjny;
- Izba przyjęć;
- Apteka;
- Poradnia konsultacyjna pediatryczna;
- Poradnia konsultacyjna chorób wewnętrznych;
- Poradni chirurgiczna;
- Poradnia "K";
- Pracownia diagnostyki laboratoryjnej ( w skład, której wchodzi pracownia serologii);
- Pracownia diagnostyki obrazowej (w skład, której wchodzi pracownia RTG, pracownia USG, pracownia endoskopii, pracownia Holtera i pracownia spirometrii);
- Dział pomocy doraźnej.

Na terenie Miasta Olecko działa 7 aptek.

Na podstawie przeprowadzonego wywiadu środowiskowego zostały określone grupy społeczne wymagające wsparcia.

**Pierwszą grupę** wymagającą wsparcia tworzą osoby niepełnosprawne (około 2500 osób, z czego około 1350 to kobiety – dotyczy terenu gminy i miasta Olecko). W procesie rewitalizacji należy uwzględnić i realizować modernizację infrastruktury, która wpływa na zwiększenie dostępności do obiektów publicznych dla osób niepełnosprawnych. W ramach wsparcia grupy osób niepełnosprawnych należy także planować i realizować projekty zapewniające odpowiednie wsparcie socjalne i medyczne.

**Drugą grupę** wymagającą wsparcia tworzą osoby długotrwale bezrobotne. W ramach wsparcia tej grupy należy pamiętać o zabezpieczeniu odpowiednich środków w ramach wsparcia



socjalnego. Władze samorządowe powinny prowadzić stałe działania w zakresie promocji miasta w sferze gospodarczej przyjaznej potencjalnym inwestorom zewnętrznym jak i miejscowym, tworzącym nowe miejsca pracy.

**Trzecią grupę** wymagającą wsparcia tworzą osoby o niskim poziomie wykształcenia. Coraz więcej osób ze względu na brak odpowiednich środków ekonomicznych rezygnuje z dalszego kształcenia się i pozostaje na poziomie podstawowym (w szczególności osoby starsze, które związane były z działalnością rolniczą), gimnazjalnym lub średnim (osoby młode pochodzące z ubogich rodzin lub terenów wiejskich). Biorąc pod uwagę obecny rynek pracy oraz wymagania stawiane potencjalnym pracownikom przez pracodawcę stwierdzić można, że wymagania pracodawcy ukierunkowane są w dwóch kierunkach tj.: wysokie kwalifikacje zawodowe oraz młody wiek. W ramach wsparcia należy wspierać finansowo młodzież w dalszej edukacji (np. stypendia, zapomogi bezzwrotne, zakup materiałów edukacyjnych itd.). Należy również prowadzić doraźne działania w zakresie bezpłatnych kursów, szkoleń dla osób młodych i bezrobotnych w celu zwiększenia kwalifikacji.

### **3.4. Bezpieczeństwo publiczne**

Nadzór i działania związane z bezpieczeństwem mieszkańców Miasta i Gminy Olecko prowadzi Komenda Powiatowa Policji w Olecku.

W latach 2003-2005 liczba wykroczeń utrzymuje się na zbliżonym poziomie 310-315 wykroczeń. Większość wykroczeń to wykroczenia drogowe.

W 2004 roku skierowano 230 wniosków do sądu i wypisano 325 mandatów karnych. Biorąc pod uwagę poprzednie lata liczba przestępstw w Mieście i Gminie Olecko zmalała (w roku 2002 miało miejsce około 423 przestępstw).

Niepokojący jest fakt, iż prawie 10% wykroczeń zostało popełnionych przez ludzi młodych.

Zauważyć również można pewną tendencję zwykłą związaną z wykroczeniami drogowymi. Mimo zwiększenia kar dla kierowców prowadzących pojazdy po spożyciu alkoholu, ilość wykroczeń drogowych spowodowanych przez kierowców po spożyciu wzrosła o 8% na terenie kraju, 5,5% na terenie województwa warmińsko-mazurskiego, a liczba zdarzeń spowodowanych przez tego typu kierowców na terenie Miasta i Gminy Olecko wzrosła o 3,3%.

W celu wyeliminowania przestępstw na terenie Miasta i Gminy Olecko, w ramach procesu rewitalizacji, należy pamiętać o możliwości stworzenia systemu monitoringu miasta, utworzenia straży miejskiej. Zakup nowoczesnego sprzętu monitorującego spowoduje zwiększenie poczucia bezpieczeństwa mieszkańców i potencjalnych turystów.





### 3.5. Edukacja

Placówki oświatowe, dla których organem prowadzącym jest gmina Olecko:

- Szkoła Podstawowa Nr 1 im. Henryka Sienkiewicza Pomnik Tysiąclecia Państwa Polskiego;
- Szkoła Podstawowa Nr 3 im. Jana Pawła II w Olecku;
- Szkoła Podstawowa Nr 4 i Gimnazjum na oś. Siejnik;
- Szkoła Podstawowa z Oddziałami Integracyjnymi w Gąskach;
- Gimnazjum Nr 1 z oddziałami specjalnymi w Olecku;
- Gimnazjum z oddziałami integracyjnymi w Kijewie;
- Gimnazjum Nr 2 w Olecku;
- Zespół Szkół w Judzikach;
- Zespół Szkół w Babkach Oleckich.

Placówki oświatowe, dla których organem prowadzącym jest powiat Olecko:

- Zespół Szkół Technicznych w Olecku;
- Liceum Ogólnokształcące w Olecku;
- Zespół Szkół Licealnych i Zawodowych w Olecku;
- Ośrodek Szkolno-Wychowawczy dla dzieci Głuchych w Olecku.

Na terenie Miasta Olecko znajduje się również Społeczna Szkoła Podstawowa i Społeczne Gimnazjum, dla których organem prowadzącym jest Społeczne Towarzystwo Oświatowe.

Od 1992 roku w mieście Olecko działalność edukacyjną prowadzi również uczelnia wyższa – Wszechnica Mazurska w Olecku Wyższa Szkoła Na Mazurach. Obecnie na uczelni studiuje ok. 5000 studentów na wydziałach: pedagogicznym, zarządzania i marketingu, ochrony środowiska, filologii, administracji. Szkoła zatrudnia 130 samodzielnych pracowników naukowych.

Większość obiektów edukacyjnych jest w złym stanie technicznym. Remonty, renowacje budynków przedszkoli i szkół powinny objąć działania czysto budowlane w tym również wydatki inwestycyjne na wyposażenie ośrodków edukacyjnych.

Zwiększające się tendencje rozwoju obsługi turystycznej i rekreacyjnej wpływają na negatywną ocenę systemu szkolnictwa zawodowego w regionie, który nie jest dostosowany do potrzeb lokalnego rynku pracy, związanego z nowymi trendami rozwojowymi.

### 3.6. Organizacje Pozarządowe



Na terenie gminy Olecko działa kilkadziesiąt organizacji pozarządowych. Organizacje pozarządowe tworzą pomost pomiędzy lokalną społecznością i sektorem publicznym.

Organizacje pozarządowe na terenie Olecka:

- Parafialny Oddział Akcji Katolickiej przy Parafii Najświętszej Marii Panny Królowej Polski;
- Międzyszkolny Ludowy Klub Sportowy “Czarni”;
- Stowarzyszenie “Daj Nadzieję” przy Środowiskowym Domu Samopomocy;
- Pracowniczy Ogród Działkowy im. 400-lecia Olecka;
- Polski Związek Emerytów, Rencistów i Inwalidów w Olecku;
- Klub Wędkarski “Ukleja”;
- Olecki Klub Wodny;
- Koło Miłośników Ziemi Oleckiej;
- Stowarzyszenie “Otwarte Drzwi”;
- Stowarzyszenie Ludzi Aktywnych “Pomóżmy sobie sami”;
- Sportowy Klub Tańca Towarzyskiego “Promenada”;
- “Przypisani Północy” Stowarzyszenie Kulturalne;
- Polskie Towarzystwo Turystyczno Krajoznawcze w Olecku;
- Polski Związek Wędkarski Koło w Olecku;
- Samodzielne Koło Terenowe nr 177 Społecznego Towarzystwa Oświatowego;
- Oleckie Towarzystwo Sportu Szkolnego;
- Towarzystwo Przyjaciół Dzieci w Olecku;
- Stowarzyszenie Twórców Ludowych Mazur i Suwalszczyzny;
- Uczniowski Klub Sportowy przy Gimnazjum Publicznym w Kijewie;
- Szkolny Klub Sportowy Niesłyszących “Olimpijczyk”;
- Ludowy Uczniowski Klub Sportowy “Kruk” przy Zespole Szkół w Babkach;
- Uczniowski Klub Sportowy “Trójka” przy Szkole Podstawowej nr 3;
- Stowarzyszenie Rodziców Osób Niepełnosprawnych i Osób Wspierających przy Warsztatach Terapii Zajęciowej;
- Powiatowe Olecko-Gołdapskie Wodne Ochotnicze Pogotowie Ratunkowe;
- Związek Harcerstwa Polskiego Komenda Hufca im. Krystyna Lacha Szyrmy;
- Związek Nauczycielstwa Polskiego.

### **3.7. Identyfikacja problemów**



## LOKALNY PROGRAM REWITALIZACJI OBEJMUJĄCY TEREN MIASTA OLECKO JAKO SZANSA NA POPRAWĘ ŻYCIA W OLECKU

- Negatywne procesy demograficzne prowadzące do starzenia się ludności Miasta, co skutkować musi koniecznością tworzenia odpowiedniej infrastruktury społecznej;
- niż demograficzny;
- niski przyrost naturalny;
- brak odpowiedniego programu aktywizacji zawodowej;
- brak odpowiedniego programu pomocy grupom wymagającym wsparcia;
- brak pełnego przystosowania obiektów użyteczności publicznej do potrzeb osób niepełnosprawnych;
- brak programu bezpieczne miasto;
- niski poziom wykształcenia mieszkańców , brak bodźców do przekwalifikowania się.

### **4. Analiza SWOT dla miasta Olecko**

S – silne strony

W – wady, słabe strony

O – zewnętrzne okazje, szanse

T – zewnętrzne trudności



LOKALNY PROGRAM REWITALIZACJI OBEJMUJĄCY TEREN MIASTA OLECKO JAKO SZANSA NA  
POPRAWĘ ŻYCIA W OLECKU

W trakcie pracy zespołów na warsztatach roboczych analizowano szczegółowo mocne i słabe strony miasta i stwierdzono, że pokrywają się one w części z czynnikami zewnętrznymi i wewnętrznymi określonymi w Strategii Rozwoju Gospodarczego Miasta i Gminy Olecko opracowanej w 2000 roku. Czynniki te w większości aktualne również dzisiaj zostały wyznaczone w postaci tzw. Analizy SWOT, która przeciwstawia „Mocne Strony” miasta jego „Słabym Stronom” oraz „Zagrożenia” zewnętrzne – „Szansom”.

***MOCNE STRONY***

***SŁABE STRONY***



LOKALNY PROGRAM REWITALIZACJI OBEJMUJĄCY TEREN MIASTA OLECKO JAKO SZANSA NA POPRAWĘ ŻYCIA W OLECKU

**Środowisko przyrodnicze i zagospodarowanie przestrzenne:**

- Dogodne położenie geograficzne na terenach o dużej atrakcyjności inwestycyjnej.
- Cechy Środowiska przyrodniczego korzystne dla prowadzenia polityki zrównoważonego rozwoju.
- Zwarta zabudowa.
- Infrastruktura miejska.

**Sfera gospodarcza:**

- Wystarczające zasoby taniej siły roboczej.
- Istniejący potencjał produkcyjny do zagospodarowania.
- Dobrze rozwinięta sieć handlu i usług.
- Tradycje turystyczne i rekreacyjne.
- Uzbrojenie terenu.
- Przygotowane tereny pod inwestycje – Tereny Aktywności Gospodarczej.
- Korzystne położenie miasta i gminy blisko granicy – wpływające na ożywienie gospodarcze

**Sfera społeczna:**

- Tendencje i ambicje młodych ludzi do podnoszenia kwalifikacji zawodowych.
- Aktywność organizacji pozarządowych.
- Znajomość środowisk wymagających pomocy i zagrożonych wykluczeniem społecznym.
- Dobrze rozwinięta i równomiernie rozłożona sieć szkół ponadgimnazjalnych i specjalnych.
- Dobrze rozbudowana baza sportowa.
- Potencjał edukacyjny – stwarzający szerokie możliwości poprzez istnienie Wszechnicy Mazurskiej do zdobywania wyższego wykształcenia.

**Środowisko przyrodnicze i zagospodarowanie przestrzenne:**

- Niedostatecznie wykorzystany potencjał przyrodniczy.
- Niskie nakłady finansowe w zakresie ochrony Środowiska.
- Niewykorzystanie możliwości transportu kolejowego.
- Zły stan techniczny dróg powiatowych, wojewódzkich, i krajowych.

**Sfera gospodarcza:**

- Brak znaczących inwestycji.
- Brak rodzimego kapitału.
- Niskie i nierównomierne tempo inwestycji w sektorze prywatnym.
- Niski poziom wykształcenia bezrobotnych.

**Sfera społeczna:**

- Wysokie bezrobocie utrzymujące się na obszarach wiejskich i towarzyszące temu niedostateczne przygotowanie zawodowe bezrobotnych.
- Słabość systemu pośrednictwa pracy.
- Silna identyfikacja osób długotrwale bezrobotnych z "rolą" bezrobotnego".
- Wzrost patologii społecznych.
- Rozbieżność między potrzebami Środowiska, a możliwościami służb społecznych.
- niewystarczające środki dla organizacji pozarządowych na dofinansowanie realizowanych zadań.
- Zły stan techniczny i braki w wyposażeniu szkół.
- Niedostosowanie szkolnictwa zawodowego do potrzeb lokalnego rynku pracy.

**SZANSE**

**ZAGROŻENIA**



## LOKALNY PROGRAM REWITALIZACJI OBEJMUJĄCY TEREN MIASTA OLECKO JAKO SZANSA NA POPRAWĘ ŻYCIA W OLECKU

### Środowisko przyrodnicze i zagospodarowanie przestrzenne:

- Większe wykorzystanie walorów turystycznych.
- Rozwój turystyki zgodny z wymogami ochrony środowiska.
- Możliwość większego wykorzystania wolnych terenów inwestycyjnych.
- Bliskość dużych skupisk terenów zielonych – puszcze (w szczególności Puszcza Borecka).
- Dalszy rozwój bazy sportowej i zaplecza sportowego.

### Sfera gospodarcza:

- Położenie przygraniczne - rozwój bazy noclegowej, gastronomicznej, rozwój infrastruktury drogowej.
- Napływ kapitału zagranicznego w związku z wejściem do UE.
- Możliwość pozyskiwania środków pomocowych z UE.
- Poprawa infrastruktury zwiększającej atrakcyjność lokalizowania działalności biznesowej.
- Rozwój usług doradztwa biznesowego i marketingu.
- Budowa i modernizacja infrastruktury okołoturystycznej.
- Rozwój sektora turystycznego.

### Sfera społeczna:

- Zmiany legislacyjne mające wpływ na zwiększenie zatrudnienia.
- Wzrost gospodarczy, a tym samym wzrost dochodów mieszkańców.
- Aktywizacja bezrobotnych.
- Stworzenie większych możliwości kształcenia, podnoszenia i zmiany kwalifikacji.
- Rozwój infrastruktury odpowiadającej potrzebom społecznym i socjalnym.
- Powstawanie społecznych grup wsparcia.
- Dostosowanie poziomu kształcenia do potrzeb lokalnego rynku pracy.
- Dostęp do środków unijnych na inwestycje i projekty stypendialne.
- Rozwój sektora kultury.
- Przekwalifikowanie bezrobotnych.

### Środowisko przyrodnicze i zagospodarowanie przestrzenne:

- Brak zintegrowanego zarządzania środowiskiem.
- Brak środków na rozwój infrastruktury drogowej.
- Dekapitalizacja dróg.
- Opóźnienia wpływów z kasy budżetu państwa.

### Sfera gospodarcza:

- Małe zainteresowanie inwestorów zewnętrznych inwestowaniem w działalność na terenie miasta.
- Silna konkurencja regionów wysoko uprzemysłowionych w pozyskiwaniu inwestorów
- Brak środków na inwestycje w przedsiębiorstwach.
- Spadek dochodów gmin ograniczający inwestowanie w infrastrukturę.
- Niski poziom gazyfikacji Gminy.
- wysokie koszty dostawy ciepła dla odbiorców.

### Sfera społeczna:

- Brak skutecznej polityki państwa w zakresie rozwiązywania problemów bezrobocia.
- Odptyw wykształconej i przedsiębiorczej młodzieży z miasta.
- Postępująca degradacja społeczna bezrobotnych.
- Brak dostatecznych środków na realizację zadań społecznych.
- Brak systemowych rozwiązań w zakresie pomocy społecznej.
- Brak tolerancji i dyskryminacja środowisk wymagających opieki.
- Zbyt niskie nakłady na edukację.
- Zadłużenie oświaty.
- Postępująca dekapitalizacja szkół.
- Utrudniony dostęp do kształcenia młodzieży ze zmarginalizowanych środowisk.
- Brak wykwalifikowanej kadry pracowniczej
- Niski poziom wynagrodzeń.
- Niski poziom zasobów mieszkaniowych.



## 5. Nawiązanie do strategicznych dokumentów dotyczących rozwoju przestrzenno-społeczno-gospodarczego miasta i regionu.

*Lokalny Program Rewitalizacji Obejmujący Teren Miasta Olecko Jako Szansa Na Poprawę Życia w Olecku* służy realizacji piątej osi rozwoju *Narodowego Planu Rozwoju na lata 2004 – 2006* (NPR) przyjętego przez Radę Ministrów w dniu 14 stycznia 2003 – „Wzmocnienie potencjału rozwojowego regionów i przeciwdziałanie marginalizacji niektórych obszarów” oraz czwartej osi *Podstaw Wsparcia Wspólnoty* w zakresie „Poprawy warunków dla rozwoju regionalnego, w tym obszarów wiejskich”.

Program jest spójny ze *Zintegrowanym Programem Operacyjnym Rozwoju Regionalnego* przyjętym przez Radę Ministrów 16 marca 2004 r. w szczególności w odniesieniu do Priorytetu 3. Rozwój lokalny, w zakresie realizacji Działania 3.3 Zdegradowane obszary miejskie, po-przemysłowe i po-wojskowe, poddziałania 3.3.1. Rewitalizacja obszarów miejskich. Inwestycje i projekty przewidziane do realizacji w ramach *Programu* są komplementarne do działań budujących podstawy konkurencyjności gospodarek regionalnych w Priorytecie 1. Rozbudowa i modernizacja infrastruktury służącej wzmocnieniu konkurencyjności regionów i w Priorytecie 2. Wzmocnienie rozwoju zasobów ludzkich w regionach.

Program Rewitalizacji Miasta Olecko zgodny jest również z regionalnymi i lokalnymi domenami strategicznymi (celami i kierunkami rozwoju) zawartymi w następujących dokumentach strategicznych:

- **Programem Rozwoju Regionalnego Województwa Warmińsko Mazurskiego na lata 2004-2006** będącym jednym z narzędzi realizacji *Strategii rozwoju społeczno-gospodarczego województwa warmińsko-mazurskiego* uchwalonej w lipcu 2000 r. przez sejmik województwa warmińsko-mazurskiego. Lokalny Program Rewitalizacji zgodny jest z Priorytetem 3 powyższego dokumentu. Priorytet ten zawiera następujące działania:

- **Działanie 3.2 „Obszary podlegające restrukturyzacji”**
- **Działanie 3.3 „Zdegradowane tereny miejskie, poprzemysłowe i powojskowe”**

- **Strategią Rozwoju Kultury w Województwie Warmińsko-Mazurskim do roku 2015.**

Opracowany dokument stanowi rozwinięcie celu strategicznego - **Bogactwo dziedzictwa i kultury regionu istotnym czynnikiem rozwoju społeczno-gospodarczego**, określonego jako jeden z ośmiu priorytetowych obszarów *Strategii rozwoju społeczno-gospodarczego województwa warmińsko-mazurskiego*.



## LOKALNY PROGRAM REWITALIZACJI OBEJMUJĄCY TEREN MIASTA OLECKO JAKO SZANSA NA POPRAWĘ ŻYCIA W OLECKU

W strategii rozwoju kultury zawarte są trzy główne obszary, dla których określone zostały cele szczegółowe.

Obszar: **Ochrona dziedzictwa kulturowego**

Obszar: **Organizacja i prowadzenie działalności kulturalnej**

Obszar: **Komunikacja społeczna, Środki masowego przekazu w kulturze**

Zgodność Lokalnego Programu Rewitalizacji ze Strategią Rozwoju Kultury przejawia się w obszarze: **Ochrona dziedzictwa kulturowego,**

cel szczegółowy: **Prawidłowe warunki ochrony dziedzictwa regionalnego**

### ● **Strategią Rozwoju Powiatu Oleckiego**

W strategii rozwoju powiatu zawarte są cztery obszary, z którymi Lokalny Program Rewitalizacji jest zgodny:

Obszar: **Układ Komunikacyjny**

Obszar: **Kultura**

Obszar: **Turystyka i Promocja**

Obszar: **Ochrona Środowiska**

### ● **Strategią Rozwoju Gospodarczego Miasta i Gminy Olecko**

W strategii rozwoju gospodarczego zawarte są dwa główne obszary, z którymi Lokalny Program Rewitalizacji jest zgodny:

Obszar: **Turystyka, sport, kultura**

Obszar: **Rozwój efektywnej oświaty**

Obszar: **Przedsiębiorczość**

### ● **Programem ochrony Środowiska dla miasta i gminy Olecko**

W programie ochrony Środowiska zawarte są dwa główne obszary, z którymi Lokalny Program Rewitalizacji jest zgodny:

Obszar: **Rozwój funkcji turystycznej**

Obszar: **Rozwój funkcji Przemysłowej i składowiskowo-magazynowej**

### ● **Planem gospodarki odpadami dla miasta i gminy Olecko**

W planie gospodarki odpadami zawarty jest jeden główny obszar, z którym Lokalny Program Rewitalizacji jest zgodny:

Obszar: **Zminimalizowanie ilości wytwarzanych odpadów w sektorze komunalnym oraz**





### **wdrożenie nowoczesnego systemu ich odzysku i unieszkodliwiania**

#### ● **Planem Rozwoju Lokalnego Gminy Olecko**

Program Rewitalizacji jest zgodny w obszarach:

Obszar: **Poprawa infrastruktury wodociągowo-kanalizacyjnej**

Obszar: **Poprawa infrastruktury drogowej**

Obszar: **Poprawa infrastruktury w zakresie gospodarowania odpadami komunalnymi**

Obszar: **Poprawa infrastruktury komunalnej miasta Olecko**

Obszar: **Poprawa infrastruktury oświatowej**

Obszar: **Budowa i modernizacja gminnej bazy kulturalnej**

#### ● **Studium Uwarunkowań i Kierunków Zagospodarowania Przestrzennego**

W studium uwarunkowań i kierunków zagospodarowania przestrzennego zawartych jest pięć głównych obszarów, z którymi Lokalny Program Rewitalizacji jest zgodny:

Obszar: **Ekonomiczny**

Obszar: **Spółeczny**

Obszar: **Przyrodniczy**

Obszar: **Kulturowy**

Obszar: **Przestrzenny**

- **Miejscowymi Planami Zagospodarowania Przestrzennego na terenie miasta Olecko** – planowane projekty rewitalizacyjne odzwierciedlają postanowienia zawarte we wszystkich uchwalonych Miejscowych Planach Zagospodarowania Przestrzennego w mieście Olecko.

#### ● **Lokalnym Programem Rewitalizacji Miasta Olecko w obrębie Placu Wolności i przyległych do niego nieruchomości**

W lokalnym programie rewitalizacji miasta Olecko w obrębie Placu Wolności i przyległych do niego nieruchomości zawarte są trzy główne obszary, z którymi Lokalny Program Rewitalizacji Obejmujący Teren Miasta Olecko Jako Szansa Na Poprawę Życia w Olecku jest zgodny:

Obszar: **Poprawa infrastruktury drogowej**

Obszar: **Porządkowanie i uzupełnienie starej tkanki urbanistycznej**

Obszar: **Rewitalizacja Centrum Miasta**

Dokument *Lokalny Program Rewitalizacji* został przygotowany zgodnie z wytycznymi Zintegrowanego Programu Operacyjnym Rozwoju Regionalnego.



## 6. Założenia programu rewitalizacji miasta Olecko

### 6.1. Podokresy programowania

Zgodnie z okresami programowania przyjętymi w Unii Europejskiej przyjmujemy, na potrzeby Lokalnego Programu Rewitalizacji następujące podokresy:

- Rok 2006
- Lata 2007 – 2013

Podokres 2006 rok obejmuje realizację zadań o charakterze przygotowawczym. Zadania realizowane w 2006 roku mają na celu przygotowanie obszaru rewitalizacji w mieście na stopniowe, a zarazem sukcesywne zmiany, które będą wynikały przy realizacji zadań w latach 2007-2013.

Inwestycje, które będą realizowane w podokresie 2007 – 2013 będą natomiast stanowiły trzon niniejszego programu. Działania w latach 2007 – 2013 mają spowodować wzrost znaczenia Miasta Olecka na tle całego województwa warmińsko-mazurskiego oraz przyczynić się do poprawy jakości życia na terenie całego Miasta. Realizacja założonych działań podniesie atrakcyjność miasta zarówno dla regionalnej i lokalnej społeczności, jak i dla potencjalnego turysty.

Obecne założenia Zintegrowanego Programu Operacyjnego Rozwoju Regionalnego nie określają kwot na dofinansowanie w latach 2007-2013. Również inne dostępne fundusze pomocowe nie określają poziomu dofinansowania dla realizacji projektów w latach 2007-2013. Jednak już sam fakt przystąpienia Polski do Unii Europejskiej i zdobycie pewnego stażu do roku 2007 zdaje się świadczyć o tym, że dofinansowanie projektów w latach 2007-2013 będzie znacznie większe niż w latach 2004-2006, chociaż ostateczna wysokość dofinansowania uzależniona będzie od kształtu budżetu Unii Europejskiej na następnych 7 lat.



## 6.2. Zasięg terytorialny rewitalizowanego obszaru

Lokalny Program Rewitalizacji Miasta Olecko jest dokumentem kompleksowym, który obejmuje obszar znajdujący się w granicach administracyjnych Miasta Olecko. Najważniejszym działaniem jest renowacja i waloryzacja przestrzeni publicznej znajdującej się w centrum - a więc Starego Miasta. Jednak ze względu na powiązanie pomiędzy działaniami zawartymi w programie, pod uwagę został wzięty cały obszar Olecka, gdyż każdy element przestrzeni Miasta współtworzy jego spójny wizerunek. Rewitalizacja tylko jednej części mija się z celem i jest sprzeczna z wymogami Unii Europejskiej. Poddanie rewitalizacji całej możliwej przestrzeni publicznej zwiększa szansę Miasta na osiągnięcie pozycji ośrodka konkurencyjnego dla miast w kraju i za granicami państwa polskiego.

W Lokalnym Programie Rewitalizacji Miasta Olecko zostały zawarte zadania, projekty odpowiadające problemom, zagrożeniom, szansom oraz mocnym stronom, zawartym w identyfikacji problemów oraz w analizie SWOT. W programie rewitalizacji został wzięty pod uwagę obszar całego miasta, dlatego też, aby Lokalny Program Rewitalizacji miał charakter dokumentu strategicznego miasto zostało podzielone na strefy. Wyznaczone strefy wymagają zróżnicowanych kierunków polityki przestrzennej, aby umożliwić wzmocnienie lub wykształcenie funkcji optymalnych z punktu widzenia zrównoważonego rozwoju regionalnego.



Rys.3 „Zasięg terytorialny rewitalizowanego obszaru”





W mieście Olecko dla potrzeb polityki przestrzennej można wyróżnić 6 obszarów-stref. Potencjalne kierunki zagospodarowania przestrzennego poszczególnych obszarów są zróżnicowane w związku z odmiennymi uwarunkowaniami rozwoju i możliwościami zagospodarowania.

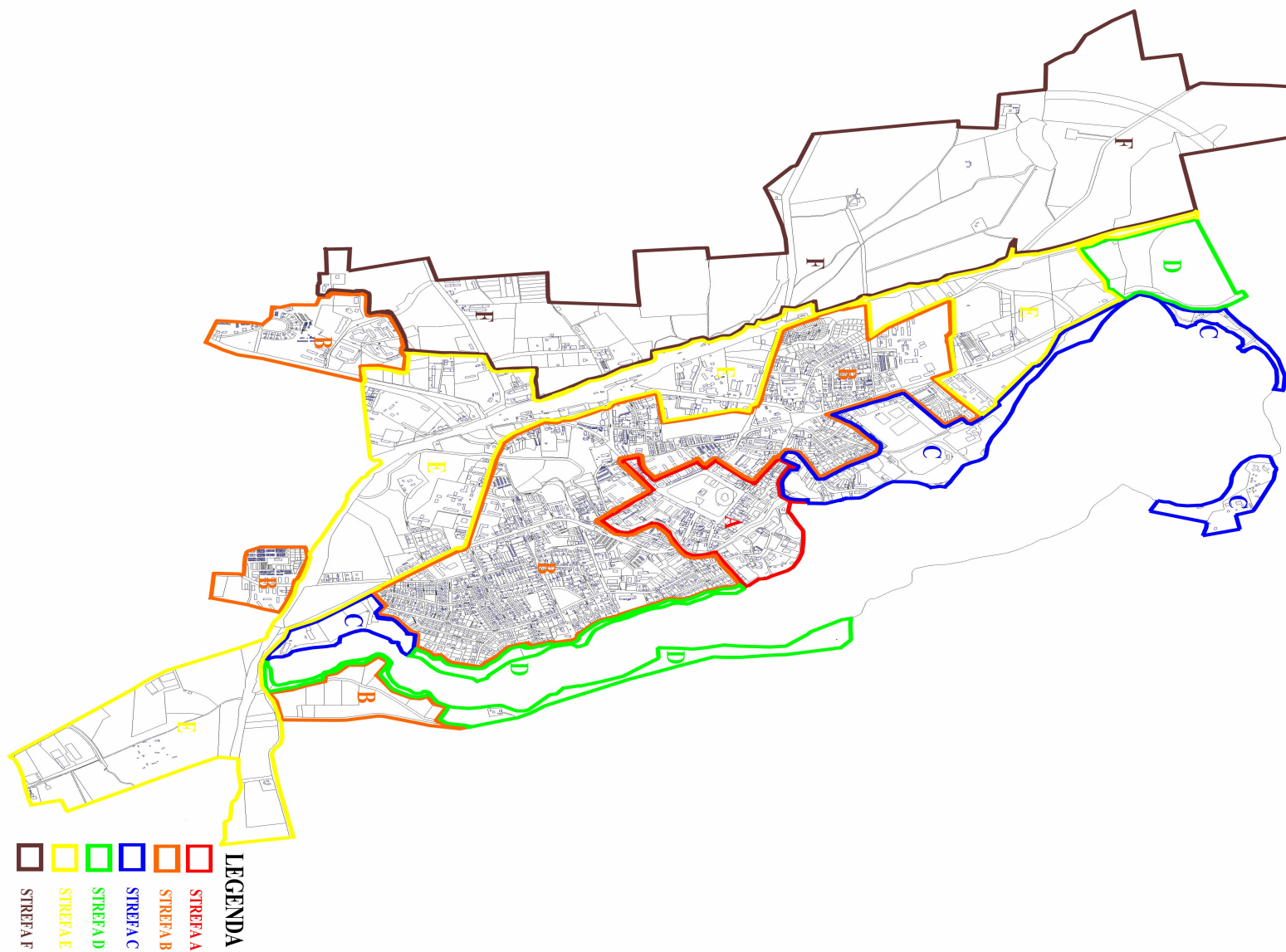
W wyniku prowadzonej analizy na warsztatach i wizji terenowej w mieście Olecko wyodrębniono następujące strefy polityki przestrzennej:

1. **Strefa A** – obejmująca swym obszarem swoiste historyczne centrum miasta w skład, którego wchodzi teren Placu Wolności i terenów przyległych. Aktualnie strefa A stanowi historyczny obszar o funkcji mieszkaniowo-usługowej.
2. **Strefa B** – obejmująca swym obszarem fragment miasta stanowiący „otulinę” obszaru centralnego – Placu Wolności – ta część strefy B stanowi obszar o funkcji mieszkaniowo-usługowej, a także pełni funkcje społeczno-kulturalne. Strefa B obejmuje również swym obszarem południową część miasta. Obecnie strefa B stanowi obszar o funkcji zabudowy wielorodzinnej (Osiedla Siejnik, Lesk i Osiedla XXX-Lecia).
3. **Strefa C** – obejmująca swym obszarem fragmenty miasta stanowiące zaplecze sportowo-rekreacyjne dla strefy D. Aktualnie jest to obszar o funkcji turystyczno-rekreacyjnej, a także kulturalnej.
4. **Strefa D** – obejmująca swym obszarem fragment miasta wraz z jeziorem. Obecnie strefa D stanowi obszar o funkcji usługowej i turystycznej, z terenami zielonymi położonymi w zleższym otoczeniu jeziora Oleckie Wielkie.
5. **Strefa E** – obejmująca swym obszarem południowo-wschodnią część miasta, a także obszar położony przy drodze Olecko-Augustów. Obecnie strefa E stanowi obszar działalności gospodarczej – tereny aktywności gospodarczej.
6. **Strefa F** - obejmująca swym obszarem północno-zachodnią część miasta. Obecnie w granice strefy F wchodzi tereny rolno – przemysłowe, wraz z terenami potencjalnego dalszego rozwoju miasta w sektorze gospodarczo – przemysłowym.



LOKALNY PROGRAM REWITALIZACJI OBEJMUJĄCY TEREN MIASTA OLECKO JAKO SZANSA NA POPRAWĘ ŻYCIA W OLECKU

Rys. 4 „Strefy funkcjonalno-użytkowe miasta Olecko”.





## LOKALNY PROGRAM REWITALIZACJI OBEJMUJĄCY TEREN MIASTA OLECKO JAKO SZANSA NA POPRAWĘ ŻYCIA W OLECKU

Propozycje zmian kierunków zagospodarowania przestrzennego w poszczególnych strefach:

- **Strefa A**

Strefa A obejmuje obszar Rynku – Plac Wolności wraz z otaczającym go historycznym układem urbanistycznym.

Teren oznaczony jako strefa A to teren zabudowy mieszkalnej wielorodzinnej i usługowej. Na terenie Placu obiektami okresowym są sezonowe ogródki handlowe o przekroju wielobranżowym.

Dokonana analiza strefy A pod względem przestrzennym, społecznym i gospodarczym uwidacznia następujące szanse i problemy:

**Szanse:**

- pozyskanie środków pomocowych z UE;
- powstanie społecznych grup wsparcia;
- rozwój sektora kultury;
- aktywność organizacji pozarządowych;
- zwarta zabudowa;
- realizację zadań z zakresu ochrony dziedzictwa kulturowego

**Problemy:**

- zły stan infrastruktury komunikacyjnej;
- niska liczba punktów handlowo-usługowych;
- brak odpowiednich programów wsparcia;
- brak przystosowania obiektów użyteczności publicznej do potrzeb osób niepełnosprawnych;
- brak programu bezpieczne centrum;
- zdegradowane obszary terenów zielonych.

Obszar Placu Wolności należy uznać za obszar zdegradowany. Bezpośredni wpływ na zaistniałą sytuację miały poniższe czynniki: zniszczone ciągi komunikacyjne, brak poczucia bezpieczeństwa (system oświetlenia, brak monitoringu), zdegradowane obszary zielone, brak obiektów małej architektury odzwierciedlających wartość historyczną i kulturową miasta. Brak odpowiedniej oferty handlowej, a także brak zapewnionego bezpieczeństwa społeczności lokalnej wpływa na negatywną ocenę obecnego stanu zagospodarowania punktu centralnego miasta.

W strefie A, tworzącej jądro systemu miejskiego należy przede wszystkim zadbać o ochronę historycznych struktur przestrzennych. Należy podnieść znaczenie centralnego punktu miasta w



rejonie rynku tworząc możliwości rozwoju nowych usług, punktów handlowych i gastronomicznych. Należy przywrócić funkcję jaką rynek spełniał w przeszłości (centrum kulturalne, handlowo –usługowe, miejsce integracji społecznej) poprzez renowację istniejącej zabudowy (modernizacja, porządkowanie i uzupełnienie zabudowy istniejącego układu przestrzennego), terenów zielonych i przyrzecznych (zagospodarowanie obszarów zielonych poprzez opracowanie koncepcji zagospodarowania terenu – stworzenie miejsc codziennego wypoczynku , obiektów małej architektury w celu przystosowania terenu do potrzeb lokalnej społeczności oraz turystów). Odnowienie punktu centralnego miasta doprowadzi do ożywienia centrum i stworzenia charakterystycznego obszaru, który stanie się miejscem spotkań, imprez kulturalnych i odwiedzin przez potencjalnych turystów i dlatego zadania określone w strefie A winne być realizowane w pierwszej kolejności jako zadania **priorytetowe**.

Przy realizacji zadań z Lokalnego Programu Rewitalizacji należy pamiętać o zasadzie kształtowania przestrzeni przy zachowaniu ładu przestrzennego i architektonicznego.

W strefie A powinny być realizowane projekty o charakterze ochronny dziedzictwa kulturowego, projekty kulturalne i społeczne, a także projekty o charakterze handlowo-usługowym, tworzące nowe miejsca pracy.

Strefa A powinna stać się obszarem codziennych spotkań mieszkańców Olecka, dlatego również należy zadbać o bezpieczeństwo publiczne w centrum miasta. Poprawienie systemu oświetlenia oraz monitoring wizyjny są niewątpliwie ważnymi zadaniami do zrealizowania podczas rewitalizacji tego obszaru.

## **Strefa B**

Strefa B jest strefą obejmującą swym obszarem fragment miasta stanowiący „otulinę” obszaru centralnego – Placu Wolności. Aktualnie strefa B stanowi obszar o funkcji mieszkaniowo-usługowej, a także pełni funkcje społeczno-kulturalne.

Strefa B to również obszar o charakterze czysto mieszkaniowym. W strefie B należy zachować obecną funkcję zagospodarowania przestrzennego. Należy pamiętać, aby kolejne budynki mieszkaniowe miały zachowaną podobną formę przestrzenną w celu zapewnienia ładu przestrzennego osiedli mieszkaniowych.





Dokonana analiza strefy **B** pod względem przestrzennym, społecznym i gospodarczym uwidacznia następujące szanse i problemy:

**Szanse:**

- pozyskanie środków pomocowych z UE;
- dobrze rozwinięta sieć handlu i usług;
- rozwój sektora edukacyjnego;
- dostosowanie poziomu kształcenia do potrzeb lokalnego rynku pracy – przeciwdziałanie bezrobociu;
- stworzenie osiedlowych punktów wsparcia;
- stworzenie osiedlowych świetlic młodzieżowych;
- aktywność organizacji pozarządowych w celu wsparcia lokalnej społeczności oraz
- organizacji kursów podwyższających kwalifikację.

**Problemy:**

- zły stan infrastruktury komunikacyjnej;
- niski poziom infrastruktury kulturalnej;
- brak przystosowania obiektów użyteczności publicznej do potrzeb osób niepełnosprawnych;
- zdegradowane obszary przy rzece Lega;
- niewystarczająca promocja kulturalna miasta;
- brak ośrodków spokojnej starości;
- brak odpowiednich programów „bezpieczne osiedle”;
- bezrobocie;
- wzrost patologii społecznych.

W strefie B należy zauważyć przede wszystkim degradację terenów zielonych oraz terenów nadbrzeżnych rzeki Lega. Strefa B to obszar, który dzięki swojemu położeniu bezpośrednio oddziałuje na strefę A.

W strefie B znajduje się dużo placówek edukacyjnych, których aktualny stan techniczny należy uznać za zdegradowany. Wyposażenie ośrodków edukacyjnych i oferta nauczania powinna



ulec zmianie, aby zapobiec kształceniu młodego pokolenia, które stanie się pokoleniem bezrobotnych.

Infrastruktura komunikacyjna (ulice, ciągi piesze) wymagają renowacji. Przy odpowiednim poziomie infrastruktury komunikacyjnej i technicznej strefa B może stać się strefą świadcząca szeroko pojęte usługi.

Strefa B powinna zostać również objęta programem monitoringu, aby zapewnić mieszkańcom i potencjalnym turystom bezpieczeństwo.

Przy realizacji projektu rewitalizacji należy wspierać projekty dotyczące istniejących z2-dowań, a także tworzenie nowych lokali mieszkalnych. Przy rozbudowie systemu mieszkalnictwa na terenie Olecka należy pamiętać również o przeznaczeniu terenów pod rozwijającą się formę budownictwa mieszkaniowego jednorodzinne. W strefie B nie może zabraknąć oczywiście obiektów handlowo-usługowych. Istotnym elementem polityki społecznej (większe osiedla mieszkaniowe tworzą większe zagrożenia powstawania patologii społecznych) jest zapewnienie mieszkańcom osiedli odpowiednich punktów wsparcia na obszarze zamieszkania, a zatem lokalizacja projektów społecznych takich jak ośrodków pomocy i wsparcia powinna zostać uwzględniona przy realizacji projektu rewitalizacji.

Na obszarach mieszkaniowych nie może również zabraknąć projektów związanych z bezpieczeństwem – oświetlenie, monitoring, „sąsiedzka straż”, a także związanych z bezpieczeństwem komunikacyjnym – modernizacja dróg osiedlowych, a także ciągów pieszych.

- **Strefa C**

Strefa C to obszar obejmująca swym obszarem fragmenty miasta stanowiące zaplecze sportowo-rekreacyjne dla strefy D. Aktualnie jest to obszar o funkcji turystyczno-rekreacyjnej oraz kulturalnej.

Dokonana analiza strefy C pod względem przestrzennym, społecznym i gospodarczym uwidacznia następujące szanse i problemy:

**Szanse:**

- rozwój usług około turystycznych;
- modernizacja obiektów sportu i rekreacji;
- budowa nowych ośrodków sportowych.



**Problemy:**

- zły stan infrastruktury komunikacyjnej;
- dekapitalizacja obiektów sportowych;
- zdegradowane obszary terenów zielonych;
- niewykorzystana przestrzeń na cele związane z usługami turystycznymi.

Strefa C to obszary, które powinny stać się swoistym zapleczem strefy D. To właśnie w strefie C powinny znaleźć się projekty zwiększające usługi około turystyczne, usługi gastronomiczne. Strefa C powinna także stać się strefą zaplecza sportowo-rekreacyjnego, w szczególności wykorzystanie i odrestaurowanie obiektów sportowych pomiędzy ulicami Parkową i Gdańską wpłynie na zwiększenie oferty sportowej i rekreacyjnej.

Realizacja projektów zawartych w LPR dla tej strefy jest równie ważna jak projekty wskazane w strefie A.

- **Strefa D**

Strefa D jest strefą o dużym potencjale turystycznym do wykorzystania. W strefie D należy pamiętać o rehabilitacji terenu zajmowanego przez hotel i obiekty towarzyszące. Podniesienie standardu, zwiększenie potencjału turystycznego poprzez lokalizację nowych usług i ofert około turystycznych da szansę na stworzenie największego nadgranicznego ośrodka turystycznego o charakterze sportowym, rekreacyjnym i turystycznym. Należy pamiętać o możliwości wykorzystania już istniejących obiektów turystycznych – w szczególności Dworku Mazurskiego, plażę miejską i kurhaus.

Biorąc pod uwagę możliwość ciągłego rozwoju bazy turystycznej na obszarze strefy D należy pamiętać o zapewnieniu odpowiedniej jakości dróg dojazdowych, oraz odpowiedniej ilości miejsc parkingowych.

Strefa D to obszar głównie terenów przybrzeżnych, zielonych oraz rekreacyjnych.

Dokonana analiza strefy **D** pod względem przestrzennym, społecznym i gospodarczym uwidacznia następujące szanse i problemy:

**Szanse:**

- pozyskanie środków pomocowych z UE;



## LOKALNY PROGRAM REWITALIZACJI OBEJMUJĄCY TEREN MIASTA OLECKO JAKO SZANSA NA POPRAWĘ ŻYCIA W OLECKU

- rozwój sektora turystycznego;
- potencjał turystyczny;
- możliwość przekwalifikowania obszarów na potrzeby sektora turystycznego;
- rozwój sektora około turystycznego.

### **Problemy:**

- zły stan infrastruktury komunikacyjnej;
- niska liczba taniej bazy noclegowej;
- zdegradowane obszary terenów nadbrzeżnych;
- zdegradowane obszary terenów zielonych.

W strefie D istotnym elementem zagospodarowania przestrzeni jest zagospodarowanie terenu nadbrzeża jeziora Olecko Wielkie. Stworzenie odpowiedniej bazy sportów wodnych wraz z plażą i nowych elementów architektonicznych pod kątem obsługi turystów pozwoli na zwiększenie atrakcyjności całego miasta, zatrzymanie turystów w mieście na dłuższy czas. Zwiększając potencjał turystyczny strefy D należy pamiętać o uwarunkowaniach komunikacyjnych i dążyć do zwiększenia liczby miejsc parkingowych w obszarze zaplecza strefy brzegowej.

W strefie D należy realizować projekty o charakterze czysto turystycznym i około turystycznym. Zapewnienie odpowiedniego zaplecza handlowo-usługowo-gastronomicznego zwiększy możliwości zatrzymania potencjalnego turysty w mieście.

### • **Strefa E**

Strefa E obejmująca swym obszarem południowo-wschodnią część miasta, a także obszar położony przy drodze Olecko-Augustów. Obecnie strefa E stanowi obszar działalności gospodarczej – tereny aktywności gospodarczej.

Dokonana analiza strefy E pod względem przestrzennym, społecznym i gospodarczym uwidacznia następujące szanse i problemy:

### **Szanse:**

- wystarczające zasoby siły roboczej;
- uzbrojone tereny pod inwestycje;
- istniejący potencjał turystyczny do zagospodarowania;



- rozwój usług doradztwa biznesowego i marketingu.

**Problemy:**

- zły stan infrastruktury komunikacyjnej;
- małe zainteresowanie inwestorów zewnętrznych;
- brak środków na inwestycje w przedsiębiorstwach;
- brak rodzimego kapitału;
- niski poziom wykształcenia bezrobotnych;
- zdegradowane obszary terenów zielonych.

Przy wyborze kierunku zagospodarowania przestrzennego należy promować przede wszystkim projekty mające na celu zwiększenie dostępności tych obszarów do podstawowej infrastruktury, modernizację istniejącej sieci infrastruktury technicznej. Przy zachowaniu obecnego kierunku zagospodarowania należy zauważyć, że istniejący system komunikacyjny jest wystarczający, jednak trzeba pamiętać o jego ciągłym rozwoju i rewaloryzacji. Odpowiednie zagospodarowanie terenów i utrzymanie dotychczasowej funkcji tych obszarów może odbyć się tylko i wyłącznie przy zachowaniu zasady zrównoważonego rozwoju i ochrony środowiska. W strefie E należy promować także projekty wspierające małą i średnią przedsiębiorczość oraz projekty społeczne typu „Pierwsza Praca” lub „Własna Działalność”. Przystosowanie obszarów pod działalność gospodarczą doprowadzi do zwiększenia zainteresowania tym obszarem nie tylko potencjalnych inwestorów, ale także społeczności lokalnej zainteresowanej prowadzeniem własnej działalności gospodarczej.

- **Strefa F**

Strefa F jest obszarem, który mimo swojej funkcji przemysłowej nie jest do końca wykorzystany. Przez strefę F planowana jest obwodnica miasta Olecko, dlatego też to właśnie strefa F powinna stać się centrum inwestycji w mieście. Przygotowanie obszarów pod inwestycje przy założeniu lokalizacji obwodnicy miasta może wpłynąć na wzrost zainteresowania się tym obszarem przez inwestorów zewnętrznych. Biorąc pod uwagę główny czynnik lokalizacji przemysłu, którym jest szeroko rozumiany transport nie można obecnie wskazać lepszej lokalizacji dla planowanych obiektów przemysłowych na terenie Olecka. Rozwój strefy F umożliwi powstanie nowych miejsc pracy i wzrost znaczenia miasta.



Dokonana analiza strefy F pod względem przestrzennym, społecznym i gospodarczym uwidacznia następujące szanse i problemy:

**Szanse:**

- planowana budowa obwodnicy miasta Olecko;
- aktywizacja obszaru poprzez zapewnienie podstawowej infrastruktury technicznej

**Problemy:**

- zły stan infrastruktury komunikacyjnej;
- małe zainteresowanie inwestorów zewnętrznych;
- zdegradowane obszary terenów zielonych.

W strefie F należy przede wszystkim realizować projekty infrastrukturalne w celu z2-towania terenów pod nowe inwestycje, a także projekty z zakresu infrastruktury komunikacyjnej, aby ułatwić dojazd do obszarów posiadających duży potencjał przemysłowy.

### **6.3 Zadania pilotażowe i kolejność realizacji**

W niniejszym podrozdziale znajdują się wszystkie projekty możliwe do realizacji na terenie Miasta Olecko.

Projekty zostały podzielone na lata programowe wzięte pod uwagę przy realizacji Lokalnego Programu Rewitalizacji. Koszty projektów oraz nazwy beneficjentów danego projektu zostały określone w rozdziale 7 – ukazującym realizację zadań. W rozdziale 7 zostały również przypisane priorytety zadań w poszczególnych strefach. Wszystkie projekty odzwierciedlają szanse i zagrożenia poszczególnych stref miasta – każdy projekt odzwierciedla możliwości rewitalizacyjne wyznaczonych przestrzeni miejskich.

Przy okazji lokalizacji projektów w przestrzeni zostały określone projekty priorytetowe i komplementarne. Projekty priorytetowe to projekty, które powinny być realizowane w pierwszej kolejności. Są to projekty, które będą miały największy wpływ na odnowienie tkanki urbanistycznej Miasta Olecko. Natomiast zadania komplementarne to zadania, które należy realizować równocześnie z zadaniami priorytetowymi, w celu zwiększenia czynników oddziaływania. Realizacja zadań komplementarnych może być rozpoczęta również dopiero po realizacji głównych zadań rewitalizacyjnych.



## **Działania w 2006 roku**

### Działania dotyczące rozwoju infrastruktury technicznej

- Sporządzenie miejscowych planów zagospodarowania przestrzennego na tereny miasta nie objęte aktualnymi planami – część I;
- Wykonanie nawierzchni parkingu przy szpitalu wraz z oświetleniem

### Działania dotyczące rozwoju transportu:

- Modernizacja ulicy Mazurskiej;
- Modernizacja ulicy Zamkowej;
- Modernizacja ulicy Grunwaldzkiej;
- Modernizacja ulicy Kościuszki.

### Działania dotyczące rozwoju infrastruktury społecznej, kulturalnej, oświatowej, turystycznej:

- Rewitalizacja budynku szpitala w zakresie wykonania docieplenia, obróbek blacharskich i elewacji

## **Działania w latach 2007-2013**

### Działania dotyczące rozwoju infrastruktury technicznej:

- Sporządzenie miejscowych planów zagospodarowania przestrzennego na tereny miasta nie objęte aktualnymi planami – część II;
- Przebudowa systemu grzewczego w mieście;
- Budowa kanalizacji deszczowej na terenie miasta;
- Zagospodarowanie odpadów komunalnych stałych;
- Modernizacja sieci gazowej na terenie miasta Olecko;

### Działania dotyczące rozwoju transportu

- Modernizacja Placu Zamkowego;
- Modernizacja drogi gminnej na osiedlu Siejnik;
- Modernizacja nawierzchni chodników na osiedlu Leśna;
- Modernizacja nawierzchni drogi gminnej do osiedla Lesk;



## LOKALNY PROGRAM REWITALIZACJI OBEJMUJĄCY TEREN MIASTA OLECKO JAKO SZANSA NA POPRAWĘ ŻYCIA W OLECKU

- Budowa ulicy Sokolej;
- Budowa ulicy Zielonej;
- Budowa ulicy na osiedlu Siejnik;
- Budowa dróg dojazdowych przy drodze Olecko - Augustów;
- Budowa ulicy Zamostowej;
- Budowa dróg dojazdowych przy ulicy Gołdapskiej;
- Przebudowa ulicy Cisowej;
- Budowa ulicy łączącej ulicę Kopernika i Armii Krajowej;
- Modernizacja ciągów komunikacyjnych, dróg i parkingów;
- Modernizacja ulicy Kolejowej;
- Modernizacja Placu Wolności;
- Modernizacja ulicy Syrokomli;
- Modernizacja ulicy Sportowej;
- Modernizacja ulicy Kasprowicza;
- Modernizacja ulicy Norwida;
- Modernizacja ulicy M. Dąbrowskiej.
- Modernizacja ul. Słonecznej.

### Działania dotyczące remontów i renowacji istniejących zasobów mieszkaniowych:

---

- Remonty budynku przy ulicy Tunelowej 17 wraz z adaptacją budynków po starej stacji uzdatniania wody na cele mieszkaniowe;
- Termomodernizacja budynków mieszkaniowych wraz ze zmianą kolorystyki budynków przy ulicy Batorego, Wojska Polskiego, Cichej, Nocznickiego, Kościuszki, Zwycięstwa i osiedlu Siejnik;
- Rewitalizacja budynków mieszkaniowych przy ulicy: Plac Wolności 23,25,26,27, 1-go Maja 2.

### Działania dotyczące budowy nowych mieszkań:

---

- Budowa budynku mieszkalnego w zabudowie szeregowej przy ulicy Środkowej;
- Budowa budynku wielorodzinnego przy ulicy Zwycięstwa.
- Budowa budynku mieszkalno usługowego przy Pl. Wolności





Działania dotyczące rozwoju infrastruktury społecznej, kulturalnej, oświatowej,  
turystycznej:

- Rewitalizacja rzeki Lega;
- Rewitalizacja budynku Internatu Zespołu Szkół Licealnych i Zawodowych przy ulicy Gołdapskiej;
- Renowacja fundamentów po zabytkowym zamku;
- Rewitalizacja budynku „Małego Internatu” przy ulicy Zamkowej 2;
- Rewitalizacja budynku Internatu Zespołu Szkół Technicznych przy ulicy Zamkowej 4
- Rewitalizacja budynku Zespołu Szkół Technicznych przy ulicy Plac Zamkowy;
- Zagospodarowanie terenów rekreacyjno wypoczynkowych przy ulicy Kościuszki;
- Renowacja terenów zielonych – park Miejski;
- Zagospodarowanie terenu w obrębie dworca kolejowego;
- Renowacja ciągów pieszych w Parku Sportu i Rekreacji;
- Rozbudowa centrum sportowo-rekreacyjno-kulturowego-Obozowisko;
- Rozbudowa gminnej bazy kulturalnej;
- Rozbudowa infrastruktury sportowo-kulturalnej na terenie jeziora;
- Rozbudowa infrastruktury sportowo-rekreacyjnej po trasie dawnej kolejki wąskotorowej;
- Budowa amfiteatru nad jeziorem Oleckie Wielkie;
- Przebudowa stadionu miejskiego w Olecku;
- Budowa hali widowiskowo-sportowej przy ulicy Czerwonego Krzyża;
- Rewitalizacja budynku Szkoły Podstawowej nr 1 przy ulicy Kościuszki;
- Renowacja budynku przy ulicy Młynowej 8 wraz z zagospodarowaniem terenu;
- Rewitalizacja budynku Regionalnego Ośrodka Kultury w Olecku wraz z zagospodarowaniem terenu przyległego;
- Przebudowa budynku przedszkola na Centrum Integracji Kulturalnej przy w Olecku przy ulicy Kopernika;
- Budowa kompleksu sportowego przy Szkole Podstawowej nr 1;
- Renowacja Sali gimnastycznej przy Gimnazjum nr 2 przy ulicy Słowiańskiej;
- Budowa miasteczka ruchu drogowego przy Gimnazjum nr 2 przy ulicy Słowiańskiej;



## LOKALNY PROGRAM REWITALIZACJI OBEJMUJĄCY TEREN MIASTA OLECKO JAKO SZANSA NA POPRAWĘ ŻYCIA W OLECKU

- Budowa boiska ze sztuczną nawierzchnią;
- Rozwój bazy turystycznej niekomercyjnej;
- Tworzenie i promowanie najlepszych produktów turystycznych;
- Monitoring centrum miasta Olecko;
- Modernizacja infrastruktury sportowej, prowadzenie sekcji sportowych przy Zespole Szkół Technicznych;
- Poprawa infrastruktury kształcenia zawodowego –modernizacja pracowni;
- Kompleksowe zagospodarowanie terenów zielonych przy Zespole Szkół Licealnych i Zawodowych;
- Modernizacja budynku internatu przy Zespole Szkół Licealnych i Zawodowych;
- Modernizacja budynku szkoły przy Zespole Szkół Licealnych i Zawodowych;
- Modernizacja Budynku Poradni Psychologiczno-Pedagogicznej przy Al. Zwycięstwa.
- **Budowa kompleksu obiektów wypoczynkowo – rehabilitacyjnych nad jeziorem Oleckie Wielkie.**

### Działania dotyczące rozwoju zasobów ludzkich:

- Utworzenie pracowni językowych przy Szkole Podstawowej nr 1, Szkole Podstawowej nr 3, Gimnazjum nr 2 i Zespole Szkół Podstawowych na oś. Siejnik;
- Stworzenie infrastruktury umożliwiającej dostęp mieszkańców do sieci internetowej i nowoczesnych technologii;
- Utworzenie laboratorium językowego w Liceum Ogólnokształcącym;
- Modernizacja budynku warsztatów szkolnych przy Zespole Szkół Technicznych w celu stworzenia obiektu o funkcji społeczno-edukacyjnej;
- Utworzenie laboratorium językowego przy Zespole Szkół Licealnych i Zawodowych.

### Działania dotyczące przeciwdziałaniu wykluczeniu społecznemu:

- Rozbudowa gminnej bazy w zakresie rozwiązywania problemów alkoholowych;
- Modernizacja Ośrodka Szkolno-wychowawczego dla dzieci głuchych;
- Utworzenie Powiatowego Ośrodka Wsparcia dla Matki z Małoletnimi Dziećmi i Kobiet w Cięży;
- Zakup platformy do przewozu osób niepełnosprawnych;



## LOKALNY PROGRAM REWITALIZACJI OBEJMUJĄCY TEREN MIASTA OLECKO JAKO SZANSA NA POPRAWĘ ŻYCIA W OLECKU

- Utworzenie domu spokojnej starości;
- Utworzenia Uniwersytetu III Wieku;
- Utworzenie i wyposażenie Sali terapeutycznej w Poradni Psychologiczno-Pedagogicznej;
- Organizacja kursów językowych w celu podwyższenia kwalifikacji zawodowych;
- Organizacja kursów zawodowych dla osób bezrobotnych;
- Szkolenia i kursy dla osób dorosłych w celu podwyższenia kwalifikacji zawodowych;
- Utworzenie Powiatowego Ośrodka Adopcyjno-Opiekuńczego.

### Działania dotyczące aktywizacji Środowisk dziecięcych i młodzieżowych:

---

- Ogólnopolski Festiwal Teatralny;
- Klub młodzieżowy Malowany Młyn;
- Modernizacja boisk sportowych wraz z naprawą nawierzchni i ogrodzenia;
- Założenie Centrum Aktywności Młodzieży;
- Stworzenie lodowiska sportowego;
- Skate Park do uprawiania sportów dla młodzieży
- Stworzenie bazy informacyjnej o regionie;
- Opracowanie i realizacja programu edukacji ekologicznej;
- Rozwój współpracy transgranicznej w ramach działalności Mazurskiego Centrum Edukacji i Inicjatyw Lokalnych;
- Akademia Kulturalna Pogranicza.
- Zagospodarowanie terenu przy budynku ROK i wykonanie sceny pod Dębami.

### **6.4. Oczekiwane wskaźniki osiągnięć.**

Do oceny realizacji projektu przyjmuje się trzy rodzaje wskaźników:

- Wskaźniki produktu
- Wskaźniki rezultatu
- Wskaźniki oddziaływania

Wskaźniki produktu, rezultatu i oddziaływania są wskaźnikami narzuconymi przez dyrektywy



## LOKALNY PROGRAM REWITALIZACJI OBEJMUJĄCY TEREN MIASTA OLECKO JAKO SZANSA NA POPRAWĘ ŻYCIA W OLECKU

Unii Europejskiej. Poniżej przedstawione zostały wszystkie możliwe wskaźniki, które mogą zostać wykorzystane w projektach, realizowanych na terenie Miasta Olecko.

Jako **wskaźniki produktu** w programie rewitalizacji można przyjąć następujące wskaźniki:

- Długość wybudowanych/zmodernizowanych dróg na obszarach objętych rewitalizacją
- Liczba wybudowanych/zmodernizowanych obiektów infrastruktury drogowej
- Powierzchnia wybudowanych/zmodernizowanych obiektów infrastruktury drogowej
- Liczba budynków poddanych renowacji
- Powierzchnia budynków poddanych renowacji
- Liczba budynków poddanych remontowi/przebudowie infrastruktury technicznej
- Długość wybudowanej/zmodernizowanej infrastruktury komunalnej w zakresie ochrony środowiska
- Powierzchnia zdegradowanych dzielnic i obszarów miasta poddanych rehabilitacji
- Powierzchnia usługowa w budynkach poddanych renowacji
- Liczba budynków przebudowanych/wyremontowanych na cele edukacyjno/społeczne
- Liczba wybudowanych lokalnych punktów informacji kulturalnej i turystycznej
- Powierzchnia terenów rewitalizowanych przeznaczonych na małą infrastrukturę
- Liczba obiektów zmodernizowanych na cele kulturalne i turystyczne
- Powierzchnia obiektów zmodernizowanych na cele kulturalne i turystyczne
- Liczba systemów zabezpieczeń w obiektach dziedzictwa kulturowego
- Liczba nowych miejsc noclegowych
- Powierzchnia zmodernizowanych obiektów dziedzictwa kulturowego
- Powierzchnia wyremontowanej i przebudowanej infrastruktury publicznej na terenie zrewitalizowanym

**Wskaźnikami rezultatu** mogą być:

- Liczba przedsiębiorstw zlokalizowanych na terenie zrewitalizowanym
- Liczba nowych ofert programowych w zakresie kultury i turystyki
- Liczba obiektów zabezpieczonych przed zagrożeniami
- Liczba nowych miejsc pracy powstała w wyniku realizacji projektów turystycznych i kulturalnych
- Liczba osób korzystających z nowej lokalnej bazy kulturalnej i turystycznej



## LOKALNY PROGRAM REWITALIZACJI OBEJMUJĄCY TEREN MIASTA OLECKO JAKO SZANSA NA POPRAWĘ ŻYCIA W OLECKU

- Powierzchnia usługowa faktycznie wykorzystywana
- Liczba nowych punktów usługowych na terenach zrewitalizowanych
- Liczba przestępstw w mieście
- Wskaźnik wykrywalności przestępstw

### **Wskaźnikami oddziaływania mogą być:**

- Liczba mieszkańców na terenach zrewitalizowanych
- Liczba pożarów, włamań do obiektów zabytkowych
- Liczba korzystających z nowych ofert programowych w zakresie kultury i turystyki
- Stałe miejsca pracy w obszarze kultury i turystyki
- Wskaźnik wykształcenia wśród mieszkańców terenów zrewitalizowanych
- Liczba absolwentów szkół średnich na terenie zrewitalizowanym
- Liczba utrzymanych miejsc pracy (w okresie 2 lat)
- Liczba utrzymanych punktów usługowych (w okresie 2 lat)

## **7. Plan działań na terenie rewitalizowanym**

W ramach programu rewitalizacji przewidziano do wykonania zadania o charakterze przestrzennym (techniczno-materialnym), gospodarczym, jak również działania o charakterze społecznym. Wszystkie te działania zostaną wykonane w dwóch podokresach:

- 2006
- 2007-2013

Działania w roku 2006 i w latach następnych opisane zostały zgodnie z wymogami Unii Europejskiej. Zadania te rozpisane są w następującym układzie: nazwa planowanego działania wraz z etapami działania, harmonogram realizacji działania, instytucje uczestniczące we wdrażaniu, nakłady do poniesienia łącznie w roku 2006. Część z działań rozpoczęta zostanie w roku 2006. Jeszcze inne zadania zostaną już rozpoczęte w podokresie 2007-2013. Te działania zgodnie z wymogami Ogólnego Podręcznika Wdrażania ZPORR 2004-2006 zostały opisane w układzie: nazwa zadania, harmonogram realizacji, instytucje uczestniczące we wdrażaniu oraz łączne nakłady na realizację zadania w latach 2007-2013.

**7.1. Planowane działania w 2006 roku****Działania dotyczące rozwoju infrastruktury technicznej***Tabela 1 Działania dotyczące rozwoju infrastruktury technicznej w roku 2006*

Lp.	Symbol	Strefa Miasta	Nazwa zadania	Okres realizacji zadań (kwartały)				Instytucja finansująca – uczestnicząca	Nakłady w 2006 roku
				2006					
1	I1	A-F	Sporządzenie miejscowych planów zagospodarowania przestrzennego na tereny miasta nie objęte aktualnymi planami – część I					Gmina Olecko	200 000 zł
2	I2	E	Wykonanie nawierzchni parkingu przyszpitalnego wraz z oświetleniem					OLMEDICA	126 000 zł

**Działania dotyczące rozwoju transportu***Tabela 2 Działania dotyczące rozwoju transportu w roku 2006*

Lp.	Symbol	Strefa Miasta	Nazwa zadania	Okres realizacji zadań (kwartały)				Instytucja finansująca – uczestnicząca	Nakłady w 2006 roku
				2006					
1	T1	B	Modernizacja ulicy Mazurskiej					Powiatowy Zarząd Dróg	160 000 zł
2	T2	A	Modernizacja ulicy Zamkowej					Powiatowy Zarząd Dróg	474 000 zł
3	T3	A	Modernizacja ulicy Grunwaldzkiej					Powiatowy Zarząd Dróg	230 000 zł
4	T4	B,E	Modernizacja ulicy Kościuszki					Powiatowy Zarząd Dróg	295 000 zł



**Działania dotyczące rozwoju infrastruktury społecznej, kulturalnej, oświatowej, turystycznej**

*Tabela 3 Działania dotyczące rozwoju infrastruktury społecznej, kulturalnej, oświatowej, turystycznej w roku 2006*

Lp.	Symbol	Strefa Miasta	Nazwa zadania	Okres realizacji zadań (kwartały)				Instytucja finansująca – uczestnicząca	Nakłady w 2006 roku
				2006					
1	K1	E	Rewitalizacja budynku Szpitala w zakresie wykonania docieplenia, obróbek blacharskich i elewacji					OLMEDICA	550 000 zł

**7.2. Planowane działania w latach 2007-2013****Działania dotyczące rozwoju infrastruktury technicznej***Tabela 4 Działania dotyczące rozwoju infrastruktury technicznej w latach 2007-2013*

Lp.	Symbol	Strefa Miasta	Nazwa zadania	Okres realizacji zadań (kwartały)							Instytucja finansująca – uczestnicząca	Łącznie w latach 2007-2013
				2007	2008	2009	2010	2011	2012	2013		
1	I1	A-F	Sporządzenie miejscowych planów zagospodarowania przestrzennego na tereny miasta nie objęte aktualnymi planami – część II								Gmina Olecko	200 000 zł
2	I2	A-F	Przebudowa systemu grzewczego w mieście z wykorzystaniem odnawialnych źródeł energii								Gmina Olecko	15 000 000 zł
3	I3	A-F	Budowa kanalizacji deszczowej na terenie miasta								Gmina Olecko	2 116 985 zł
4	I4	E	Zagospodarowanie odpadów stałych								Gmina Olecko	400 000 zł
5	I6	A-F	Modernizacja sieci gazowej na terenie miasta Olecko								Mazowiecka Spółka Gazownictwa	10 698 788 zł



**Działania dotyczące rozwoju transportu***Tabela 5 Działania dotyczące rozwoju transportu w latach 2007-2013*

Lp.	Symbol	Strefa Miasta	Nazwa zadania	Okres realizacji zadań (kwartały)							Instytucja finansująca – uczestnicząca	Łącznie w latach 2007-2013
				2007	2008	2009	2010	2011	2012	2013		
1	T1	A	Modernizacja ulicy Plac Zamkowy								Powiatowy Zarząd Dróg	170 000 zł
2	T2	B	Modernizacja drogi gminnej na osiedlu Siejnik								Gmina Olecko	120 000 zł
3	T3	B	Modernizacja nawierzchni chodników na osiedlu Leśna II								Gmina Olecko	62 000 zł
4	T4	B	Modernizacja nawierzchni drogi gminnej do osiedla Lesk								Gmina Olecko	70 000 zł
5	T5	B	Budowa ulicy Sokolej								Gmina Olecko	323 175 zł
6	T6	B	Budowa ulicy Zielonej								Gmina Olecko	165 958 zł
7	T7	B	Budowa ulicy na osiedlu Siejnik								Gmina Olecko	747 724 zł
8	T8	E	Budowa dróg dojazdowych przy drodze Olecko-Augustów na Terenach Aktywności Gospodarczej								Gmina Olecko	1 000 000 zł
9	T9	F	Budowa ulicy Zamostowej								Gmina Olecko	207 600 zł
10	T10	E	Budowa dróg dojazdowych przy ulicy Gołdapskiej								Gmina Olecko	1 200 000 zł
11	T11	A	Przebudowa ulicy Cisowej								Gmina Olecko	348 000 zł
12	T12	B	Budowa ulicy łączącej ulicę Kopernika i Armii Krajowej								Gmina Olecko	179 600 zł



LOKALNY PROGRAM REWITALIZACJI OBEJMUJĄCY TEREN MIASTA OLECKO JAKO SZANSA NA POPRAWĘ ŻYCIA W OLECKU

13	T13	A-F	Modernizacja ciągów komunikacyjnych, dróg i parkingów								Spółdzielnia Mieszkaniowa w Olecku	1 780 000 zł
14	T14	A	Modernizacja ulicy Kolejowej								Powiatowy Zarząd Dróg	800 000 zł
15	T15	A	Modernizacja Placu Wolności								Powiatowy Zarząd Dróg	800 000 zł
16	T16	D	Modernizacja ulicy Syrokomli								Powiatowy Zarząd Dróg	225 000 zł
17	T17	B	Modernizacja ulicy Sportowej								Powiatowy Zarząd Dróg	147 000 zł
18	T18	B	Modernizacja ulicy Kasprowicza								Powiatowy Zarząd Dróg	450 000 zł
19	T19	B	Modernizacja ulicy Norwida								Powiatowy Zarząd Dróg	250 000 zł
20	T20	B	Modernizacja ulicy M. Dądbrowskiej								Powiatowy Zarząd Dróg	970 000 zł
21	T21	B	Modernizacja ul. Słonecznej								Gmina Olecko	400 000 zł

**Działania dotyczące remontów i renowacji istniejących zasobów mieszkaniowych**

Tabela 6 Działania dotyczące remontów i renowacji istniejących zasobów mieszkaniowych w latach 2007-2013

Lp.	Symbol	Strefa Miasta	Nazwa zadania	Okres realizacji zadań (kwartały)							Instytucja finansująca – uczestnicząca	Łącznie w latach 2007-2013
				2007	2008	2009	2010	2011	2012	2013		
1	M1	B	Remonty budynku przy ulicy Tunelowej 17 wraz z adaptacją budynków po starej stacji uzdatniania wody na cele mieszkaniowe								Przedsiębiorstwo Wodociągów i Kanalizacji	530 000 zł



## LOKALNY PROGRAM REWITALIZACJI OBEJMUJĄCY TEREN MIASTA OLECKO JAKO SZANSA NA POPRAWĘ ŻYCIA W OLECKU

2	M2	A,B	Termomodernizacja budynków mieszkaniowych wraz ze zmianą kolorystyki budynków przy ulicy Batorego, Wojska Polskiego, Cichej, Nocznickiego, Kościuszki, Zwycięstwa i osiedlu Siejnik								Spółdzielnia Mieszkaniowa w Olecku	4 600 000 zł
3	M3	A	Rewitalizacja budynków mieszkaniowych przy ulicy: Plac Wolności 23,25,26,27, 1-go Maja 2								Spółdzielnia Mieszkaniowa w Olecku	1 520 000 zł

### Działania dotyczące budowy nowych mieszkań

Tabela 7 Działania dotyczące budowy nowych mieszkań w latach 2007-2013

Lp.	Symbol	Strefa Miasta	Nazwa zadania	Okres realizacji zadań (kwartały)							Instytucja finansująca – uczestnicząca	Łącznie w latach 2007-2013
				2007	2008	2009	2010	2011	2012	2013		
1	N1	A	Budowa budynku mieszkalnego w zabudowie szeregowej przy ulicy Środkowej								Spółdzielnia Mieszkaniowa w Olecku	750 000 zł
2	N2	A	Budowa budynku – mieszkalno usługowego przy ul. Pl. Wolności jako odbudowa historycznej pierzei miasta								Tadeusz Srebrowski	1 000 000 zł



LOKALNY PROGRAM REWITALIZACJI OBEJMUJĄCY TEREN MIASTA OLECKO JAKO SZANSA NA POPRAWĘ ŻYCIA W OLECKU

3	N3	B, E	Budowa budynku wielorodzinnego przy ulicy Zwycięstwa					Spółdzielnia Mieszkaniowa w Olecku	2 500 000 zł
---	----	------	--	--	--	--	--	------------------------------------	--------------

**Działania dotyczące rozwoju infrastruktury społecznej, kulturalnej, oświatowej, turystycznej**

Tabela 8 Działania dotyczące rozwoju infrastruktury społecznej, kulturalnej, oświatowej, turystycznej w latach 2007-2013

Lp.	Symbol	Strefa Miasta	Nazwa zadania	Okres realizacji zadań (kwartały)							Instytucja finansująca – uczestnicząca	Łącznie w latach 2007-2013
				2007	2008	2009	2010	2011	2012	2013		
1	K1	A, B	Rewitalizacja rzeki Lega								Gmina Olecko	480 000 zł
2	K2	A	Rewitalizacja budynku Internatu Zespołu Szkół Licealnych i Zawodowych przy ulicy Zamkowej								Powiat Olecko	500 000 zł
3	K3	A	Renowacja fundamentów po zabytkowym zamku								- Powiat Olecko, - „Przypisani Północy” Stowarzyszenie Kulturalne	200 000 zł
4	K4	A	Rewitalizacja budynku „Małego Internatu” przy ulicy Zamkowej 2								Powiat Olecko	350 000 zł
5	K5	A	Rewitalizacja budynku Internatu Zespołu Szkół Technicznych przy ulicy Zamkowej 4								Powiat Olecko	550 000 zł



## LOKALNY PROGRAM REWITALIZACJI OBEJMUJĄCY TEREN MIASTA OLECKO JAKO SZANSA NA POPRAWĘ ŻYCIA W OLECKU

6	K6	A	Rewitalizacja budynku 2,3, budynku dydaktycznego Zespołu Szkół Technicznych przy ulicy Plac Zamkowy								Powiat Olecko	1 300 000 zł
7	K7	A	Renowacja terenów zielonych – park Miejski								Gmina Olecko	550 000 zł
8	K8	B	Zagospodarowanie terenów rekreacyjno wypoczynkowych przy ulicy Kościuszki								Gmina Olecko	180 000 zł
9	K9	E, F	Zagospodarowanie terenu w obrębie dworca kolejowego								Gmina Olecko	240 000 zł
10	K10	C	Renowacja ciągów pieszych w Parku Sportu i Rekreacji								Gmina Olecko	150 000 zł
11	K11	C	Rozbudowa centrum sportowo-rekreacyjno-kulturowego-Obozowisko								Gmina Olecko	629 957 zł
12	K12	A,B, C	Rozbudowa gminnej bazy kulturalnej								Gmina Olecko	1 258 065 zł
13	K13	D	Rozbudowa infrastruktury sportowo-kulturalnej na terenie jeziora								Gmina Olecko	2 450 000 zł



## LOKALNY PROGRAM REWITALIZACJI OBEJMUJĄCY TEREN MIASTA OLECKO JAKO SZANSA NA POPRAWĘ ŻYCIA W OLECKU

14	K14	C,D	Rozbudowa infrastruktury sportowo-rekreacyjnej po trasie dawnej kolejki wąskotorowej								Gmina Olecko	837 479 zł
15	K15	C, D	Budowa amfiteatru nad jeziorem Oleckie Wielkie								Gmina Olecko	820 500 zł
16	K16	C	Przebudowa stadionu miejskiego w Olecku								Gmina Olecko	5 168 334 zł
17	K17	C	Budowa hali widowiskowo-sportowej z pływalnią przy ulicy Czerwonego Krzyża								Gmina Olecko	10 540 000 zł
18	K18	B	Rewitalizacja budynku Szkoły Podstawowej nr 1 przy ulicy Kościuszki								Gmina Olecko	981 800 zł
19	K19	B	Renowacja budynku przy ulicy Młynowej 8 wraz z zagospodarowaniem terenu								Samodzielne Koło Terenowe Nr 177 Społecznego Towarzystwa w Olecku	80 000 zł
20	K20	B	Rewitalizacja budynku AGT przy ROK wraz z zagospodarowaniem terenu przyległego								Regionalny Ośrodek Kultury w Olecku Mazury Garbate	702 000 zł



## LOKALNY PROGRAM REWITALIZACJI OBEJMUJĄCY TEREN MIASTA OLECKO JAKO SZANSA NA POPRAWĘ ŻYCIA W OLECKU

21	K21	B	Rewitalizacja budynku przedszkola i adaptacja budynku na centrum integracji kulturalnej przy ul. Kopernika								Gmina Olecko	1 600 927 zł
22	K22	B	Budowa kompleksu sportowego przy Szkole Podstawowej Nr 1								Gmina Olecko	1 500 000 zł
23	K23	B	Renowacja Sali gimnastycznej przy Gimnazjum nr 2								Gmina Olecko	250 000 zł
24	K24	B	Budowa miasteczka ruchu drogowego przy Gimnazjum nr 2								Gmina Olecko	500 000 zł
25	K25	C	Budowa boiska ze sztuczną nawierzchnią								Miejski Ośrodek Sportu i Rekreacji	1 300 000 zł
26	K26	C,D	Rozwój bazy turystycznej niekomercyjnej								Gmina Olecko	2 000 000 zł
27	K27	C, D	Tworzenie i promowanie najlepszych produktów turystycznych								Gmina Olecko	300 000 zł
28	K28	A	Przebudowa budynku w parku miejskim z placem przy Pl. Wolności								Gmina Olecko	4 369 597





## LOKALNY PROGRAM REWITALIZACJI OBEJMUJĄCY TEREN MIASTA OLECKO JAKO SZANSA NA POPRAWĘ ŻYCIA W OLECKU

29	K29	A	Monitoring centrum miasta Olecko								Gmina Olecko	400 000 zł
30	K30	A	Modernizacja infrastruktury sportowej, prowadzenie sekcji sportowych przy Zespole Szkół Technicznych								Powiat Olecko	200 000 zł
31	K31	A	Poprawa infrastruktury kształcenia zawodowego – modernizacja pracowni								Powiat Olecko	500 000 zł
32	K32	B	Kompleksowe zagospodarowanie terenów zielonych przy Zespole Szkół Licealnych i Zawodowych								Powiat Olecko	200 000 zł
33	K33	B	Modernizacja budynku internatu przy Zespole Szkół Licealnych i Zawodowych								Powiat Olecko	300 000 zł
34	K34	B	Modernizacja budynku szkoły przy Zespole Szkół Licealnych i Zawodowych								Powiat Olecko	1 500 000 zł



LOKALNY PROGRAM REWITALIZACJI OBEJMUJĄCY TEREN MIASTA OLECKO JAKO SZANSA NA POPRAWĘ ŻYCIA W OLECKU

35	K 35	B	Modernizacja budynku Poradni Psychologiczno- Pedagogicznej przy Al.Zwycięstwa								Powiat Olecko	450 000 zł
36	K 36	C	<b>Budowa kompleksu obiektów wypoczynkowo – rehabilitacyjnych nad jeziorem Oleckie Wielkie</b>								<b>PPHU Jan Pęczak Handel Hurtowy i Detaliczny 19-400 Olecko ul. 11 Listopada 9</b>	<b>9 000 000 zł</b>

**Działania dotyczące rozwoju zasobów ludzkich**

*Tabela 9 Działania dotyczące rozwoju zasobów ludzkich w latach 2007-2013*

Lp.	Symbol	Strefa Miasta	Nazwa zadania	Okres realizacji zadań (kwartały)							Instytucja finansująca – uczestnicząca	Łącznie w latach 2007-2013
				2007	2008	2009	2010	2011	2012	2013		
1	Z1	A-F	Utworzenie pracowni językowych przy Szkole Podstawowej nr 1, Szkole Podstawowej nr 3, Gimnazjum nr 2 i Zespole Szkół Podstawowych na os. Siejnik								Gmina Olecko	1 500 000 zł



## LOKALNY PROGRAM REWITALIZACJI OBEJMUJĄCY TEREN MIASTA OLECKO JAKO SZANSA NA POPRAWĘ ŻYCIA W OLECKU

2	Z2	A-F	Stworzenie infrastruktury umożliwiającej dostęp mieszkańców do sieci Internet i nowoczesnych technologii									Gmina Olecko	1 000 000 zł
3	Z3	A-F	Utworzenie laboratorium językowego w Liceum Ogólnokształcącym									Powiat Olecko	200 000 zł
4	Z4	A-F	Modernizacja budynku warsztatów szkolnych przy Zespole Szkół Technicznych w celu stworzenia obiektu o funkcji społeczno-edukacyjnej									Powiat Olecko	500 000 zł
5	Z5	A-F	Utworzenie laboratorium językowego przy Zespole Szkół Licealnych i Zawodowych									Powiat Olecko	200 000 zł

### Działania dotyczące przeciwdziałaniu wykluczeniu społecznemu

Tabela 10 Działania dotyczące przeciwdziałaniu wykluczeniu społecznemu w latach 2007-2013

Lp.	Symbol	Strefa Miasta	Nazwa zadania	Okres realizacji zadań (kwartały)							Instytucja finansująca – uczestnicząca	Łącznie w latach 2007-2013
				2007	2008	2009	2010	2011	2012	2013		
1	S1	A-F	Rozbudowa gminnej bazy w zakresie rozwiązywania problemów alkoholowych								Gmina Olecko	200 000 zł



## LOKALNY PROGRAM REWITALIZACJI OBEJMUJĄCY TEREN MIASTA OLECKO JAKO SZANSA NA POPRAWĘ ŻYCIA W OLECKU

2	S2	B	Modernizacja Ośrodka Szkolno-Wychowawczego dla dzieci głuchych							Ośrodek Szkolno-Wychowawczy dla dzieci głuchych	3 750 000 zł
3	S3	A-F	Utworzenie Powiatowego Ośrodka Wsparcia dla Matki z Małoletnimi Dziećmi i Kobiet w Cięży							Powiat Olecko	250 000 zł
4	S4	A-F	Zakup platformy do przewozu osób niepełnosprawnych							Powiat Olecko	110 000 zł
5	S5	C	Przebudowa budynku starego szpitala z przeznaczeniem na utworzenie domu spokojnej starości							Powiat Olecko	18 000 000 zł
6	S6	B	Utworzenia Uniwersytetu III Wieku							Zespół Szkół Licealnych i Zawodowych	200 000 zł
7	S7	A-F	Utworzenie i wyposażenie sali terapeutycznej w Poradni Psychologiczno-Pedagogicznej Pl. Zamkowy 2							Powiat Olecko	100 000 zł
8	S8	A-F	Organizacja kursów językowych w celu podwyższenia kwalifikacji zawodowych							Powiat Olecko	100 000 zł
9	S9	A-F	Organizacja kursów zawodowych dla osób bezrobotnych							Powiat Olecko	100 000 zł
10	S10	A-F	Szkolenia i kursy dla osób dorosłych w celu podwyższenia kwalifikacji zawodowych							Powiat Olecko	150 000 zł



LOKALNY PROGRAM REWITALIZACJI OBEJMUJĄCY TEREN MIASTA OLECKO JAKO SZANSA NA POPRAWĘ ŻYCIA W OLECKU

11	S11	A-F	Utworzenie Powiatowego Ośrodka Adopcyjno-Opiekuńczego								Powiat Olecko	950 000 zł
----	-----	-----	---	--	--	--	--	--	--	--	---------------	------------

**Działania dotyczące aktywizacji środowisk dziecięcych i młodzieżowych**

Tabela 11 Działania dotyczące aktywizacji środowisk dziecięcych i młodzieżowych w latach 2007-2013

Lp.	Symbol	Strefa Miasta	Nazwa zadania	Okres realizacji zadań (kwartały)							Instytucja finansująca – uczestnicząca	Łącznie w latach 2007-2013
				2007	2008	2009	2010	2011	2012	2013		
1	A1	A-F	Ogólnopolski Festiwal Teatralny								Samodzielne Koło Terenowe Nr 177 Społecznego Towarzystwa w Olecku	45 000 zł
2	A2	A-F	Klub młodzieżowy Malowany Młyn								Samodzielne Koło Terenowe Nr 177 Społecznego Towarzystwa w Olecku	25 000 zł
3	A3	A-F	Modernizacja boisk sportowych wraz z naprawą nawierzchni i ogrodzenia								Spółdzielnia Mieszkaniowa w Olecku	180 000 zł
4	A4	A-F	Założenie Centrum Aktywności Młodzieży								Gmina Olecko	500 000 zł
5	A5	C	Stworzenie lodowiska sportowego								Miejski Ośrodek Sportu i Rekreacji	600 000 zł
6	A6	C	Skate Park do uprawiania sportów dla młodzieży								Miejski Ośrodek Sportu i Rekreacji	46 000 zł
7	A7	A-F	Stworzenie bazy informacyjnej o regionie								Gmina Olecko Powiat Olecko	100 000 zł
8	A8	A-F	Opracowanie i realizacja programu edukacji ekologicznej								Gmina Olecko	200 000 zł



LOKALNY PROGRAM REWITALIZACJI OBEJMUJĄCY TEREN MIASTA OLECKO JAKO SZANSA NA POPRAWĘ ŻYCIA W OLECKU

9	A9	B	Rozwój współpracy transgranicznej w ramach działalności Mazurskiego Centrum Edukacji i Inicjatyw Lokalnych							Zespół Szkół Licealnych i Zawodowych	300 000 zł
10	A10	A	Wykonanie sceny pod Dębami przy Regionalnym Ośrodku Kultury							Regionalny Ośrodek Kultury w Olecku Mazury Garbate	191 000 zł
11	A11	B	Akademia Kulturalna Pogranicza							Zespół Szkół Licealnych i Zawodowych	100 000 zł



## LOKALNY PROGRAM REWITALIZACJI OBEJMUJĄCY TEREN MIASTA OLECKO JAKO SZANSA NA POPRAWĘ ŻYCIA W OLECKU

Projekty zostały podzielone na dwa rodzaje projektów: projekty priorytetowe i komplementarne. Projekty priorytetowe to projekty, które powinny być realizowane w pierwszej kolejności. Są to projekty, które będą miały największy wpływ na odnowienie tkanki urbanistycznej miasta Olecko. Natomiast zadania komplementarne to zadania, które należy realizować równocześnie z zadaniami priorytetowymi, w celu zwiększenia czynników oddziaływania. Realizacja zadań komplementarnych może być rozpoczęta również dopiero po realizacji głównych zadań rewitalizacyjnych.

Należy jednak pamiętać, że istnieje możliwość realizacji kilku zadań w ramach jednego wspólnego projektu. W celu realizacji kompleksowego projektu powinno zostać zawiązane konsorcjum pomiędzy zainteresowanymi beneficjentami. Każdy z beneficjentów zapewniłby odpowiednią wielkość wkładu własnego (w zależności do procentowego udziału zadania w projekcie). Konsorcjum było by reprezentowane przez wybranego spośród potencjalnych beneficjentów Lidera Projektu.

### **Zadania priorytetowe w 2006 roku:**

- Sporządzenie miejscowych planów zagospodarowania przestrzennego na tereny miasta nie objęte aktualnymi planami;
- Modernizacja ulicy Mazurskiej;
- Modernizacja ulicy Zamkowej;
- Modernizacja ulicy Grunwaldzkiej;

### **Zadania komplementarne w 2006 roku:**

- Wykonanie nawierzchni parkingu przyszpitalnego z oświetleniem;
- Modernizacja ulicy Kościuszki;
- Termomodernizacja budynku Szpitala z infrastrukturą zagospodarowania terenu.

Podokres 2006 rok obejmuje realizację zadań o charakterze przygotowawczym. Zadania realizowane w 2006 roku mają na celu przygotowanie obszaru rewitalizacji w mieście na stopniowe, a zarazem sukcesywne zmiany, które będą wynikały przy realizacji zadań w latach 2007-2013.

Inwestycje, które będą realizowane w podokresie 2007 – 2013 będą natomiast stanowiły trzon niniejszego programu. Działania w latach 2007-2013 mają spowodować wzrost znaczenia Miasta Olecko na tle całego województwa warmińsko-mazurskiego oraz przyczynić się do poprawy





## LOKALNY PROGRAM REWITALIZACJI OBEJMUJĄCY TEREN MIASTA OLECKO JAKO SZANSA NA POPRAWĘ ŻYCIA W OLECKU

jakości życia na terenie całego Miasta. Realizacja założonych działań podniesie atrakcyjność miasta zarówno dla regionalnej i lokalnej społeczności, jak i dla potencjalnego turysty.

### **Zadania priorytetowe w latach 2007-2013:**

- Sporządzenie miejscowych planów zagospodarowania przestrzennego na tereny miasta nie objęte aktualnymi planami;
- Przebudowa systemu grzewczego w mieście z wykorzystaniem odnawialnych źródeł energii
- Modernizacja sieci gazowej na terenie miasta Olecko;
- Przebudowa budynku w parku miejskim z placem przy Plac Wolności;
- Rewitalizacja budynku Szkoły Podstawowej Nr 1 przy ulicy Kościuszki;
- Budowa kompleksu sportowego przy Szkole Podstawowej nr 1;
- Renowacja Sali gimnastycznej przy Gimnazjum nr 2;
- Utworzenie pracowni językowych przy Szkole Podstawowej Nr 1, Szkole Podstawowej nr 3, Gimnazjum nr 2 i Zespole Szkół Podstawowych na oś. Siejnik;
- Zagospodarowanie terenu przy budynku ROK i wykonanie sceny pod Dębami
- Zagospodarowanie odpadów stałych;
- Modernizacja ulicy Plac Zamkowy;
- Budowa dróg dojazdowych przy drodze Olecko-Augustów na TAG;
- Budowa dróg dojazdowych przy ulicy Gołdapskiej - TAG;
- Przebudowa ulicy Cisowej;
- Modernizacja ciągów komunikacyjnych, dróg i parkingów;
- Modernizacja ulicy Kolejowej;
- Modernizacja Placu Wolności;
- Modernizacja ulicy Syrokomli;
- Modernizacja ulicy Sportowej;
- Modernizacja ulicy Norwida;
- Modernizacja ulicy M. Dąbrowskiej;
- Rewitalizacja budynków mieszkaniowych przy ulicy: plac Wolności 23, 25, 26, 27, 1-go maja 2;
- Rewitalizacja rzeki Lega;
- Renowacja terenów zielonych – park Miejski;
- Zagospodarowanie terenów rekreacyjno-wypoczynkowych przy ulicy Kościuszki;



## LOKALNY PROGRAM REWITALIZACJI OBEJMUJĄCY TEREN MIASTA OLECKO JAKO SZANSA NA POPRAWĘ ŻYCIA W OLECKU

- Renowacja ciągów pieszych w parku Sportu i Rekreacji;
- Rozbudowa centrum sportowo-rekreacyjno-kulturowego – obozowisko;
- Rozbudowa gminnej bazy kulturalnej;
- Rozbudowa infrastruktury sportowo-kulturalnej na terenie jeziora;
- Budowa amfiteatru nad jeziorem Olecko Wielkie;
- Przebudowa stadionu miejskiego w Olecku;
- Budowa hali widowiskowo-sportowej przy ulicy Czerwonego Krzyża;
- Rewitalizacja budynku Regionalnego Ośrodka Kultury w Olecku wraz z zagospodarowaniem terenu przyległego;
- Rewitalizacja budynku przedszkola i adaptacja budynku na centrum integracji kulturalnej;
- Rozwój bazy turystycznej niekomercyjnej;
- Tworzenie i promowanie najlepszych produktów turystycznych;
- Monitoring centrum miasta Olecko;
- Stworzenie infrastruktury umożliwiającej dostęp mieszkańców do sieci Internet i nowoczesnych technologii;
- Rozbudowa gminnej bazy w zakresie rozwiązywania problemów alkoholowych;
- Modernizacja Ośrodka Szkolno-Wychowawczego dla dzieci głuchych;
- Utworzenie Powiatowego Ośrodka Wsparcia dla matki z małoletnimi dziećmi i Kobiet w Cięży;
- Utworzenie domu spokojnej starości;
- Utworzenie uniwersytetu III Wieku;
- Ogólnopolski Festiwal Teatralny;
- Klub młodzieżowy Malowany Młyn;
- Założenie centrum Aktywności Młodzieży;
- Skate Park do uprawiania sportów dla młodzieży
- Stworzenie bazy informacyjnej o regionie;
- Opracowanie i realizacja programu edukacji ekologicznej;
- Rozwój współpracy transgranicznej w ramach działalności mazurskiego Centrum Edukacji i Inicjatyw Lokalnych;
- Akademia Kulturalna Pogranicza;
- Utworzenie laboratorium językowego w Liceum Ogólnokształcącym;
- Modernizacja budynku warsztatów szkolnych przy Zespole Szkół Technicznych w celu



## LOKALNY PROGRAM REWITALIZACJI OBEJMUJĄCY TEREN MIASTA OLECKO JAKO SZANSA NA POPRAWĘ ŻYCIA W OLECKU

stworzenia obiektu o funkcji społeczno-edukacyjnej;

- Utworzenie laboratorium językowego przy Zespole Szkół Licealnych i Zawodowych;
- Utworzenie i wyposażenie Sali terapeutycznej w Poradni Psychologiczno-Pedagogicznej;
- Organizacja kursów językowych w celu podwyższenia kwalifikacji zawodowych;
- Organizacja kursów zawodowych dla osób bezrobotnych;
- Szkolenia i kursy dla osób dorosłych w celu podwyższenia kwalifikacji zawodowych;
- Utworzenie Powiatowego Ośrodka Adopcyjno-Opiekuńczego.

### **Zadania komplementarne w latach 2007-2013**

- Budowa kanalizacji deszczowej na terenie miasta;
- Modernizacja drogi gminnej na osiedlu Siejnik;
- Modernizacja nawierzchni drogi gminnej do osiedla Lesk;
- Modernizacja nawierzchni chodników na osiedlu Leśna II;
- Budowa ulicy Sokolej;
- Budowa ulicy Zielonej;
- Budowa ulicy na osiedlu Siejnik;
- Budowa ulicy Zamostowej;
- Budowa ulicy łączącej ulicę Kopernika i Armii Krajowej;
- Modernizacja ulicy Słonecznej;
- Modernizacja ulicy Kasprowicza;
- Remont budynku przy ulicy Tunelowej 17 wraz z adaptacją budynków po starej stacji uzdatniania wody na cele mieszkaniowe;
- Termomodernizacja budynków mieszkaniowych wraz ze zmianą kolorystyki budynków przy ulicy Batorego, Wojska Polskiego, Cichej, Nocznickiego, Kościuszki, Al. Zwycięstwa i na osiedlu Siejnik;
- Budowa budynku mieszkalnego w zabudowie szeregowej przy ulicy Środkowej;
- Budowa budynku wielorodzinnego przy ulicy Al. Zwycięstwa;
- Budowa budynku mieszkalno – usługowego przy ul. Pl. Wolności jako odbudowa historycznej pierzei miasta
- Rewitalizacja budynku Internatu Zespołu Szkół Licealnych i Zawodowych przy ulicy Zamkowej;
- Rewitalizacja budynku „małego Internatu” przy ulicy Zamkowej;
- Rewitalizacja budynku Internatu Zespołu Szkół Technicznych przy ulicy Zamkowej;



LOKALNY PROGRAM REWITALIZACJI OBEJMUJĄCY TEREN MIASTA OLECKO JAKO SZANSA  
NA POPRAWĘ ŻYCIA W OLECKU

- Rewitalizacja budynku Zespołu Szkół Technicznych przy ulicy Zamkowej;
- Zagospodarowanie terenu w obrębie dworca kolejowego;
- Renowacja budynku przy ulicy Młynowej 8 wraz z zagospodarowaniem terenu;
- Budowa boiska ze sztuczną nawierzchnią;
- Modernizacja boisk sportowych wraz z naprawą nawierzchni i ogrodzenia;
- Stworzenia lodowiska sportowego;
- Modernizacja infrastruktury sportowej, prowadzenie sekcji sportowych przy Zespole Szkół Technicznych;
- Poprawa infrastruktury kształcenia zawodowego – modernizacja pracowni;
- Kompleksowe zagospodarowanie terenów zielonych przy Zespole Szkół Licealnych i Zawodowych;
- Modernizacja Budynku internatu przy Zespole Szkół Licealnych i Zawodowych;
- Modernizacja budynku szkoły przy Zespole Szkół Licealnych i Zawodowych;
- Modernizacja budynku Poradni Psychologiczno-Pedagogicznej przy Al. Zwycięstwa.
- **Budowa kompleksu obiektów wypoczynkowo – rehabilitacyjnych nad jeziorem Oleckie Wielkie.**

## 8. Plan finansowy realizacji rewitalizacji na lata 2005-2006 i 2007-2013

*Tabela 12 Koszty działań rewitalizacyjnych na obszarze rewitalizowanym w 2006 roku*

Nazwa podmiotu	Wymagane nakłady w roku 2006
Gmina Olecko	200 000 zł
OLMEDICA	676 000 zł
Powiatowy Zarząd Dróg	1 159 000zł
<b>RAZEM</b>	<b>2 035 000 zł</b>

*Tabela 13 Koszty działań rewitalizacyjnych na obszarze rewitalizowanym w latach 2007-2013.*

Nazwa podmiotu	Łącznie 2007-2013
Gmina Olecko	59 692 677 zł
Spółdzielnia Mieszkaniowa w Olecku	11 330 000 zł
Przedsiębiorstwo Wodociągów i Kanalizacji	530 000 zł



LOKALNY PROGRAM REWITALIZACJI OBEJMUJĄCY TEREN MIASTA OLECKO JAKO SZANSA  
NA POPRAWĘ ŻYCIA W OLECKU

Mazowiecka Spółka Gazownictwa	10 698 788 zł
Powiatowy Zarząd Dróg	3 812 000 zł
Powiat Olecko	26 430 000 zł
„Przypisani Północy”-Stowarzyszenie Kulturalne	100 000 zł
Samodzielne Koło Terenowe Nr 177 Społecznego Towarzystwa w Olecku	150 000 zł
Regionalny Ośrodek Kultury w Olecku Mazury Garbate	893 000 zł
Zespół Szkół Licealnych i Zawodowych	600 000 zł
Ośrodek Szkolno-Wychowawczy dla dzieci głuchych	3 750 000 zł
Miejski Ośrodek Sportu i Rekreacji Tadeusz Srebrowski	1 946 000 zł
PPHU Jan Pęczak	1 000 000 zł
<b>RAZEM</b>	<b>129 932 465 zł</b>

Źródłami finansowania zadań objętych Lokalnym Programem Rewitalizacji będą:

- środki własne budżetu Miasta Olecko
- środki innych podmiotów współpracujących z Urzędem Miasta
- środki z budżetu państwa
- fundusze strukturalne Unii Europejskiej

Działania zawarte w Lokalnym Programie Rewitalizacji są działaniami wpisującymi się wprost w wytyczne Unii Europejskiej. Poprzez realizację zadań zostanie utrzymana wartość historyczna, kulturowa, jak i również zostaną stworzone podstawy do tworzenia szeroko pojętej funkcji społecznej, edukacyjnej, turystyczno-rekreacyjnej. Należy również pamiętać, że podczas realizacji programu rewitalizacji duża część społeczeństwa będzie mogła znaleźć zatrudnienie tymczasowe, a po wykonaniu planu rewitalizacji, odnowa Miasta może wpłynąć na wzrost inwestycji i stworzenie nowych stałych miejsc pracy.

Program rewitalizacji obszarów miejskich jest jednym z wielu programów, z których Miasto Olecko może pozyskać środki pomocowe na rozwój obszaru. Należy pamiętać, że program rewitalizacji jest jednym z działań Zintegrowanego Programu Operacyjnego Rozwoju Regionalnego, który poprzez inne działania daje możliwość pozyskania środków na działania związane bezpośrednio z:

- modernizacją i rozbudową infrastruktury technicznej,
- rozwojem kultury i turystyki,



## LOKALNY PROGRAM REWITALIZACJI OBEJMUJĄCY TEREN MIASTA OLECKO JAKO SZANSA NA POPRAWĘ ŻYCIA W OLECKU

- rozwojem infrastruktury edukacyjnej,
- rozwojem zasobów ludzkich (szkolenia, praktyki),
- rozwojem obszarów wiejskich,
- rozwojem mikroprzedsiębiorczości.

Funduszem strukturalnym, którego środki mogą być wykorzystane na zadania z zakresu rewitalizacji jest Europejski Fundusz Rozwoju Regionalnego (ERDF), a w jego ramach – Zintegrowany Program Rozwoju Regionalnego (ZPORR). Priorytet 3 ZPORR – Rozwój lokalny – zawiera działanie o numerze 3.3.1 – Rewitalizacja obszarów miejskich. Środki finansowe, które są przeznaczone na realizację projektów w ramach tego działania mogą zostać również wykorzystane do realizacji projektu rewitalizacji Miasta Olecko.

Unia Europejska daje szanse pozyskania funduszy również małym przedsiębiorcom, dzięki *Sektorowemu Programu Operacyjnemu (Wzrost Konkurencyjności Przedsiębiorstw)*. Przedsiębiorstwa mają także szanse pozyskać fundusze unijne w ramach programu *PHARE*.

*Sektorowy Program Operacyjny (Rozwój Zasobów Ludzkich)* daje również szansę na pomoc finansową z zakresu działań czysto społecznych, jak realizacja programów wspierających np. przeciwdziałanie trwałemu bezrobociu, szkolenie osób niepełnosprawnych, aktywną politykę społeczną poprzez wsparcie grup szczególnego ryzyka.

Zarówno jednostki samorządu terytorialnego jak i jednostki podległe samorządom terytorialnym mogą również ubiegać się o środki z *Mechanizmu Finansowania Europejskiego Obszaru Gospodarczego & Norweskiego Mechanizmu Finansowania Europejskiego Obszaru Gospodarczego*, projekty wspierane przez powyższy program powinny być zbliżone do założeń Zintegrowanego Programu Operacyjnego Rozwoju Regionalnego.

Finansowanie projektów zawartych w Lokalnym Programie Rewitalizacji jest również możliwe dzięki programom INTERREG. W przyszłości mechanizmy finansowania zostaną określone w Narodowym Planie Rozwoju na lata 2007-2013 (tworzonych na jego podstawie programach operacyjnych), a także w innych programach pomocowych, które zaistnieją po roku 2007 (np. URBAN II).



LOKALNY PROGRAM REWITALIZACJI OBEJMUJĄCY TEREN MIASTA OLECKO JAKO SZANSA  
NA POPRAWĘ ŻYCIA W OLECKU

Tabela 14 Zestawienie kosztów realizacji zadań z podziałem na podmioty uczestniczące w finansowaniu w 2006 roku

Nazwa podmiotu	Wymagane nakłady w roku 2006	Rozbicie kosztów	
		Fundusze	
Gmina Olecko	200 000 zł	Fundusze	150 000 zł
		Budżet państwa	20 000 zł
		Środki własne	30 000 zł
OLMEDICA	676 000 zł	Fundusze	507 000 zł
		Budżet państwa	67 600 zł
		Środki własne	101 400 zł
Powiatowy Zarząd Dróg	1 159 000zł	Fundusze	869 250 zł
		Budżet państwa	115 900 zł
		Środki własne	173 850 zł
<b>RAZEM</b>	<b>2 035 000 zł</b>	Fundusze	<b>1 601 250 zł</b>
		Budżet państwa	<b>213 500 zł</b>
		Środki własne	<b>320 250 zł</b>

Tabela 15 Zestawienie kosztów realizacji zadań z podziałem na podmioty uczestniczące w finansowaniu w latach 2007-2013.

Nazwa podmiotu	Wymagane nakłady w latach 2007-2013	Rozbicie kosztów	
		Fundusze	
Gmina Olecko	59 692 677 zł	Fundusze	44 769 508 zł
		Budżet państwa	5 969 268 zł
		Środki własne	8 953 902 zł
Spółdzielnia Mieszkaniowa w Olecku	11 330 000 zł	Fundusze	8 497 500 zł
		Budżet państwa	1 133 000 zł
		Środki własne	1 699 500 zł
Przedsiębiorstwo Wodociągów i Kanalizacji	530 000 zł	Fundusze	397 500 zł
		Budżet państwa	53 000 zł
		Środki własne	79 500 zł
Mazowiecka Spółka Gazownictwa	10 698 788 zł	Fundusze	8 024 091 zł
		Budżet państwa	1 069 879 zł
		Środki własne	1 604 818 zł



LOKALNY PROGRAM REWITALIZACJI OBEJMUJĄCY TEREN MIASTA OLECKO JAKO SZANSA  
NA POPRAWĘ ŻYCIA W OLECKU

Powiatowy Zarząd Dróg	3 812 000 zł	Fundusze	2 859 000 zł
		Budżet państwa	381 200 zł
		Środki własne	571 800 zł
Powiat Olecko	26 430 000 zł	Fundusze	19 822 500 zł
		Budżet państwa	2 643 000 zł
		Środki własne	3 964 500 zł
„Przypisani Północy”-Stowarzyszenie Kulturalne	100 000 zł	Fundusze	75 000 zł
		Budżet państwa	10 000 zł
		Środki własne	15 000 zł
Samodzielne Koło Terenowe Nr 177 Społecznego Towarzystwa w Olecku	150 000 zł	Fundusze	112 500 zł
		Budżet państwa	15 000 zł
		Środki własne	22 500 zł
Regionalny Ośrodek Kultury w Olecku Mazury Garbate	893 000 zł	Fundusze	669 750 zł
		Budżet państwa	89 300 zł
		Środki własne	133 950 zł
Zespół Szkół Licealnych i Zawodowych	600 000 zł	Fundusze	450 000 zł
		Budżet państwa	60 000 zł
		Środki własne	90 000 zł
Ośrodek Szkolno-Wychowawczy dla dzieci głuchych	3 750 000 zł	Fundusze	2 812 500 zł
		Budżet państwa	375 000 zł
		Środki własne	562 500 zł
Tadeusz Srebrowski	1 000 000 zł	Fundusze	750 000 zł
		Środki własne	250 000 zł
Miejski Ośrodek Sportu i Rekreacji	1 946 000 zł	Fundusze	1 459 500 zł
		Budżet państwa	194 600 zł
		Środki własne	291 900 zł
<b>PPHU Jan Pęczak</b>	<b>9 000 000 zł</b>	<b>Fundusze</b>	<b>6 750 000 zł</b>
		<b>Budżet państwa</b>	<b>-</b>
		<b>Środki własne</b>	<b>2 250 000 zł</b>
<b>RAZEM</b>	<b>129 962 465 zł</b>	Fundusze	<b>97 449 349 zł</b>
		Budżet państwa	<b>11 993 247 zł</b>
		Środki własne	<b>20 489 870 zł</b>





## 9. System wdrażania – wybór prawnej formy zarządzającego programem.

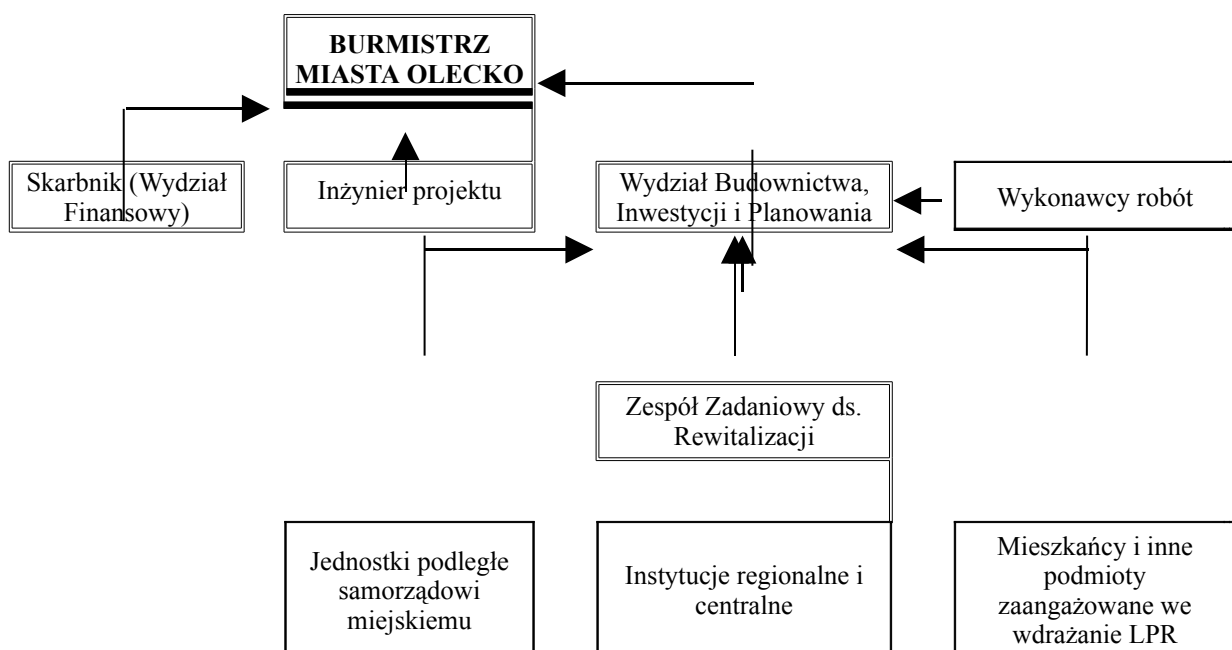
Warunkiem obowiązywania Lokalnego Planu Rewitalizacji jako szansy na poprawę życia w Olecku jako aktu prawa funkcjonującego w Olecku jest jego przyjęcie do realizacji na mocy Uchwały Rady Miejskiej w Olecku. Akt ten wskaże wolę Rady Miejskiej do zharmonizowanego jego rozwoju na zasadach określonych w Programie LPR.

Ważnym elementem decydującym o skuteczności realizacji założeń i celów każdego dokumentu planistycznego jest skuteczny i przemyślany system jego wdrażania.

System wdrażania LPR będzie zgodny z wymogami określonymi dla wdrażania poszczególnych projektów w ramach ZPORR, które to wymogi zostały określone w treści dokumentu programowego, Uzupełnienie ZPORR, Ogólnym Podręczniku Wdrażania ZPORR, aktach prawnych związanych z wdrażaniem funduszy strukturalnych między innymi ustawy o Narodowym Planie Rozwoju oraz innymi przygotowanymi przez instytucje zaangażowane w ZPORR dokumentami metodycznymi i aktami prawnymi

Na poniższym schemacie określono jednostki/podmioty, które będą odgrywać najistotniejszą rolę we wdrażaniu Programu oraz relacje zachodzące między nimi.

Rys.5 „Schemat zarządzania procesem rewitalizacji w mieście Olecko”





## 10. Sposoby monitorowania, oceny i komunikacji społecznej.

Lokalny Program Rewitalizacji stanowi dokument otwarty. Poddawany będzie systematycznej, okresowej analizie i ocenie oraz będzie w razie potrzeby aktualizowany w zakresie dostosowania do zmieniających się uwarunkowań. Analiza, ocena i aktualizacja programu odbywać się będzie w oparciu o zasadę współpracy z zainteresowanymi partnerami uczestniczącymi w Programie.

Do monitorowania, oceny realizacji programu i jego aktualizacji służyć będzie system współpracy pomiędzy podmiotami realizującymi program oraz analiza osiągniętych wskaźników produktów, rezultatów i oddziaływania.

Monitoring wdrażania zadań przewidzianych do realizacji w okresie 2005-2006 oraz w okresie 2007-2013 prowadzi Zespół Zadaniowy ds. Rewitalizacji w Urzędzie Miejskim w Olecku dokonując oceny jego realizacji raz na rok, podczas roboczego spotkania zespołu. W przypadku stwierdzenia konieczności dokonania korekt w LPR fakt ten będzie przekazywany Burmistrzowi Olecka. Niezbędnych korekt (zmian) dokonują pracownicy Wydziału Budownictwa, Inwestycji i Planowania w Urzędzie Miejskim w Olecku. Wprowadzane zmiany będą uzgadniane przez Zespół Zadaniowy ds. Rewitalizacji i Burmistrza Olecka a następnie przedkładane będą pod obrady Rady Miejskiej w Olecku w celu dokonania zmian właściwą uchwałą.

Szczególnie ważnym elementem wdrażania Programu jest umiejętne określenie sprawnego systemu kontroli i monitorowania realizacji strategicznych dla miasta projektów realizacyjnych. Podstawowym zadaniem tego systemu jest dostarczanie bieżących informacji o tym, czy strategiczne cele rozwoju miasta są osiągnięte i w jakim stopniu.

System monitorowania i kontroli strategicznych projektów realizacyjnych powinien być skierowany na:

- analizę postępów w realizacji Programu,
- kontrolę terminów wykonania poszczególnych zadań.

W celu bieżącego monitoringu realizacji założeń LPR, pracownicy Wydziału Budownictwa, Inwestycji i Planowania prowadzą ewidencję tych przedsięwzięć, które uzyskały akceptacje zgodności z celami realizacji LPR oraz zadań inwestycyjnych własnych Gminy Olecko, które realizowane są na obszarach objętych w LPR.

W przypadku zadań inwestycyjnych realizowanych przy udziale funduszy strukturalnych UE, ważnym instrumentem pozwalającym na monitoring realizacji całego Programu są raporty monitoringowe przedkładane dla władzy wdrażającej danego Programu.



## ***Komunikacja społeczna***

Zasadniczym celem komunikacji społecznej jest zapewnienie wyczerpującej i zrozumiałej informacji oraz takich dróg jej obiegu, żeby uzyskać akceptację społeczności lokalnej w procesie rewitalizacji, jej aktywny udział w programowaniu, decyzjach oraz odpowiedzialności i finansowaniu.

Komunikacja społeczna ma zapewnić partnerom programu:

- dostęp do informacji na temat celów i problemów rewitalizacji,
- pobudzić ich do wyrażania własnych opinii,
- nawiązać porozumienie pomiędzy partnerami procesu rewitalizacji a Zespołem Zadaniowym ds. rewitalizacji.

Podstawą partycypacji jest informacja, wymieniana pomiędzy partnerami, a Zespołem Zadaniowym ds. rewitalizacji w procesie komunikacji społecznej, zorganizowanej w sprawny system.

Informowanie w procesie komunikacji społecznej ma wyjaśnić mieszkańcom korzyści płynące z procesu rewitalizacji, w zamian za tymczasowe zakłócenie normalnego rytmu życia i określony wysiłek, także finansowy.

Na system komunikacji społecznej składają się:

- Podmiot inicjujący proces komunikowania się:
  - Zespół Zadaniowy ds. rewitalizacji
- Podmiot odbierający informacje:
  - przede wszystkim partnerzy indywidualni i zbiorowi
- Określone informacje:
  - wiadomości zaznajamiające oraz o specyficznym tzw. pedagogicznym charakterze, wyjaśniające zagadnienie rewitalizacji i potrzebę realizacji programu
  - wiadomości na temat bieżącej realizacji programu
  - wnioski z monitorowania, oceny i aktualizacji
- Określony sposób komunikowania się:
  - Środki komunikacji społecznej bezpośredniej
    - a) kontakty i spotkania mieszkańców z urzędnikami podczas załatwiania spraw
    - b) kontakty i spotkania Burmistrza oraz Zespołu Zadaniowego ds. rewitalizacji z mieszkańcami
    - c) spotkania Burmistrza i radnych Rady Miejskiej z mieszkańcami,
    - d) rozmowy telefoniczne
  - Środki komunikacji społecznej pośredniej



## LOKALNY PROGRAM REWITALIZACJI OBEJMUJĄCY TEREN MIASTA OLECKO JAKO SZANSA NA POPRAWĘ ŻYCIA W OLECKU

- a) relacje dziennikarzy, prasy, radia, telewizji (informacja prasowa, konferencje, wywiady)
- b) ulotki, biuletyny, informatory, wydawnictwa, ogłoszenia
- c) strona internetowa
- d) poczta elektroniczna

System wykorzystywać może:

- Dokumentację (uchwały Rady Miejskiej, zarządzenia i decyzje Burmistrza, ustalenia Zespołu Zadaniowego ds. rewitalizacji).
- Wywiady (bieżące informacje o sytuacji)
- Badania sondażowe (wywiad kwestionariuszowy, wywiad telefoniczny, ankieta wypełniana przez respondenta)

Sprawność i efektywność działania systemu komunikacji społecznej zależy z jednej strony od zaangażowania, umiejętności, sposobu pozyskiwania, analizowania i oceny informacji od mieszkańców, a z drugiej strony od umiejętności doboru form i środków przekazywania informacji.



## SPIS TABEL

Tabela 1 Działania dotyczące rozwoju infrastruktury technicznej w roku 2006.....	54
Tabela 2 Działania dotyczące rozwoju transportu w roku 2006.....	54
Tabela 3 Działania dotyczące rozwoju infrastruktury społecznej, kulturalnej, oświatowej, turystycznej w roku 2006.....	55
Tabela 4 Działania dotyczące rozwoju infrastruktury technicznej w latach 2007-2013.....	56
Tabela 5 Działania dotyczące rozwoju transportu w latach 2007-2013.....	57
Tabela 6 Działania dotyczące remontów i renowacji istniejących zasobów mieszkaniowych w latach 2007-2013.....	58
Tabela 7 Działania dotyczące budowy nowych mieszkań w latach 2007-2013.....	59
Tabela 8 Działania dotyczące rozwoju infrastruktury społecznej, kulturalnej, oświatowej, turystycznej w latach 2007-2013.....	61
Tabela 9 Działania dotyczące rozwoju zasobów ludzkich w latach 2007-2013.....	66
Tabela 10 Działania dotyczące przeciwdziałaniu wykluczeniu społecznemu w latach 2007-2013.....	67
Tabela 11 Działania dotyczące aktywizacji środowisk dziecięcych i młodzieżowych w latach 2007- 2013.....	70
Tabela 12 Koszty działań rewitalizacyjnych na obszarze rewitalizowanym w 2006 roku.....	76
Tabela 13 Koszty działań rewitalizacyjnych na obszarze rewitalizowanym w latach 2007-2013.....	76
Tabela 14 Zestawienie kosztów realizacji zadań z podziałem na podmioty uczestniczące w finansowaniu w 2006 roku.....	79
Tabela 15 Zestawienie kosztów realizacji zadań z podziałem na podmioty uczestniczące w finansowaniu w latach 2007-2013.....	79

## SPIS RYSUNKÓW

Rys.1 „Polożenie geograficzne”.....	8
Rys.2 „Użytkowanie gruntów w Gminie Olecko”.....	9
Rys.3 „Zasięg terytorialny rewitalizowanego obszaru”.....	36
Rys. 4 „Strefy funkcjonalno-użytkowe miasta Olecko”.....	38
Rys.5 „Schemat zarządzania procesem rewitalizacji w mieście Olecko”.....	81