



## Lokalny Program Rewitalizacji Miasta Olecko w obrębie Placu Wolności i przyległych do niego nieruchomości

---

### SPIS TREŚCI

<b>SPIS TREŚCI.....</b>	<b>1</b>
<b>1. WSTĘP.....</b>	<b>3</b>
1.1. GENEZA REWITALIZACJI.....	3
1.2. DEFINICJA REWITALIZACJI .....	5
1.3. CELE REWITALIZACJI.....	6
<b>2. POŁOŻENIE I KRÓTKA CHARAKTERYSTYKA OBSZARU.....</b>	<b>9</b>
<b>3. CHARAKTERYSTYKA OBECNEJ SYTUACJI W MIEŚCIE.....</b>	<b>11</b>
3.1. ZAGOSPODAROWANIE PRZESTRZENNE .....	11
3.1.1. Granice stref ochrony konserwatorskiej.....	11
3.1.2. Uwarunkowania ochrony środowiska .....	14
3.1.3. Własność budynków i gruntów .....	18
3.1.4. Infrastruktura techniczna .....	21
3.1.5. Identyfikacja problemów .....	22
3.2. GOSPODARKA .....	23
3.2.1. Struktura podstawowych branż gospodarki znajdującej się na terenie miasta i główni pracodawcy.....	23
3.2.2. Ilość podmiotów gospodarczych i osób zatrudnionych w danych sektorach.....	27
3.2.3. Identyfikacja problemów .....	29
3.3. SFERA SPOŁECZNA .....	30
3.3.1. Struktura demograficzna i społeczna.....	30
3.3.2. Określenie grup społecznych wymagających wsparcia w ramach programu rewitalizacji .....	32
3.3.3. Stan i zróżnicowanie dochodowości gospodarstw domowych.....	35
3.3.4. Struktura organizacji pozarządowych .....	36
3.3.5. Identyfikacja problemów .....	45
<b>4. NAWIĄZANIE DO STRATEGICZNYCH DOKUMENTÓW DOTYCZĄCYCH ROZWOJU PRZESTRZENNO – SPOŁECZNO –GOSPODARCZEGO.....</b>	<b>47</b>
4.1. DOKUMENTY REGIONALNE.....	47
4.1.1. Narodowy Plan Rozwoju.....	47
4.1.2. Zintegrowany Program Operacyjny Rozwoju Regionalnego.....	47
4.1.3. Strategia Rozwoju Społeczno-Gospodarczego Województwa Warmińsko- Mazurskiego .....	48
4.2. DOKUMENTY LOKALNE .....	50
4.2.1. Strategia Rozwoju Powiatu Oleckiego .....	50
4.2.2. Strategia Rozwoju Gospodarczego Miasta i Gminy Olecko .....	51
4.2.3. Plan Rozwoju Lokalnego.....	52
4.2.4. Studium uwarunkowań i kierunków zagospodarowania przestrzennego.....	53
<b>5. ZASIĘG TERYTORIALNY REWITALIZOWANEGO TERENU .....</b>	<b>56</b>



## Lokalny Program Rewitalizacji Miasta Olecko w obrębie Placu Wolności i przyległych do niego nieruchomości

---

<b>6. PODOKRESY PROGRAMOWANIA .....</b>	<b>66</b>
<b>7. PLANOWANE DZIAŁANIA NA OBSZARZE REWITALIZOWANYM.....</b>	<b>67</b>
<b>8. PLAN FINANSOWY REALIZACJI REWITALIZACJI.....</b>	<b>70</b>
<b>9. OCZEKIWANE WSKAŹNIKI OSIĄGNIĘĆ.....</b>	<b>72</b>
<b>10. SYSTEM WDRAŻANIA.....</b>	<b>75</b>
<b>11. SPOSOBY MONITOROWANIA, OCENY I KOMUNIKACJI SPOŁECZNEJ.....</b>	<b>77</b>
11.1. SYSTEM MONITOROWANIA I OCENY PROGRAMU REWITALIZACJI.....	77
11.2. SPOSOBY INICJOWANIA WSPÓŁPRACY POMIĘDZY SEKTOREM PUBLICZNYM, PRYWATNYM I ORGANIZACJAMI POZARZĄDOWYMI.....	78
11.3. PUBLIC RELATIONS PROGRAMU REWITALIZACJI.....	80
<b>12. MOŻLIWOŚCI UZYSKANIA WSPARCIA NA DZIAŁANIA Z ZAKRESU REWITALIZACJI.....</b>	<b>82</b>



## Lokalny Program Rewitalizacji Miasta Olecko w obrębie Placu Wolności i przyległych do niego nieruchomości

---

### 1. WSTĘP

#### 1.1. Geneza rewitalizacji

Na skutek procesów rynkowych tereny wielu miast w Polsce uległy trwałej peryferyzacji, a także nastąpiła w nich marginalizacja dużych grup mieszkańców. Po okresie, kiedy Państwo z pieniędzy budżetu centralnego remontowało, modernizowało i rewaloryzowało nieruchomości nie swoje (głównie zabytkowe), płacąc pełne koszty robót i „wchodząc na hipoteki” właścicieli nieruchomości (np. prywatnych), nastąpił czas głębokiego niedoinwestowania miast. Nowym zjawiskiem w Polsce, lecz już dobrze znanym w Europie, stała się degradacja obszarów miejskich. Wiąże się ona nierozłącznie z problemami degradacji społecznej, jak również degradacji majątku trwałego o wartości kulturowej, które uzewnętrzniają się w formie zdegradowanych społecznie i ekonomicznie całych miast i poszczególnych dzielnic miast. Problemy degradacji gospodarczej, przestrzennej i społecznej często wpływają na obniżenie, niekiedy skutecznie, zainteresowania inwestorów całym miastem, a w skrajnych przypadkach nawet całym regionem.

Duży wpływ na istniejący stan ma również opieszałość polskiego ustawodawcy, dzięki któremu do tej pory nie ma sformułowanej polityki miejskiej w Polsce. Brak uregulowań w tym zakresie przyczynia się między innymi do:

- a) braku systemu finansowania miast w ustawie o dochodach samorządowych,
- b) braku niezbędnych rozwiązań prawnych, zwłaszcza w zakresie planowania przestrzennego i prawa budowlanego (ustawy o rewitalizacji miast).

Skutkiem takiego stanu rzeczy jest postępująca degradacja techniczna, gospodarcza i społeczna wielu obszarów miejskich.

Z powyższych powodów wiele miast utraciło dotychczasową bazę ekonomiczną w postaci prężnych ośrodków gospodarczych. W szczególnie trudnej sytuacji znalazły się miasta, których byt ekonomiczny opierał się niekiedy na funkcjonowaniu jednego zakładu przemysłowego zatrudniającego kilka tysięcy osób.



## **Lokalny Program Rewitalizacji Miasta Olecko w obrębie Placu Wolności i przyległych do niego nieruchomości**

---

Zjawisko degradacji podstawowych funkcji miast ma poważne konsekwencje dla rynku pracy i możliwości rozwoju całych regionów. Wspólnymi cechami takich obszarów jest m.in. utrzymujące się długotrwałe bezrobocie, niskie dochody, w których znaczną część stanowi pomoc socjalna, niski poziom wykształcenia ludności, patologie społeczne.

Przedmiotem niniejszej analizy jest opracowanie „Lokalnego Programu Rewitalizacji Miasta Olecko w obrębie Placu Wolności i przyległych do niego nieruchomości”.

Plac Wolności położony w centrum miasta Olecka, który jest przedmiotem niniejszego opracowania, posiada wszelkie znamiona obszaru niedoinwestowanego, borykającego się z wieloma problemami natury gospodarczej i społecznej. W celu przywrócenia dawnej świetności oraz zapewnienia rozwoju centrum miasta, władze miasta postanowiły opracować kompleksowe działania techniczne, społeczne i ekonomiczne w postaci Lokalnego Programu Rewitalizacji Miasta Olecko w obrębie Placu Wolności i przyległych do niego nieruchomości.

Przy konstruowaniu dokumentów strategicznych tego typu należy pamiętać, że nie istnieje uniwersalne rozwiązanie, które można powielić dla wszystkich rodzajów projektów z zakresu rewitalizacji. Rozwiązania te zależą w dużej mierze od specyfiki terenu i lokalnych uwarunkowań, a także od rodzaju współpracy partnerów lokalnych.

Niniejszy dokument ma na celu zdiagnozowanie obecnej sytuacji Olecka oraz planów rozwojowych miasta w kontekście działań skierowanych na pozyskanie środków z Unii Europejskiej, przeznaczonych na realizację konkretnych projektów i przedsięwzięć w dziedzinie rewitalizacji zdegradowanych obszarów miasta.

Głównym celem niniejszego dokumentu jest umożliwienie aplikowania o środki finansowe Unii Europejskiej w ramach Działania 3.3 „Zdegradowane obszary miejskie, przemysłowe i powojkowe” Uzupelnienia Zintegrowanego Programu Operacyjnego Rozwoju Regionalnego finansowanego ze środków Europejskiego Funduszu Rozwoju Regionalnego. Osiągnięcie wszystkich celów związanych z przeprowadzeniem udanego procesu rewitalizacji wymaga jednak zastosowania również innych działań i źródeł finansowania, które doprowadzą do zintegrowania trzech sektorów: infrastruktury, rozwoju przedsiębiorczości i zasobów ludzkich.

Niniejszy dokument zawiera opis działań niezbędnych dla stworzenia dogodnych warunków do intensyfikacji działań na rzecz rozwoju gospodarczego i poprawy bytu „tkanki”



## Lokalny Program Rewitalizacji Miasta Olecko w obrębie Placu Wolności i przyległych do niego nieruchomości

---

społecznej rewitalizowanego terenu, sposoby rozwiązywania problemów, obszaru przeznaczonego do rewitalizacji, a także kilkuletnie plany finansowe Miasta Olecka dotyczące rewitalizacji.

### 1.2. Definicja rewitalizacji

Nie istnieje uniwersalna definicja pojęcia „Rewitalizacja”. Z pewnością można stwierdzić, że rewitalizacja to proces przemian przestrzennych, społecznych i ekonomicznych w zdegradowanych częściach miasta, przyczyniający się do poprawy jakości życia mieszkańców, stanu środowiska naturalnego i kulturowego, przywrócenia ładu przestrzennego oraz do ożywienia gospodarczego i wzmocnienia więzi społecznych.

Czasami pojęcie to mylone jest ze słowami spotykanymi często w literaturze technicznej i ekonomicznej, a mającymi niewiele wspólnego z prawdziwą definicją rewitalizacji. Niejednokrotnie pojęcie to jest identyfikowane z:

- **remontem** - tj. przywróceniem takiego stanu budynku, jaki istniał na początku poprzedniego cyklu eksploatacji;
- **modernizacją** - tj. remontem uzupełnionym wprowadzeniem nowych, lepszych, sprawniejszych lub nawet dodatkowych elementów wyposażenia podnoszących standard użytkowy budynku;
- **rewaloryzacją** - tj. przywróceniem utraconych wartości architektonicznych i użytkowych poprzez remont i modernizację obiektów o szczególnej wartości zabytkowej. Wymaga to dodatkowych prac badawczych i realizacyjnych, mających na celu wyeksponowanie tych wartości zabytkowych.

Rewitalizacja obejmuje natomiast wszystkie powyższe zakresy, w odniesieniu do kompleksowych działań podejmowanych na obszarach miejskich, szczególnie w starych zdegradowanych dzielnicach, działań zmierzających do ożywienia społecznego i gospodarczego obszaru miejskiego. Powiązanie spraw społecznych, gospodarczych i technicznych w procesach rewitalizacji to nie tylko sprawa terminologiczna, ale istota



## **Lokalny Program Rewitalizacji Miasta Olecko w obrębie Placu Wolności i przyległych do niego nieruchomości**

---

zagadnienia, które w odróżnieniu od powyższych pojęć odnosi się do całości życia miasta, a nie tylko do jego formy.

Zgodnie ze stwierdzeniem dr Krzysztofa Skalskiego, przedstawiciela Stowarzyszenia Forum Rewitalizacji, „właściwa definicja określa rewitalizację jako kompleksowy program remontów, modernizacji zabudowy i przestrzeni publicznych, rewaloryzacji zabytków na wybranym obszarze, najczęściej dawnej dzielnicy miasta, w powiązaniu z rozwojem gospodarczym i społecznym. Rewitalizacja to połączenie działań technicznych - jak np. remonty - z programami ożywienia gospodarczego i działaniem na rzecz rozwiązania problemów społecznych, występujących na tych obszarach: bezrobocie, przestępczość, brak równowagi demograficznej”.

Podsumowując należy stwierdzić, że zgodnie z Przewodnikiem dotyczącym planowania oraz zarządzania projektami w dziedzinie rewitalizacji zdegradowanych obszarów miejskich przemysłowych i powojkowych w ramach Zintegrowanego Programu Operacyjnego Rozwoju Regionalnego finansowanego ze środków funduszy strukturalnych, rewitalizacją możemy nazwać kompleksowe, zintegrowane, kilkuletnie, lokalne programy inicjowane przez samorząd terytorialny (głównie gminny) dla realizacji działań technicznych, gospodarczych i społecznych - przy uwzględnieniu zasad spójności terytorialnej i ochrony środowiska naturalnego - na zróżnicowanych obszarach, takich jak zdegradowane dzielnice miast lub obszary przemysłowe i powojkowe.

### **1.3. Cele rewitalizacji**

Głównym celem działania jest ożywienie gospodarcze i społeczne, a także zwiększenie potencjału turystycznego i kulturalnego, w tym nadanie obiektom i terenom zdegradowanym nowych funkcji społeczno-gospodarczych poprzez:

- rewitalizację i odnowę zdegradowanych obszarów miast i dzielnic mieszkaniowych w miastach;
- rewitalizację obiektów i terenów przemysłowych i powojkowych, przez zmianę z przeważającą dotychczas funkcji zabudowy przemysłowej i powojkowej na usługowo-handlową, gospodarczą, społeczną, edukacyjną, zdrowotną, rekreacyjną i turystyczną z uzupełniającą funkcją mieszkaniową.



## **Lokalny Program Rewitalizacji Miasta Olecko w obrębie Placu Wolności i przyległych do niego nieruchomości**

---

Rewitalizacja w ramach ZPORR ma na celu:

- ożywienie gospodarcze i społeczne;
- zwiększenie potencjału turystycznego tych obszarów poprzez wsparcie kompleksowych projektów działań technicznych;
- rozwiązywanie problemów społecznych (w tym walka z patologiami społecznymi);
- podniesienie atrakcyjności inwestycyjnej terenów rewitalizowanych (w tym bezpieczeństwa)".

Harmonijny oraz trwały rozwój obszarów miejskich jest kluczem do osiągnięcia spójności gospodarczej i społecznej Unii Europejskiej, dlatego też idea zrównoważonego rozwoju miast i aglomeracji jest szeroko propagowana na forum wspólnotowym oraz poszczególnych Państw Członkowskich.

Komisja Europejska w „Drugim Raporcie Kohezyjnym” zwróciła uwagę na cztery kluczowe kwestie przemawiające za wdrażaniem programów rewitalizacji:

- różnice w obrębie poszczególnych miast (które często są większe niż różnice pomiędzy regionami w UE);
- presję środowiska (szczególnie ważną w miastach);
- rolę miast jako motoru wzrostu regionów;
- potencjalną rolę średnich i małych miast w osiągnięciu bardziej zrównoważonego i policentrycznego rozwoju w Europie.

Parlament Europejski w swojej rezolucji dotyczącej Inicjatywy Wspólnotowej URBAN II zwrócił natomiast uwagę, iż „położenie znacznego nacisku na potrzebę zintegrowanego podejścia do rozwoju polityki miejskiej jako bieżącej wygląda na jedyną drogę do zaakcentowania problemów gospodarczych, społecznych i środowiskowych w strefach miejskich”.

Działanie 3.3 ZPORR „Zdegradowane obszary miejskie, przemysłowe i powojenne” zakłada kompleksowe podejście do kwestii trwałej peryferyzacji obszarów i marginalizacji dużych grup mieszkańców zdegradowanych społecznie i ekonomicznie miast i



## **Lokalny Program Rewitalizacji Miasta Olecko w obrębie Placu Wolności i przyległych do niego nieruchomości**

---

ich dzielnic poprzez działania inspirujące rozwój nowych funkcji obszarów problemowych oraz przywrócenie terenom zdegradowanym utraconych funkcji społeczno-gospodarczych.

Realizacja programu rewitalizacji ma umożliwić na obszarze miasta:

- poprawę estetyki przestrzeni miejskiej,
- porządkowanie „starej tkanki” urbanistycznej poprzez odpowiednie zabudowanie pustych przestrzeni w harmonii z otoczeniem oraz przystosowanie istniejących obiektów do nowych funkcji handlowo - usługowych, edukacyjnych, turystycznych, kulturalnych,
- rewaloryzację obiektów infrastruktury społecznej oraz budynków o wartości architektonicznej i znaczeniu historycznym.





## Lokalny Program Rewitalizacji Miasta Olecko w obrębie Placu Wolności i przyległych do niego nieruchomości

### 2. POŁOŻENIE I KRÓTKA CHARAKTERYSTYKA OBSZARU

Miasto i Gmina Olecko leży w środkowo – wschodniej części województwa warmińsko – mazurskiego. Miasto Olecko położone w centrum gminy i będące siedzibą władz jest jednocześnie stolicą powiatu. Obszar graniczy: na północy z Gminą Kowale Oleckie, na zachodzie z Gminą Świętajno, na południu z Gminą Wieliczki i powiatem ełckim, które należą do województwa warmińsko – mazurskiego.

Rysunek 1. Położenie Olecka na tle Powiatu Oleckiego



Całkowita powierzchnia gminy Olecko wynosi 266 km<sup>2</sup>, z czego miasto zajmuje 11,4 km<sup>2</sup>. Użytki rolne stanowią tu 67,6% terenu gminy, w tym grunty orne 48,1 %, sady 0,3 %,



## **Lokalny Program Rewitalizacji Miasta Olecko w obrębie Placu Wolności i przyległych do niego nieruchomości**

---

łąki i pastwiska 19,2 %, lasy 18,2% natomiast akweny 5,0%. Gminę zamieszkuje 21.300 osób (dane GUS z grudnia 2002 roku), z czego 16.100 osób mieszka w mieście. W skład gminy wchodzi 43 miejscowości, zgrupowane w 29 sołectwach.

Gminę przecinają następujące drogi wojewódzkie: Giżycko – Olecko (nr 654), Olecko – Suwałki (nr 653), Gołdap- Olecko- Ełk ( nr 657) oraz Olecko – Raczki (nr 654). Odległości między większymi miastami regionu (Augustów, Ełk, Gołdap, Suwałki) wynoszą średnio 30 km, co sprawia, że Olecko stanowi dobrą bazę wypadową do zwiedzania regionu.

W najbliższym sąsiedztwie miasta leży 9 sołectw, w dalszej odległości - 20. Wszystkie tworzą naturalne powiązania wieś-miasto, wzajemnie wykorzystując swoje sąsiedztwo. Powiązania te wynikają z jednej strony z działalności rolniczej i natomiast z drugiej z rynków zbytu. Dla najbliższego otoczenia Olecko stanowi ośrodek handlowo- usługowy, oświatowy (szkolnictwo ponadpodstawowe i wyższe), kulturalno- rozrywkowy oraz administracyjno- finansowy. Tu znajdują się siedziby wszystkich urzędów. Należy także wspomnieć, iż w kraju miasto słynie z imprez takich jak Przystanek Olecko oraz Sztama.

Ważnym działem gospodarki omawianego regionu jest rolnictwo. Warunki klimatyczne oraz dobre gleby sprzyjają uprawie zbóż, rzepaku i ziemniaków. Sprzyjają temu również dobre gleby. Odsetek łąk i pastwisk w strukturze użytków rolnych zapewnia możliwość hodowli bydła i trzody chlewnej. Gospodarstwa indywidualne podobnie jak w województwie mają przeciętną powierzchnię 16,5 ha ( przy średniej krajowej 7,0 ha) i należą do największych w kraju.

Swobodne korzystanie z dobrodziejstw natury jest jeszcze możliwe wyłącznie dlatego, że na tym obszarze prawie trzecią część zajmują czyste lasy, jeziora i tereny bagienne. Nigdzie w Europie nie ma tylu ptasich gniazd, tylu pięknych, malowniczych widoków i wspaniałych rozlewisk. Pory roku wyznaczają tu przyloty i odloty ptaków, a dni odmierzają poranne brzaski i zachody słońca. Zachowanie tego środowiska dla przyszłości wymaga zdecydowanych działań i powszechnego wsparcia.



## Lokalny Program Rewitalizacji Miasta Olecko w obrębie Placu Wolności i przyległych do niego nieruchomości

---

### 3. CHARAKTERYSTYKA OBECNEJ SYTUACJI W MIEŚCIE

#### 3.1. Zagospodarowanie przestrzenne

Dotychczasowa struktura funkcjonalna miasta i gminy Olecko oraz wyniki przeprowadzonych analiz, w tym synteza uwarunkowań determinujących jej rozwój, potwierdzają że:

- produkcja rolna to podstawowa funkcja gminy, szczególne preferencje rolnictwa proekologicznego i agroturystyki.
- miasto Olecko jest gminnym ośrodkiem życia gospodarczego i usług o znaczeniu ponadlokalnym.

Na terenie gminy wyróżniają się obszary o funkcji:

- rolniczej,
- rolniczo-turystycznej,
- wielokierunkowej działalności gospodarczej, w tym przemysłowej,
- funkcje gospodarki leśnej (w niewielkim stopniu rybactwo).

Funkcje towarzyszące funkcjom podstawowym to funkcja mieszkaniowa i funkcje obsługi w zakresie rozwoju usług, komunikacji i infrastruktury technicznej.

Rozmieszczenie przestrzenne w/w obszarów funkcjonalnych determinowane jest uwarunkowaniami środowiska przyrodniczego, czyli przede wszystkim występowaniem dobrej jakości gleb, oraz walorów przyrodniczych i terenów chronionych.

#### 3.1.1. Granice stref ochrony konserwatorskiej

Miasto Olecko zostało założone w 1560 r. przez księcia Albrechta i posiada zachowany układ urbanistyczny z okresu lokacji, którego centralnym akcentem jest Plac Wolności w kształcie trapezu.



## Lokalny Program Rewitalizacji Miasta Olecko w obrębie Placu Wolności i przyległych do niego nieruchomości

---

W celu zachowania zasobów środowiska kulturowego i krajobrazu w Olecku wyodrębniono obszary i obiekty chronione na podstawie przepisów o ochronie zabytków. Przepisem takim jest ustawa z dnia 23 lipca 2003 roku o ochronie zabytków i opiece nad zabytkami (D. U. 2003 Nr 162, poz. 1568).

Zgodnie z powyższym, na terenie miasta Olecko w rejestrze Zabytków Nieruchomych figurują:

1. Układ urbanistyczny , XVI - XIX w., nr rej. 18,
2. Kościół murowany, 1859 - 1861 r. wieża po 1900 r., nr rej. 742, Ul. Armii Krajowej
3. Dom nr 6, mur., 2 poł. XIX w., nr rej 536,
4. Dom nr 7, mur., poł. XIX w., nr rej 537,
5. Dom nr 8, mur., poł. XIX w., nr rej. 538,
6. Dom nr 9, mur., poł. XIX w., nr rej. 447,
7. Dom nr 10, mur., poł. XIX w., nr rej 539,
8. Dom nr 11, mur., 2 poł. XIX w., nr rej 540,
9. Dom nr 12 , mur., XIX/XX w., nr rej. 539,
10. Dom nr 14, mur., 2 poł. XIX w., nr rej. 542,
11. Dom nr 15 , mur., 2 poł., XIX w., nr rej. 543,
12. Dom nr 16, mur., 2 poł. XIX w., nr rej. 544,
13. Dom nr 17, mur., poł. XIX w., nr rej 545,
14. Dom nr 20, mur., poł. XIX w., nr rej. 561,
15. Dom nr 26, mur., pocz. XX w., nr rej. 562,
16. Zespół budynków gospodarczych:
  - magazyn, mur., XIX / XX w., nr rej. 964,
  - stajnia, mur., XIX/XX w., nr rej. 964,
  - stodoła, kam., XIX/XX w., nr rej. 964,

### **Ul. Grunwaldzka**

1. Dom nr 4, mur., XI w., nr rej. 743,
2. Dom nr 5 , mur., XI w., nr rej. 744,
3. Dom nr 6, mur., XIX/ XX w., nr rej. 745,



## Lokalny Program Rewitalizacji Miasta Olecko w obrębie Placu Wolności i przyległych do niego nieruchomości

---

4. Dom nr 8, mur., XI w., nr rej 746,
5. Dom nr 14, mur., XI w., nr rej . 747,
6. Dom nr 16, mur., 2 poł. XIX w., nr rej. 748,

### **UL. Kolejowa**

7. Dom nr 9, mur., pocz. XX w., nr rej. 477,
8. Dom nr 11, mur., XIX/XX w., nr rej. 478,
9. Dom nr 12, mur., XIX/XX w., nr rej. 479,
10. Dom nr 14, mur., XIX/XX w., nr rej. 480,
11. Dom nr 29, mur., XIX/XX w., nr rej. A-471

### **UL. Mazurska**

12. Dom nr 16, mur., poł. XIX w., nr rej. 555,
13. Dom nr 18, mur., poł. XIX w., nr rej. 556,
14. Dom nr 27, mur., poł. XIX w., nr rej. 559,

### **UL. Nocznickiego**

15. Dom nr 5, mur., XI w., nr rej. 547,
16. Dom nr 9, mur., pocz. XX w., nr rej. 548,
17. Dom nr 13, mur., pocz. XX w., nr rej. 549,
18. Dom nr 14, mur., pocz. XX w., nr rej. 550,
19. Dom nr 18, mur., pocz. XX w., nr rej. 5 51,
20. Dom nr 19, mur., k. XIX w., nr rej 552,
21. Dom nr 22, mur., 2 poł. XIX w., nr rej 553,
22. Dom nr 24, mur., ok. 1030 r., nr rej 554.

### **Ul. Sembrzyckiego**

23. Dom nr 18, drewn., lata 20-te XX w, nr rej. 749

### **Plac Wolności**

24. Dom nr 10, mur., pocz. XX w., nr rej.750,



## Lokalny Program Rewitalizacji Miasta Olecko w obrębie Placu Wolności i przyległych do niego nieruchomości

---

25. Dom nr 11, mur., poł. XIX w., nr rej. 751,
26. Dom nr 13, mur., XIX/XX w., nr rej. 752,
27. Dom nr 15, mur., XIX/XX w., nr rej. 753,
28. Dom nr 17, mur., pocz. XX w., nr rej. 754,
29. Dom nr 19, mur., XIX/ w., nr rej. 755,
30. Dom nr 20 mur., XIX/20 w., nr rej 756,
31. Dom nr 21 mur., pocz. XX w., nr rej. 757,
32. Dom nr 24 mur., pocz. XX w., nr rej. 758.

### Ul. Zamkowa

33. Starostwo ob. Szkoła, mur, 1897r, nr rej. 1015.

Oprócz wymienionych wyżej obiektów wpisanych do rejestru zabytków, na terenie miasta i gminy ogółem występują jeszcze 242 obiekty posiadające wartości kulturowe.

W ramach opracowywania Studium uwarunkowań i kierunków zagospodarowania przestrzennego gminy Olecko sporządzono Studium kulturowe, w którym wyodrębniono m. in.: występowanie obiektów archeologicznych w granicach, w których wprowadzono zakaz prowadzenia jakichkolwiek prac ziemnych w obrębie obiektu archeologicznego bez zgody Konserwatora zabytków Archeologicznych.

Na terenie miasta Olecka wyznaczono strefę przybrzeżną jeziora, na której ustalono obowiązek ochrony i starannego kształtowania panoramy miasta widocznej z jeziora i jego wschodniego brzegu.

### 3.1.2. Uwarunkowania ochrony środowiska

W celu zachowania zasobów środowiska przyrodniczego krajobrazu wyodrębnione zostały następujące obszary i obiekty objęte ochroną:

**1. Obszary chronionego krajobrazu i strefy ochronne wokół jezior.** Obszarem chronionego krajobrazu objęta jest gmina o powierzchni 51,4 %. W skład tych obszarów wchodzi także jeziora, dolina rzeki Legi i fragment Pojezierza Ełckiego.



## **Lokalny Program Rewitalizacji Miasta Olecko w obrębie Placu Wolności i przyległych do niego nieruchomości**

---

Ochrona tych obszarów została ustanowiona rozporządzeniem Wojewody Suwalskiego nr 82/98 z dnia 15 czerwca 1998r. (Dz. Urz. Woj. Suw. Nr 36 z 1998 r.) wydanym na podstawie ustawy z dnia 16.11.1991 r o ochronie przyrody (Dz. U. Nr 114 poz. 492 z 1992r Nr 54, poz. 154 z 1994r Nr 89, poz. 415, z 1995r. Nr 147, poz. 713, z 1996r. Nr 91, poz. 409, Nr 156, poz. 773 i 1997 r. Nr 14, poz. 72, Nr 43, poz. 272, Nr 54 poz. 349 i Nr 133, poz. 885).

Strefy ochronne dotyczą jezior o pow. powyżej 1 ha, a zostały wprowadzone rozporządzeniem nr 82/98 Wojewody Suwalskiego z dnia 15.06.1998r. Szerokość ich do czasu wprowadzenia planu zagospodarowania przestrzennego została ustalona na 100 m. pasu przybrzeżnego.

### **2. Pomniki przyrody - dęby szypułkowe**

- 1 dąb na posesji Państwa Koronkiewiczów, przy ul. Jeziornej,
- 2 dęby na posesji Miejsko - Gminnego Ośrodka Kultury przy ul. Partyzantów,
- 1 dąb na terenie parku przy Placu Wolności.

### **3. Użytki ekologiczne - występują w formie wysepek na jeziorze Gordejckim i Olecko Małe.**

### **4. Ostoje zwierząt chronionych**

Teren leśny nad jeziorem Sedraneckim objęty jest ochroną ze względu na występujące w nich zwierzęta objęte ochroną gatunku.

### **5. Jeziora objęte strefą ciszy.**

Strefą ciszy objęte jest jezioro Sedraneckie. Strefa ta obejmuje obszar jeziora oraz teren przyległy o promieniu 300 m od linii brzegowej. Obowiązują tu zakazy używania silników spalinowych na jednostkach pływających, instalowania i używania urządzeń nagłaśniających poza pomieszczeniami zamkniętymi, używania radia lub innych odbiorników w sposób uciążliwy dla otoczenia, ruchu pojazdów mechanicznych poza drogami publicznymi i wyznaczonymi drogami dojazdowymi do obiektów gospodarczych, turystycznych i parkingów (za wyjątkiem sprzętu rolniczego).



## **Lokalny Program Rewitalizacji Miasta Olecko w obrębie Placu Wolności i przyległych do niego nieruchomości**

---

Strefa ciszy została wprowadzona rozporządzeniem nr 8/91 Wojewody Suwalskiego z dnia 10.05.1991 roku w sprawie ustalenia stref ciszy na wodach i terenach do nich przyległych oraz na obszarach rekreacyjno - wypoczynkowych w województwie suwalskim ( Dz. Urz. Woj. Suwalskiego Nr 17, poz.169 ; zm. 1992 r. Nr 41, poz. 239 ).

### **6. Obszar środowiska przyrodniczego objętego siecią EKONET .**

W koncepcji krajowej sieci ekologicznej EKONET - Polska, część północno-zachodnia gminy posiada rangę korytarza ekologicznego. Jest to korytarz łączący obszary węzłowe o znaczeniu międzynarodowym.

### **7. Lasy ochronne**

Znaczna część kompleksów leśnych rosnących na obszarze gminy, uznano za lasy ochronne. Występują trzy kategorie lasów ochronnych: lasy wodochronne, lasy ostoje zwierząt podlegających ochronie gatunkowej (przewidziane do objęcia ochroną rezerwatową) oraz lasy stanowiące cenne fragmenty rodzimej przyrody.

Stosownie do przepisów ustawy z dnia 28.09.1991 r. o lasach (Dz. U. Nr 101, poz. 444, z 1992 r. Nr 21, poz.85,Nr 54, poz. 254, 1994r. Nr 1, poz. 3, Nr 127, poz.627, z 1995r. Nr 147, poz. 713, 1996r. Nr 91, poz. 409 oraz 1997 r. Nr 54, poz.349 i Nr 121, poz.770 i Nr 160, poz. 1079) lasy te uważane są za szczególnie chronione. Pozbawienie charakteru lasu ochronnego zarządzić może jedynie Minister Ochrony Środowiska, Zasobów Naturalnych i Leśnictwa. Może to nastąpić w momencie, kiedy tereny te przestaną spełniać warunki określone w art. 15 wyżej wymienionej ustawy.

### **8. Strefy ochronne ujęć wód podziemnych.**

- ujęcie miejskie posiada strefę ochronną wyznaczoną decyzją Wojewody nr GPŚ.VII/W/6210/16/95 z dnia 30.08.1995r. Dla każdej studni ustalone są strefy ochrony bezpośredniej o promieniu 10 m. W strefach ochrony bezpośredniej zabronione jest użytkowanie gruntów do celów nie związanych z eksploatacją ujęcia wody,
- ujęcia wodne posiadające wyznaczone strefy ochrony pośredniej,
- wodociąg wiejski Gąski (Urząd Miejski Olecko),





## **Lokalny Program Rewitalizacji Miasta Olecko w obrębie Placu Wolności i przyległych do niego nieruchomości**

---

- wodociąg wiejski Lesk (Spółdzielnia Eksploatacyjno-Mieszkaniowa „Lesk”),
- ujęcie zakładowe w m. Zajdy (ZZD Siejnik),
- wodociąg wiejski - ujęcie przy Szkole Podstawowej w Babkach Oleckich.

Zakazy zagospodarowania terenu dla obszarów tych stref są podobne jak dla ujęcia miejskiego.

Na terenie miasta Olecka występują również zamieszczone poniżej obszary wskazane do objęcia ochroną środowiska przyrodniczego.

### **Rezerwat przyrody**

Ochroną rezerwatową postuluje się objąć obszar, w skład którego wchodzi wydzielony teren leśny z ostoją zwierząt chronionych, jako gatunku oraz miejsca wylęgu ptactwa wodnego na jeziorze Łęgowo, wraz z terenem przyległym do obu miejsc.

### **Strefy ochronne ujęć wodnych**

Pozostałe studnie, poza wymienionymi wyżej, użytkowane na terenie Miasta i gminy powinny posiadać strefy ochrony bezpośredniej o szerokości 8 - 10 metrów (wielkość wynika z obowiązujących przepisów prawnych - Dz. U. Nr 116 z 1991 r., poz.504).

### **Ciągi ekologiczne**

Na terenie gminy wyróżniono ciągi i korytarze ekologiczne, stanowiące potencjalne struktury łączące obszary chronione i odosobnione kompleksy leśne. System ten ma zapewnić zachowanie możliwości migracji gatunków (korytarze ekologiczne) z obszarów węzłowych (kompleksy leśne, jeziora, ekstensywnie użytkowane tereny rolnicze z przewagą łąk i pastwisk uzupełnionych oczkami wodnymi, terenami podmokłymi i zadrzewieniami śródpolnymi) na obszary otaczające, intensywnie użytkowane (obszary rolnicze z przewagą pól, obszary zabudowy). System ten zapobiega także izolacji wartościowych przyrodniczo obszarów, co może prowadzić do ich degradacji.



## **Lokalny Program Rewitalizacji Miasta Olecko w obrębie Placu Wolności i przyległych do niego nieruchomości**

---

Największą wartością w środowisku przyrodniczym miasta jest występowanie dużego akwenu w jego strukturze. Jezioro Oleckie Wielkie znajduje się na wysokości 158 m. n.p.m. i zlokalizowane jest na terenie gminy i powiatu Olecko. Główny basen jeziora sąsiaduje z zabudowaniami Olecka. Dorzecze: Lega, Ełk, Biebrza, Narew. Jezioro znajduje się w ciągu biegu rzeki Legi, która łącząc się z rzeką Jegrznią i Ełk wpada do Biebrzy. Powierzchnia jeziora wynosi 227 ha. Długość w linii północ- południe to 4600 m, natomiast maksymalna szerokość 1150 m., a głębokość 45,2 m.

### **3.1.3. Własność budynków i gruntów**

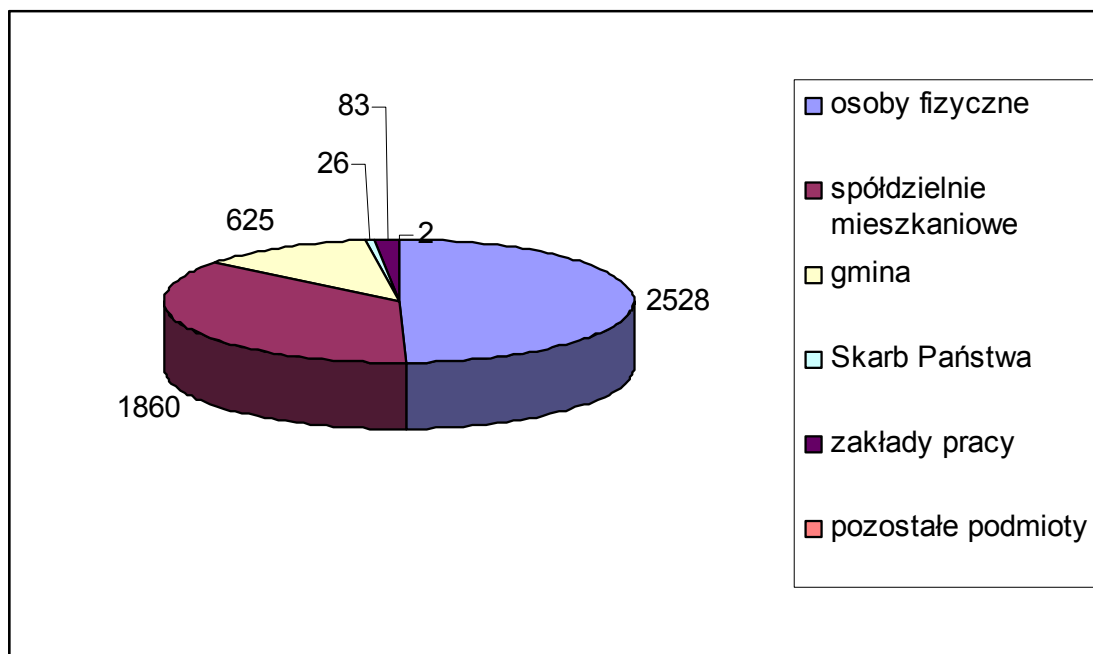
Podstawowym warunkiem urynkowania gospodarki jest jej oparcie na własności prywatnej, tymczasem w wielu regionach Polski pokutują stare stosunki własności państwowej lub komunalnej, które nie zachęcają do inwestowania. W efekcie tego majątek niszczeje, a bezrobocie wzrasta.

W Olecku nadal zbyt mało mieszkań jest w posiadaniu osób fizycznych, a potwierdzeniem takiej sytuacji jest poniższy diagram.



## Lokalny Program Rewitalizacji Miasta Olecko w obrębie Placu Wolności i przyległych do niego nieruchomości

**Wykres 1. Budynki mieszkalne według rodzaju podmiotów będących właścicielami**



Źródło: Opracowanie własne na podstawie danych GUS.

Stan budynków i mieszkań w Olecku (jak i w całym województwie) nie jest najlepszy. W związku z posiadaniem budynków i mieszkań w znacznym procencie przez podmioty państwowe i komunalne, nakłady na remonty i bieżące utrzymanie substancji mieszkaniowej są niewielkie. Taka sytuacja prowadzi do ciągłego pogarszania się stanu budynków i mieszkań w Olecku, które nie są w posiadaniu prywatnych właścicieli.

Dodatkowym problemem jest fakt, iż większość budynków w mieście wybudowana została w (lata 70 - 80 – te) z pominięciem należytej staranności, a obecnie nowych budynków i mieszkań powstaje niewiele.

W związku z powyższym stan techniczny większości budynków pozostawia wiele do życzenia. Dokładne informacje na temat wieku budynków i mieszkań w Olecku przedstawia poniższa tabela.



**Lokalny Program Rewitalizacji Miasta Olecko w obrębie Placu Wolności i przyległych do niego nieruchomości**

**Tabela 1. Budynki mieszkalne zamieszkałe według liczby mieszkań, okresu budowy**

Wyszczególnienie b - budynki m - mieszkania p - powierzchnia użytkowa	Liczba		
	b	m	p
<b>RAZEM</b>	1158	5191	323957
<b>Budynki wybudowane w latach:</b>			
przed 1918	113	498	25083
1918 - 1944	201	403	26405
1945 - 1970	171	896	46216
1971 - 1978	200	1097	60820
1979 - 1988	302	1608	109676
1989 - 2002	161	679	54239
w tym w latach 2001 - 2002	14	15	2175
będących w budowie	10	10	1518

*Źródło: Opracowanie własne na podstawie danych GUS.*

Na terenie gminy występują obszary wysokiej produktywności gleb będące własnością Agencji Nieruchomości Rolnych, częściowo dzierżawione i będące w posiadaniu własnym. Na terenach byłych PGR występują zasoby mieszkaniowe wraz z terenami i obiektami do zagospodarowania. W pierwszym etapie wymagają one jednak przekształceń własnościowych.

Według ewidencji geodezyjnej 31% obszaru miasta należy do mienia gminy, na wsiach w gestii gminy pozostaje 2,09 % terenów. Niestety grunty użytkowane rolniczo tylko w około 46% należą do rolników indywidualnych.

Podobnie sytuacja wygląda z dziedzictwem kulturowym - dworkami i parkami dworskimi, które w przeszłości były siedzibami PGR-ów.



## Lokalny Program Rewitalizacji Miasta Olecko w obrębie Placu Wolności i przyległych do niego nieruchomości

---

### 3.1.4. Infrastruktura techniczna

Dzięki polityce ekologicznej konsekwentnie prowadzonej przez władze miasta doszło do budowy nowoczesnej mechaniczno – biologiczno - chemicznej oczyszczalni, która działa od 1995 roku i spełnia standardy Unii Europejskiej. Rok później rozpoczęto inny projekt związany z likwidacją dzikich wysypisk śmieci w miejscowościach posiadających jeziora. W miejscach widocznych i ogólnodostępnych dla turystów ustawiono 16 kontenerów na śmieci, dzięki czemu zmniejszeniu uległa liczba dzikich wysypisk śmieci (również w lasach), co wpłynęło z kolei na poprawę atrakcyjności turystycznej tych terenów.

Gmina Olecko w ponad 95% jest zwodociągowana (w tym miasto 100%, gmina 51,2 /stan na koniec 2002 r./), a w około 82% skanalizowana (w tym miasto 100%, gmina około 28%). Gmina posiada sieć gazową, zlokalizowaną tylko w mieście i jest ona jedyną siecią gazową w powiecie oleckim. Około 22% mieszkań korzysta z butli gazowych, ponad 92 % mieszkań wyposażonych jest w łazienki (średnia wyposażenia w łazienki mieszkań wiejskich w województwie wynosi 76%), nieco mniej posiada ciepłą wodę (w województwie tylko 66%), a 83% mieszkań wyposażonych jest w centralne ogrzewanie, z czego prawie 2/3 mieszkań podłączonych jest do kotłowni zbiorowych.

Dokładny stan infrastruktury w Olecku przedstawia poniższa tabela.



## Lokalny Program Rewitalizacji Miasta Olecko w obrębie Placu Wolności i przyległych do niego nieruchomości

Tabela 2. Wykaz infrastruktury technicznej w mieście Olecko

L p	Nazwa sieci	J. m	Ilość	Stopień skanalizowania, zwodociągowania, gazyfikacji
1	Sieć wodociągowa	km	53,60	100%
2	Sieć kanalizacji sanitarnej	km	54,8	99,8%
3	Sieć gazowa przyłącza domowe	km km	29,448 23,084	
4	Sieć c. o.: PEC – 2,055 km Suchocki – Siejnik - 2,346 km SM Lesk - 1,150 km ZGM – ul. Batorego – 0,384 km SM Olecko 0,870 + 2,033 km Tabex S.A - 1,030 km OPRI Olecko - 0,300 km	km	10,160	
5	Drogi - ulice gminne	km	3,28	
6	Drogi - ulice powiatowe	km	25,00	
7	Drogi - ulice wojewódzkie	km	3,258	
8	Drogi krajowe	km	5,014	

*Źródło: opracowanie własne.*

### 3.1.5. Identyfikacja problemów

- W dużym procencie rozwiązane problemy gospodarki wodno – ściekowej, wymagają niewielkich nakładów do całkowitego załatwienia problemu, rozwiązania wymaga problem utylizacji odpadów stałych w gminie,
- Zły stan dróg i przystanków autobusowych,



## Lokalny Program Rewitalizacji Miasta Olecko w obrębie Placu Wolności i przyległych do niego nieruchomości

---

- Nerozwiazane problemy gospodarki ściekowej i odpadów stałych hamują rozwój usług turystycznych,
- Mało działań zmierzających do przekształceń własnościowych terenów i obiektów, istotnych dla gospodarki gminy,
- Niedoinwestowanie sieci energetycznej,
- Układ komunikacyjny wymagający przebudowy i modernizacji,
- Nerozwiazany problem zanieczyszczania powietrza (przestarzałe systemy grzewcze, emitujące duże ilości substancji toksycznych do środowiska).

### 3.2. Gospodarka

Gospodarka miasta, jak i całego powiatu, nie ma charakteru przemysłowego. Głównymi gałęziami produkcji przemysłowej są: przemysł drzewny, produkcja łodzi, handel, przetwórstwo rolno-spożywcze, usługi budowlane i motoryzacyjne.

Poziom rozwoju gospodarczego miasta uzależniony jest od wielu czynników, wśród których najbardziej miarodajne są:

- dochody budżetowe gminy,
- stopa bezrobocia,
- wskaźnik przedsiębiorczości.

#### 3.2.1. Struktura podstawowych branż gospodarki znajdującej się na terenie miasta i główni pracodawcy

W Olecku i okolicy dominują zakłady branży drzewnej, stolarskiej, spożywczej, budowlanej, elektrotechnicznej oraz cegielni. Dobrze rozwinięta jest baza handlowo – usługowa - działa tu kilka hurtowni. Dynamika wzrostu ilości podmiotów gospodarczych w ostatnich latach malała, obserwowano nawet spadki ilości w okresach narastania dekonjunktury gospodarczej. Na koniec 2003 roku do ewidencji działalności gospodarczej wpisanych było 1.156 podmiotów gospodarczych i były to wyłącznie osoby fizyczne.

Na terenie miasta coraz większego znaczenia nabiera turystyka. Do podstawowych form wypoczynku w gminie należą: wypoczynek sobotnio – niedzielny, kolonie i obozy



## **Lokalny Program Rewitalizacji Miasta Olecko w obrębie Placu Wolności i przyległych do niego nieruchomości**

---

wypoczynkowe dla dzieci i młodzieży, turystyka kwalifikowana i krajoznawcza. Wielkość ruchu turystycznego na terenie miasta i gminy Olecko szacuje się na około 6000 osób rocznie. Baza noclegowa liczy ok. 720 miejsc w hotelach, pensjonatach i domach wczasowych. Gmina dysponuje także miejscami na polach namiotowych i w stanicach wodnych. Zadowolające jest tutaj zaplecze sportowo- rekreacyjne, a w tym: Miejski Ośrodek Sportu i Rekreacji, stadion sportowy, korty tenisowe, strzelnica sportowa, strzeżone kąpielisko, wypożyczalnia sprzętu turystycznego.

Dominujące dziedziny życia gospodarczego na obszarze miasta to:

- uprawa i przetwórstwo żywności (w tym przemysł mleczarski),
- przemysł drzewny,
- przemysł elektrotechniczny,
- produkcja materiałów budowlanych i stolarki budowlanej,
- usługi (w tym okołoturystyczne),
- przemysł odzieżowy,
- przemysł metalowy,
- agroturystyka.





**Lokalny Program Rewitalizacji Miasta Olecko w obrębie Placu Wolności i przyległych do niego nieruchomości**

**Tabela 3. Wykaz ważniejszych zakładów pracy na terenie miasta Olecka:**

<b>L.p</b>	<b>Nazwa i adres pracodawcy</b>
1	Zakład Handlu Opalem Olecko oś. Siejnik
2	TABEXS.A. Olecko ul. Gołdapska 22
3	PRIM S.A. Olecko ul. Batorego 22
4	OPRI Olecko ul. Woj. Polskiego 9
5	DELPHIA YACHTS Olecko ul. Al. Lipowe
6	Stacja Hodowli i Unasieniania Zwierząt Olecko Al. Zwycięstwa 10
7	ZP "Prawda" ul. Tartaczna 1
8	Okręgowa Spółdzielnia Mleczarska
9	Przedsiębiorstwo Gospodarki Komunalnej ul. Woj. Polskiego 5
10	Oleckie Przedsiębiorstwo Drogowo-Mostowe ul. Woj. Polskiego 12
11	Przedsiębiorstwo Handlowo-Usługowe PALDI Sp. z o.o. Olecko Jaśki 18C
12	SILWPOL Przedsiębiorstwo Handlowo-Usługowe w Olecku ul. Wojska Polskiego 8a
13	Wytwórnia Zniczy Janusz Sosnowski Olecko ul. Al. Zwycięstwa 11
14	Ośrodek Szkoleniowo-Wypoczynkowy Dworek Mazurski k/Olecka
15	Gminna Spółdzielnia Sam. Chłopska Olecko Pl. Wolności 25a
16	Obwodowy Urząd Poczty Olecko Pl. Wolności 28
17	Powszechny Zakład Ubezpieczeń Olecko Pl. Wolności 5
18	Prywatne Przedsiębiorstwo Handlowe TOM-HER s. c. Olecko Al. Lipowe
19	Bank Spółdzielczy Olecko ul. Cicha 2
20	PKO SA Oddział Olecko ul. Kolejowa 30
21	PBK S.A. Filia w Olecku ul. 11 Listopada 8
22	Skład Materiałów Budowlanych - Ryszard Kosiński Olecko ul. Targowa 3
23	Piekarnia Jan Staniszewski Olecko ul. Szosa do Świętajna 6
24	Przedsiębiorstwo Produkcji Ciepłej Olecko ul. Składowa 7
25	PARCELA Prywatna Firma Geodezyjna Józef Polakowski Olecko ul. Letnia 12
26	Agencja Usługowo - Handlowa Janusz Żzero Olecko ul. Gdańska 17
27	Kwiaciarnia "Narcyz" H. Truskowska Olecko Pl. Wolności 9
28	Kwiaciarnia Poszwa Maria Olecko Pl. Wolności 7d
29	Sklep Biedronka Jeronimo Mortius Olecko Pl. Wolności 23
30	Prywatne Przedsiębiorstwo Wielobranżowe "ANROLD" Olecko ul. Przybyszewskiego

*Źródło: opracowanie własne.*



**Lokalny Program Rewitalizacji Miasta Olecko w obrębie Placu Wolności i przyległych do niego nieruchomości**

**Tabela 4. Wykaz większych firm budowlanych na terenie miasta Olecko**

Lp	Imię i nazwisko	Nazwa firmy	Adres
1	Zdzisław Sadowski	Zakład Ogólnobudowlany	Olecko ul. Targowa 16
2	Adam Saliński	Zakład Ogólnobudowlany	Olecko Al. Lipowe 1
3	Tadeusz Witkowski	Remonty - Budownictwo	Olecko ul. Baczyńskiego 12
4	Kszysztof Baluta	Zakład Ogólnobudowlany	Olecko ul. Zielona 9
5	Grzegorz Bereśniewicz	Zakład Budowlany	Olecko ul. Leśna 5
6	Mirosław Dzwilewski	Zakład Ogólnobudowlany	Olecko Siejnik 9/17
7	Zygmunt Kirjaka	Firma BUD-Dom	Olecko Pl. Wolności 7C
8	Romuald Klepacki	Zakład Budowlany	Olecko ul. Orzeszkowej 18
9	Antoni Kalejta	Przedsiębiorstwo Handlowo - Usługowe	Olecko Pl. Wolności 7D
10	Zenon Luto	Usługi Ogólnobudowlane	Olecko ul. Orzeszkowej 3C
11	Romuald Budziński	Zakład Ogólnobudowlany	Olecko ul. Żeromskiego 26
12	Tadeusz Krawczuk	Przedsiębiorstwo Usługowo-Handlowe	ul. Kochanowskiego 8
13	Stanisław Rekść	Firma Budowlano-Remontowa UNIWERS-BUD	Olecko ul. Składowa 5a/21
14	Henryk Wiszniewski	Przedsiębiorstwo Usługowo-Handlowe	Olecko ul. Sembrzyckiego 13
15	Krzysztof Zackiewicz	Zakład Budowlany	Olecko ul. Batorego 19A/17
16	Michał Walendzewicz	Usługi Remontowo-Budowlane	Olecko ul. Targowa 38
17	Ryszard Zalewski	Przedsiębiorstwo Wielobranżowe "ZALMET"	Olecko ul. Warmińska 3
18	Waldemar Zalewski	Zakład Ogólnobudowlany	Olecko ul. Broniewskiego 8
19	Dariusz Zalewski	DARBUD	Olecko ul. Słowackiego 34
20	Krzysztof Luto	Firma Budowlana	Olecko ul. Orzeszkowej 3b/

*Źródło: opracowanie własne.*



## Lokalny Program Rewitalizacji Miasta Olecko w obrębie Placu Wolności i przyległych do niego nieruchomości

Tabela 5. Wykaz większych sklepów z terenu miasta Olecko

L.p	Nazwa sklepu	Adres	Właściciel
1	Sklep spożywczy	Olecko ul. Nocznickiego 11	Wojciech Makowski i B. Milewski
2	Sklep spożywczy	Olecko ul. Gołdapska 10	Krystyna Milczarek
3	Sklep spożywczy	Olecko ul. Gołdapska 6	Teresa Czarniecka
4	Sklep spożywczy	Olecko ul. Kolejowa 6	Justyna Gorlo
5	Sklep spożywczy	Olecko ul. 11 Listopada 11	Antoni Szczodruć
6	Sklep spożywczy	Olecko ul. 11 Listopada 9	Jan Pęczak
7	Sklep spożywczy	Olecko oś. Siejnik	Stanisław Czarniecki
8	Sklep spożywczy	Olecko ul. Armii Krajowej 24	Adam Kamiński
9	Sklep spożywczy	Olecko ul. Grunwaldzka 12	Agata Piekutowska
10	Sklep spożywczy	Olecko Al. Zwycięstwa 39B	Zygmunt Bogusz
11	Sklep spożywczy	Olecko ul. Woj.Polskiego 16	Stefan Kielich
12	Sklep spożywczy	Olecko ul. Kościuszki 27	Halina Fadrowska
13	Sklep KAMILA	Olecko Pl. Wolności 9	Kamila Kudzinowska
14	Sklep kosmetyczny	Olecko ul. Nocznickiego 16	Małgorzata Kaczor
15	Sklep i Hurtownia	Olecko Pl. Wolności 7A	Jarosław i Edwarda Skorupscy
16	Sklep Biedronka	Olecko Pl. Wolności 23	Jeronimo Martins
17	Sklep Biedronka	Olecko ul. Nocznickiego 20	Jeronimo Martins
18	AS Bylak i Wspólnicy	Olecko ul. Kamienna 1A ul. Partyzantów 9 ul. 11 Listopada 10	
19	Sklep spożywczy	Olecko ul. Gołdapska 18	Halina i Ryszard Fodrowscy
20	Sklep przemysłowy	Olecko Pl. Wolności 13	Urszula Statkiewicz

Źródło: opracowanie własne.

### 3.2.2. Ilość podmiotów gospodarczych i osób zatrudnionych w danych sektorach

Przekształcenia ustrojowe wywarły olbrzymi wpływ na strukturę gospodarki. Z jednej strony objawiło się to zanikaniem przedsiębiorstw tradycyjnie uznawanych za strategiczne dla



## Lokalny Program Rewitalizacji Miasta Olecko w obrębie Placu Wolności i przyległych do niego nieruchomości

miasta, z drugiej zaś, nastąpił wzrost ilości prywatnych podmiotów gospodarczych. W czerwcu 1999 roku w Gminie Olecko aktywnie działały 1133 podmioty gospodarcze, a na koniec 2003 w ewidencji działalności gospodarczej gminy było zarejestrowanych 1.156 podmiotów – głównie osób fizycznych prowadzących działalność gospodarczą.

Wśród podmiotów gospodarczych dominuje sektor prywatny (96% w ogólnej liczbie przedsiębiorstw).

**Tabela 6. Struktura zatrudnienia w Gminie Olecko**

Sektor gospodarki	Ilość miejsc pracy
Rolnictwo indywidualne	2138/1148 - wyłączone z rolnictwa
Działalność produkcyjna	767
Ochrona zdrowia i opieka społeczna	506
Budownictwo	300
Handel, naprawy	347
Edukacja	531

*Źródło: Narodowy Spis Powszechny, Olsztyn 2002r, opracowanie własne.*

Wśród mieszkańców miasta Olecka dominują pracujący w sektorze publicznym – 3668 osób. Do głównych pracodawców w mieście, obok wcześniej wymienionych należą:

- Urząd Miejski
- Przedsiębiorstwo Gospodarki Komunalnej,
- Miejski Ośrodek Sportu i Rekreacji,
- Miejski Ośrodek Pomocy Społecznej,
- Regionalny Ośrodek Kultury „Mazury Garbate
- Starostwo Powiatowe,
- Urząd Skarbowy,
- Ośrodek Doradztwa Rolniczego,
- Zakłady lecznictwa otwartego i zamkniętego
- szkoły i banki.



## Lokalny Program Rewitalizacji Miasta Olecko w obrębie Placu Wolności i przyległych do niego nieruchomości

**Tabela 7. Podmioty gospodarcze w powiecie oleckim na tle województwa warmińsko-mazurskiego.**

Wyszczególnienie	Województwo	Powiat olecki
Podmioty gospodarcze	136 762	3 386
Publiczne p.g.	5 765 (4,2%)	84 (2,5%)
Prywatne p.g.	130 997 (95,8%)	3 302 (97,5%)
Osoby fizyczne prowadzące działalność gosp.	112 282 (82,1%)	2 942 (86,9%)

Źródło: Opracowanie własne na podstawie danych GUS.

### 3.2.3. Identyfikacja problemów

- Brak instytucji wsparcia biznesu na poziomie powiatu,
- Niski poziom wiedzy z dziedziny przedsiębiorczości,
- Niedobór środków na inwestycje w przedsiębiorstwa i rolnictwo,
- Niechęć właścicieli małych gospodarstw do zmian profilu produkcji, oraz do zrzeszania się w grupy,
- Brak konsumentów potencjalnych usług i produktów na rynku lokalnym z powodu niskich dochodów,
- Niedostateczna infrastruktura utrudniająca rozwój turystyki,
- Niedostateczna wiedza właścicieli małych gospodarstw rolnych na temat alternatywnych źródeł dochodu,
- Niedostateczny poziom usług ze strony instytucji odpowiedzialnych za wspieranie rolnictwa.



## Lokalny Program Rewitalizacji Miasta Olecko w obrębie Placu Wolności i przyległych do niego nieruchomości

### 3.3. Sfera społeczna

#### 3.3.1. Struktura demograficzna i społeczna

Pod względem liczby ludności miasto Olecko należy do miast małych – liczba jego mieszkańców na koniec roku 2002 wynosiła ok. 16 000. Szczegółowe dane przedstawia poniższa tabela.

**Tabela 8. Ludność Olecka na tle innych gmin powiatu oleckiego**

Miasto Olecko	- 16082
Gmina Olecko	- 5 372
Gmina Kowale Oleckie	- 5 588
Gmina Świątajno	- 4 142
Gmina Wieliczki	- 3 563

*Źródło: Opracowanie własne na podstawie danych GUS.*

Cechą charakterystyczną całego powiatu jest słabe zaludnienie. Wskaźnik zaludnienia 40 osób na km<sup>2</sup> przy średniej dla województwa 61 osób na km<sup>2</sup> należy do najniższych w województwie.

Z całej populacji gminy liczącej 21,3 tysiące mieszkańców, ok. 16 tys. osiedliło się w mieście Olecku, na wsi mieszka 5,3 tysiące. O 6,6 % więcej młodych ludzi (do 17 roku życia) mieszka na wsiach niż w mieście. Struktura zamieszkania osób powyżej 65 roku jest bardzo podobna, różni się jedynie o 0,2 %.

**Tabela 9. Ludność Olecka według płci i wieku**

Ogółem	Mężczyźni	Kobiety	W odsetkach (struktura pionowa)		
			ogółem	mężczyźni	kobiety
16082	7702	8380	100,0	100,0	100,0

*Źródło: Narodowy Spis Powszechny, Olsztyn 2002 rok, opracowanie własne.*



## Lokalny Program Rewitalizacji Miasta Olecko w obrębie Placu Wolności i przyległych do niego nieruchomości

---

Do niedawna Polska była jednym z krajów Europy o najwyższym współczynniku przyrostu naturalnego, a który w ostatnich latach systematycznie zaczął spadać nawet do 0,5 na 1000 mieszkańców (2001 r.). Współczynnik umieralności niemowląt wynosi w Polsce 7,7 na 1000 urodzeń i jest ciągle znacznie wyższy od przeciętnego w krajach Unii Europejskiej, gdzie waha się on w granicach 4,9 % (2000 r.). Na 100 mężczyzn przypada w Polsce 106 kobiet. Przeciętna długość życia w Polsce ulega systematycznemu wydłużeniu, w 2000 roku wynosiła dla kobiet 78 lat, dla mężczyzn 69,8 lat. Długość życia mieszkańców Polski jest nadal krótsza niż w krajach Unii. Na tle Europy polskie społeczeństwo jest stosunkowo młode. W latach 1990 – 2001 znacznie wzrosła liczba osób w wieku produkcyjnym (18 lat - 59 kobiety i 18 lat - 64 mężczyźni), z 57,5 % do 61,9 %.

Uwarunkowania demograficzne:

- w Polsce o 1150 tys. zmniejszy się liczba dzieci i młodzieży w wieku przedszkolnym i szkolnym,
- po wzroście do 2004 r., liczba młodzieży kandydującej do szkół wyższych znacznie znacząco spadać,
- wzrośnie liczba osób w wieku produkcyjnym, co powodować będzie presję na rynek pracy,
- liczba ludności w wieku emerytalnym wzrośnie o 100 tys. i trend wzrostowy będzie trwał przez minimum 30 lat.

Zmiany demograficzne będą więc wywierać silną presję na rynek pracy oraz spowodują wzrost świadczeń emerytalnych i popytu na usługi dla osób starszych. Łatwiejsze staną się przeobrażenia jakościowe w szkolnictwie.

Podane trendy nie ominą Gminy Olecko, gdzie struktura demograficzna jest zbliżona do panującej w całym województwie warmińsko – mazurskim.

Pod względem ekonomicznych grup wieku struktura ludności Olecka przedstawia się korzystnie, ponieważ większość mieszkańców jest w wieku produkcyjnym, a na 100 osób w wieku produkcyjnym przypada 63 osób w wieku nieprodukcyjnym. Szczegółowe dane na ten temat przedstawia poniższa tabela.



**Lokalny Program Rewitalizacji Miasta Olecko w obrębie Placu Wolności i przyległych do niego nieruchomości**

**Tabela 10. Ludność Olecka według płci i ekonomicznych grup wieku**

<b>Wyszczególnienie</b>	<b>Ogółem</b>	<b>Mężczyźni</b>	<b>Kobiety</b>
<b>RAZEM</b>	<b>16082</b>	<b>7702</b>	<b>8380</b>
W wieku:			
przedprodukcyjnym (mężczyźni i kobiety w wieku 0-17 lat)	4113	2088	2025
produkcyjnym (mężczyźni w wieku 18-64 lata i kobiety w wieku 18-59 lat)	9854	4983	4871
mobilnym (mężczyźni i kobiety w wieku 18-44 lata)	6203	3085	3118
niemobilnym (mężczyźni w wieku 45-64 lata kobiety w wieku 45-59 lat)	3651	1898	1753
poprodukcyjnym (mężczyźni w wieku 65 lat i więcej kobiety w wieku 60 lat i więcej)	2115	631	1484
Na 100 osób w wieku produkcyjnym przypada osób w wieku nieprodukcyjnym	63	55	72

*Źródło: Narodowy Spis Powszechny, Olsztyn 2002 rok, opracowanie własne.*

### **3.3.2. Określenie grup społecznych wymagających wsparcia w ramach programu rewitalizacji**

W badaniach naukowych stwierdzono, że grupami podlegającymi zjawiskom peryferyjności są:

- osoby niepełnosprawne,
- osoby w wieku geriatrycznym,
- długotrwale bezrobotni,
- osoby o niskim poziomie wykształcenia,
- osoby o niskim statusie ekonomicznym.





## Lokalny Program Rewitalizacji Miasta Olecko w obrębie Placu Wolności i przyległych do niego nieruchomości

Osoby niepełnosprawne stanowią ok. 14,8 % ogółu ludności województwa warmińsko – mazurskiego, w tym prawnie niepełnosprawne (posiadające orzeczenia) – 12,6 %. Więcej osób niepełnosprawnych jest w miastach – 57,9 % (125,5 tys.), natomiast na wsiach 42,1 % (89,1 tys.). Tak więc w województwie warmińsko – mazurskim na 1000 osób przypada 148 niepełnosprawnych. Najwyższe wskaźniki niepełnosprawności obserwuje się w województwach lubelskim i małopolskim, a najniższe w opolskim i mazowieckim.

W Gminie Olecko zamieszkuje ok. 2649 osób niepełnosprawnych prawnie i biologicznie, w tym 1298 mężczyzn i 1351 kobiet. Osób niepełnosprawnych prawnie jest 2146 ( posiadających orzeczenia), a biologicznie 503.

Dokładne dane na temat osób niepełnosprawnych przedstawia poniższa tabela.

**Tabela 11. Osoby niepełnosprawne w Olecku według różnych kategorii**

Wyszczególnienie	Osoby niepełnosprawne								
	ogółem			prawnie			tylko biologicznie		
	razem	mężczyźni	kobiety	razem	mężczyźni	kobiety	razem	mężczyźni	kobiety
<b>RAZEM</b>	<b>1896</b>	<b>914</b>	<b>982</b>	<b>1552</b>	<b>801</b>	<b>751</b>	<b>344</b>	<b>113</b>	<b>231</b>
<b>Według ekonomicznych grup wieku</b>									
przedprodukcyjny	172	99	73	133	78	55	39	21	18
produkcyjny	1017	600	417	940	557	383	77	43	34
poprodukcyjny	707	215	492	479	166	313	228	49	179
<b>Według poziomu wykształcenia (w wieku 13 lat i więcej)</b>									
wyższe	70	38	32	65	34	31	5	4	#
średnie	535	259	276	462	231	231	73	28	45
zasadnicze zawodowe	238	162	76	215	148	67	23	14	9
podstawowe ukończone	723	337	386	580	293	287	143	44	99
podstawowe nieukończone i bez wykształcenia szkolnego	214	52	162	132	39	93	82	13	69
<b>Według aktywności ekonomicznej</b>									
aktywni zawodowo	262	158	104	223	136	87	39	22	17
bierni zawodowo	1627	751	876	1323	661	662	304	90	214
nieustalony status na rynku pracy	7	5	#	6	4	#	#	#	-

*Źródło: Narodowy Spis Powszechny, Olsztyn 2002 rok, opracowanie własne.*



## Lokalny Program Rewitalizacji Miasta Olecko w obrębie Placu Wolności i przyległych do niego nieruchomości

Transformacje lat dziewięćdziesiątych w kraju wygenerowały wiele nowych problemów. Transformacje w przemyśle, likwidacja PGR - ów spowodowały, że liczba bezrobotnych wzrosła z 1,1 mln w roku 1990 do 3,1 mln na koniec 2001 roku. Istotnym czynnikiem wpływającym na sytuację rynku pracy był w tym okresie znaczący przyrost ludności w wieku produkcyjnym (o 1,8 mln).

W Gminie Olecko około 40% mieszkańców wsi, czynnych zawodowo działa w rolnictwie, co z pewnością generuje zjawisko bezrobocia ukrytego. Wśród mieszkańców miasta dominują pracujący w sektorze publicznym – 3668 osób. Na dzień 31 marca 2004 roku zarejestrowano 2456 osób bezrobotnych, w tym długotrwale 1.287, co stanowi 52,4 % ogółu bezrobotnych. Dramatycznie wysoki wskaźnik osób długotrwale bezrobotnych z pewnością potwierdza potrzebę wypłacania tak dużej ilości zasiłków przez MOPS, co w żadnej mierze nie rozwiązuje problemu ubóstwa, braku nadziei oraz pozostawiania na marginesie życia społeczno – ekonomicznego ogromnej rzeszy ludzi.

**Tabela 12. Bezrobocie według danych z Urzędu Statystycznego wynosi:**

Rok	Miasto Olecko	Gmina z miastem razem
1995	-	2470
1996	-	2345
1997	-	1834
1998	1325	1890
1999	1501	2251
2000	1522	2570
2001	1888	2719
2002	1787	2566
2003	1748	2517
2004	1600	2300
2005	Brak danych	Brak danych

*Źródło: Opracowanie własne na podstawie danych GUS.*

Sukcesywnie wzrasta liczba osób w wieku geriatrycznym. W Gminie Olecko zamieszkuje ok. 2800 osób w wieku ponad 65 lat. W większości żyją z rodzinami, często zasilając budżety rodzinne swoimi skromnymi emeryturami.

Odrębnym, niezwykle trudnym zagadnieniem są mieszkańcy byłych osiedli PGR. Przeważnie posiadają oni niski poziom wykształcenia, są bez możliwości ekonomicznych



## Lokalny Program Rewitalizacji Miasta Olecko w obrębie Placu Wolności i przyległych do niego nieruchomości

na kształcenie, chronicznie odzwyczajeni od pracy, bez nadziei i motywacji do podejmowania aktywności.

### 3.3.3. Stan i zróżnicowanie dochodowości gospodarstw domowych

Według informacji Urzędu Statystycznego w Olecku, dochody brutto na jednego pracującego mieszkańca w mieście w 2004 roku wyniosły 1 777,10 zł.

Dokładne dane na temat głównych źródeł utrzymania ludności w Olecku przedstawia poniższa tabela.

**Tabela 13. Ludność według głównego źródła utrzymania, płci oraz grup wieku**

Wyszczególnienie	Ogółem	Utrzymująca się							nie ustalono
		z pracy				z pozostałych źródeł			
		razem	najmniej	na rachunek własny lub z dochodów z najmu	w tym w swoim gospodarstwie rolnym (działce rolnej)	razem	z niezarobkowych źródeł		
							z emerytur	z rent	
<b>RAZEM</b>	<b>16082</b>	<b>9773</b>	<b>8303</b>	<b>1470</b>	<b>149</b>	<b>6178</b>	<b>2478</b>	<b>1779</b>	<b>131</b>
Mężczyźni	7702	4877	4050	827	78	2766	967	807	59
Kobiety	8380	4896	4253	643	71	3412	1511	972	72
Posiadający własne źródło utrzymania	9466	4944	4258	686	80	4522	2099	1264	-
Mężczyźni	4453	2549	2095	454	53	1904	766	555	-
Kobiety	5013	2395	2163	232	27	2618	1333	709	-

Źródło: Narodowy Spis Powszechny, Olsztyn 2002 rok, opracowanie własne.

Gdyby oceniać poziom zamożności mieszkańców na podstawie warunków mieszkaniowych, to można by powiedzieć, że mieszkańcy Gminy Olecko żyją dostatniej niż mieszkańcy innych obszarów województwa warmińsko – mazurskiego. Na tle innych jednostek samorządowych gmina Olecko jest dość dobrze wyposażona w podstawową infrastrukturę, która zapewnia jej mieszkańcom życie w zdrowym środowisku. Istotnym czynnikiem w ocenie poziomu życia ludności jest wielkość mieszkań przedstawiona poniżej.



## Lokalny Program Rewitalizacji Miasta Olecko w obrębie Placu Wolności i przyległych do niego nieruchomości

Tabela 14. Zasoby mieszkaniowe i podstawowe wskaźniki warunków mieszkaniowych

Wyszczególnienie	Ilość izb w mieszkaniu	Liczba osób na 1 izbę	Liczba osób w mieszkaniu	Przeciętna pow. mieszkania	Przeciętna pow. na 1 osobę w mieszkaniu
<b>województwo</b>	<b>3,69</b>	<b>0,91</b>	<b>3,34</b>	<b>63,9</b>	<b>19,0</b>
Miasta	3,61	0,86	3,08	59,1	19,1
Wsie	3,85	1,00	3,83	73,0	19,0
Powiat Olecki	3,82	0,91	3,46	67,6	19,5
Gmina Olecko	3,82	0,88	3,34	65,8	19,6

Źródło: Narodowy Spis Powszechny, Olsztyn 2002 rok, opracowanie własne.

### 3.3.4. Struktura organizacji pozarządowych

Na terenie gminy Olecko działa kilkadziesiąt organizacji pozarządowych. Ich powstanie, rozwój, formy i dziedziny pracy oraz dorobek są różne. Organizacje pozarządowe powinny tworzyć pomost pomiędzy obywatelami i sektorem publicznym, bowiem prężna społeczność pozarządowa jest probierzem silnej demokracji, a nigdzie stwierdzenie to nie jest bardziej prawdziwe niż na szczeblu lokalnym.

Najważniejsze organizacje pozarządowe na terenie Olecka:

#### **Parafialny Oddział Akcji Katolickiej przy Parafii Najświętszej Marii Panny Królowej Polski**

Rok założenia - 1997

Główne cele statutowe:

- pogłębianie formacji chrześcijańskiej, oraz organizowanie bezpośredniej współpracy katolików świeckich z hierarchią kościelną w prowadzeniu misji apostołskiej Kościoła,
- pomoc materialna oraz wsparcie duchowe dla rodzin ubogich, niedostosowanych społecznie,
- terapeutyczne spotkania grup młodzieżowych,
- prowadzenie świetlicy opiekuńczo wychowawczej.



## **Lokalny Program Rewitalizacji Miasta Olecko w obrębie Placu Wolności i przyległych do niego nieruchomości**

---

### **Międzyszkolny Ludowy Klub Sportowy „CZARNI” w Olecku**

Rok założenia - 1946

Główne cele statutowe:

- prowadzenie zajęć w sekcjach sportowych,
- organizacja szkoleń, kursów i obozów dla zawodników i instruktorów,
- stwarzanie dogodnych warunków do rozwoju sportu,
- organizacja zawodów i imprez sportowych,
- propagowanie rozwoju kultury fizycznej,
- propagowanie kultury fizycznej,
- organizacja imprez sportowych.

### **Stowarzyszenie „Daj Nadzieję” przy środowiskowym Domu Samopomocy w Olecku**

Rok założenia - 1999

Główne cele statutowe:

- działania na rzecz rozwoju wielokierunkowej diagnostyki i rehabilitacji dzieci i młodzieży niepełnosprawnej,
- rozbudowa bazy porad służącej dzieciom i młodzieży niepełnosprawnej oraz poprawa jej wyposażenia w sprzęt diagnostyczny i rehabilitacyjny,
- wdrażanie i propagowanie nowych metod wieloprofilowego usprawnienia,
- podejmowanie działań na rzecz integracji społecznej,
- utworzenie Centrum Edukacji Specjalnej,
- organizowanie szkoleń, konferencji i imprez integracyjnych.

### **Pracowniczy Ogród Działkowy im. 400-lecia Olecka**

Rok założenia - 1961

Główne cele statutowe:

- zakładanie i prowadzenie działek w sposób zapewniający członkom Związku i ich rodzinom aktywny wypoczynek i możliwości prowadzenia upraw ogrodniczych,
- organizowanie i udzielanie pomocy i poradnictwa w zagospodarowaniu działek i prowadzeniu upraw ogrodniczych,



## **Lokalny Program Rewitalizacji Miasta Olecko w obrębie Placu Wolności i przyległych do niego nieruchomości**

---

- utrzymanie we właściwym stanie urządzeń pracowniczego ogrodu działkowego przeznaczonych do wspólnego korzystania.
- propagowanie wiedzy ogrodniczej,
- propagowanie działalności społeczno - wychowawczej i wypoczynkowej,

### **Polski Związek Emerytów Rencistów i Inwalidów Zarząd Rejonowy z siedzibą w Olecku**

Główne cele statutowe:

- zrzeszanie emerytów, rencistów i inwalidów dla poprawy warunków socjalno-bytowych,
- uczestniczenie w życiu społecznym środowiska,
- współdziałanie z organami administracji publicznej, samorządowej, ze związkami zawodowymi i organizacjami społecznymi,
- organizowanie życia kulturalnego,
- tworzenie funduszu na cele socjalno - bytowe.

### **Klub Wędkarski „Ukleja”**

Główne cele statutowe:

- organizowanie wędkarstwa,
- organizowanie i popularyzacja sportu wędkarskiego,
- użytkowanie wód,
- działanie na rzecz ochrony przyrody,
- kształtowanie etyki wędkarskiej,
- reprezentowanie regionu w imprezach krajowych i międzynarodowych,

### **Olecki Klub Wodny**

Rok założenia 1997

Główne cele statutowe:

- uprawianie sportów żeglarskich i wodnych,
- popularyzacja sportów wodnych,
- organizacja wypoczynku i rekreacji,



## **Lokalny Program Rewitalizacji Miasta Olecko w obrębie Placu Wolności i przyległych do niego nieruchomości**

---

- kultywowanie tradycji morskich i żeglarskich.

### **Koło Miłośników Ziemi Oleckiej**

Rok założenia: 2001

Główne cele:

- organizacja Muzeum Ziemi Oleckiej i Archiwum,
- prowadzenie działalności wydawniczej: redagowanie czasopisma społeczno – kulturalnego (kwartalnika), wydawanie książek związanych z Ziemią Olecką.
- ochrona dóbr i pamiątek kultury materialnej i duchowej,
- propagowanie patriotyzmu lokalnego, tworzenie i zacieśnianie więzi międzyludzkich,
- ochrona walorów architektonicznych, przyrodniczych i krajobrazowych,
- integrowanie ludzi i środowisk,
- współpraca ze Stowarzyszeniem byłych mieszkańców Ziemi Oleckiej z siedzibą w Opladen,
- inicjowanie kontaktów pomiędzy młodzieżą polską i niemiecką,
- prowadzenie edukacji regionalnej, badanie historii oraz aktualnych zjawisk i zdarzeń,
- podejmowanie inicjatyw kulturalnych i społecznych (wystawy, konkursy itp.),
- wspieranie wszelkich działań mających na celu dobro i jakość życia mieszkańców,
- promocja Ziemi Oleckiej w kraju i za granicą,
- poszukiwanie źródeł finansowania dla realizacji założonych celów.

### **Stowarzyszenie "Otwarte Drzwi"**

Rok założenia - 2000

Główne cele statutowe:

- prowadzenie działalności filantropijnej, edukacyjnej, wydawniczej,
- pomoc i opieka potrzebującym (bezdomnym, bezrobotnym, samotnym matkom, ubogim),
- promocja Ziemi Oleckiej,
- tworzenie forum wymiany wzajemnych doświadczeń we wszystkich dziedzinach życia społecznego.



## **Lokalny Program Rewitalizacji Miasta Olecko w obrębie Placu Wolności i przyległych do niego nieruchomości**

---

### **Stowarzyszenie Ludzi Aktywnych „POMÓŻMY SOBIE SAMI” w Olecku**

Rok założenia - 2002

Główne cele statutowe:

- wspieranie inicjatyw i propagowanie działań na rzecz zmniejszenia bezrobocia,
- działania oświatowe i kulturalne,
- współdziałanie w inicjowaniu i koordynacji imprez mających na celu integrację środowiska lokalnego,
- promocja Ziemi Oleckiej,
- uczestniczenie w wymianie doświadczeń i opinii we wszystkich dziedzinach życia społecznego, gospodarczego i kulturalnego,
- dążenie do integracji z Unią Europejską.
- inicjowanie działań na rzecz ochrony środowiska naturalnego.

### **Sportowy Klub Tańca Towarzyskiego „PROMENADA”**

Rok założenia - 2002

Główne cele statutowe:

- rozwój i popularyzacja tańca towarzyskiego jako formy wychowania, rekreacji i rozrywki,
- stwarzanie tancerzom Klubu warunków do rozwoju artystycznego i sportowego oraz stałego podnoszenia poziomu tańca,
- oddziaływanie w zakresie wychowania estetycznego, podnoszenia poziomu kultury i obyczajowości życia codziennego i form towarzyskich oraz rozwijanie aktywności społecznej, zamiłowań, wrażliwości kulturalnej i artystycznej,
- promowanie młodych talentów.

### **Przypisani Północy Stowarzyszenie Kulturalne z siedzibą w Olecku**

Rok założenia - 1995

Główne cele statutowe:

- podejmowanie i wspieranie inicjatyw kulturalnych, społecznych, gospodarczych, naukowych ekologicznych służących rozwojowi Mazur i Suwalszczyzny,





## **Lokalny Program Rewitalizacji Miasta Olecko w obrębie Placu Wolności i przyległych do niego nieruchomości**

---

- tworzenie warunków umożliwiających ujawnienie, upowszechnianie i promocję zjawisk wartościowych dla Mazur i Suwalszczyzny,
- kreowanie i upowszechnianie czynnego sposobu życia społeczności lokalnych w zgodzie z naturą, tradycją i współczesnością.

### **Polskie Towarzystwo Turystyczno Krajoznawcze**

Rok założenia - 1966

Główne cele statutowe:

- skupianie turystów i krajoznawców,
- stwarzanie warunków ułatwiających im wędrowanie i działalność krajoznawczą w kraju i poza jego granicami.

### **Polski Związek Wędkarski Koło w Olecku**

Rok założenia - 1950

Główne cele statutowe:

- organizowanie wędkarstwa jako formy rekreacji,
- organizowanie sportu wędkarskiego,
- użytkowanie wód,
- działanie na rzecz ochrony przyrody,
- kształtowanie etyki wędkarskiej.

### **Samodzielne Koło Terenowe nr 177 Społecznego Towarzystwa Oświatowego w Olecku**

Rok założenia - 1991

Główne cele statutowe:

- rozwój oświaty niepublicznej,
- tworzenie warunków dla pełnego rozwoju intelektualnego i fizycznego dzieci i młodzieży.



## **Lokalny Program Rewitalizacji Miasta Olecko w obrębie Placu Wolności i przyległych do niego nieruchomości**

---

### **Oleckie Towarzystwo Sportu Szkolnego**

Rok założenia - 1996

Główne cele statutowe:

- inspiracja i organizacja ludzi dorosłych do działań na rzecz zdrowia, kultury fizycznej i sportu młodzieży szkolnej,
- współpraca ze szkołami w realizacji celów wychowawczych, zdrowotnych i zadań sportowych,
- realizacja zadań zleconych w zakresie sportu dzieci i młodzieży.

### **Towarzystwo Przyjaciół Dzieci w Olecku**

Rok założenia - 1919

Główne cele statutowe:

- ochrona i promowanie praw dziecka,
- udzielanie rodzicom pomocy w wykonywaniu zadań opiekuńczych i wychowawczych,
- prowadzenie działalności charytatywnej, w tym organizowanie pomocy i opieki nad dziećmi z rodzin ubogich, rozbitych, wielodzietnych, niewydolnych wychowawczo oraz zagrożonych patologią społeczną,
- prowadzenie środowiskowych ognisk wychowawczych, świetlic, klubów,
- zapobieganie umieszczaniu dziecka poza rodziną,
- organizowanie i prowadzenie działalności opiekuńczo wychowawczej dla dzieci pozbawionych opieki domu rodzinnego,
- współdziałanie z administracją rządową i samorządową w tworzeniu zastępczych środowisk wychowania rodzinnego,
- organizowanie kształcenia podstawowego i ustawicznego dla rodziców zastępczych.

### **Stowarzyszenie Twórców Ludowych Mazur i Suwalszczyzny**

Rok założenia-1994

Główne cele statutowe:

- twórcze kultywowanie sztuki ludowej na terenie Mazur i Suwalszczyzny,



## **Lokalny Program Rewitalizacji Miasta Olecko w obrębie Placu Wolności i przyległych do niego nieruchomości**

---

- zwiększanie atrakcyjności regionu w rozwoju turystyki wiejskiej na terenie Mazur i Suwalszczyzny,
- popularyzacja i promocja artystycznej twórczości regionu.

### **Uczniowski Klub Sportowy przy Gimnazjum Publicznym w Kijewie**

Rok założenia - 2000

Główne cele statutowe:

- propagowanie sportowego trybu życia,
- przeciwdziałanie patologiom społecznym,
- rozwijanie sportu,
- promowanie szkoły i sportu szkolnego,
- uczestnictwo w zawodach.

### **Szkolny Klub Sportowy Niesłyszących OLIMPIJCZYK**

Rok założenia - 1994

Główne cele statutowe:

- organizacja czasu wolnego dzieci i młodzieży niesłyszącej,
- podnoszenie umiejętności ruchowych poprzez udział w zajęciach sportowych,
- udział w imprezach rekreacyjno sportowych,
- integracja ze światem ludzi słyszących,
- promocja sportu wśród osób niepełnosprawnych,
- pozyskiwanie funduszy na cele statutowe.

### **Ludowy Uczniowski Klub Sportowy „KRUK” przy Zespole Szkół w Babkach Olecka**

Rok założenia - 2001

Główne cele statutowe:

- planowanie i organizowanie pozalekcyjnego życia sportowego uczniów w oparciu o możliwości obiektowe i sprzętowe szkoły oraz o pomoc organizacyjną i materialną rodziców i sympatyków Klubu,
- angażowanie wszystkich uczniów do różnorodnych form aktywności ruchowej,



## **Lokalny Program Rewitalizacji Miasta Olecko w obrębie Placu Wolności i przyległych do niego nieruchomości**

---

- uczestniczenie w imprezach sportowych,
- pozyskiwanie wsparcia osób dorosłych na rzecz Klubu.

### **Uczniowski Klub Sportowy "Trójka" przy Szkole Podstawowej nr 3 w Olecku**

Rok założenia - 2000

Główne cele statutowe:

- planowanie i organizowanie pozalekcyjnego życia sportowego uczniów,
- uczestniczenie w imprezach sportowych,
- kształtowanie pozytywnych cech charakteru i osobowości poprzez uczestnictwo w realizacji zadań sportowych klubu,
- stwarzanie możliwości do uprawiania sportu.

### **Stowarzyszenie Rodziców Osób Niepełnosprawnych i Osób Wspierających przy Warsztacie Terapii Zajęciowej**

Rok założenia - 1997

Główne cele statutowe:

- zrzeszanie rodziców osób niepełnosprawnych i osób wspierających w celu polepszenia warunków rehabilitacji dzieci,
- współdziałanie w prowadzeniu kompleksowej rehabilitacji uczestników Warsztatu Terapii Zajęciowej,

### **Powiatowe Olecko-Goldapskie Wodne Ochotnicze Pogotowie Ratunkowe**

Rok założenia - 1999

Główny cel statutowy:

- organizowanie pomocy oraz ratowanie osób, które uległy wypadkowi lub są narażone na niebezpieczeństwo utraty życia lub zdrowia na wodach.

### **Związek Harcerstwa Polskiego Komenda Hufca im. Krystyna Lacha Szyrmy**

Rok założenia - 1918

Główne cele statutowe:



## **Lokalny Program Rewitalizacji Miasta Olecko w obrębie Placu Wolności i przyległych do niego nieruchomości**

---

- wychowanie dla demokracji i angażowanie młodych ludzi na rzecz społeczności lokalnej,
- stwarzanie warunków do wszechstronnego, intelektualnego, duchowego, emocjonalnego, społecznego i fizycznego rozwoju człowieka,
- przygotowanie młodych ludzi do podejmowania ról społecznych i budowania więzi międzyludzkich,
- ekologia,
- wychowanie patriotyczne,
- integracja międzynarodowa i wymiana kulturowa,
- wychowanie ekonomiczne.

### **Związek Nauczycielstwa Polskiego**

Rok założenia - 1905

Główne cele statutowe:

- obrona godności, praw i interesów członków ZNP,
- aktywne uczestniczenie w kształtowaniu demokratycznego oblicza polskiej oświaty i nauki, wychowanie w duchu tolerancji, poszanowania praw, wolności i godności osobistej,
- dążenie do powszechnej dostępności do oświaty na wszystkich jej szczeblach oraz zapewnienie warunków organizacyjnych i materialnych do podnoszenia kwalifikacji zawodowych,
- tworzenie materialnej i społecznej bazy dla realizowania zadań w zakresie pomocy i uczestniczenia w życiu intelektualnym i kulturalnym środowisk lokalnych i całego kraju.

### **3.3.5. Identyfikacja problemów**

- Grupy narażone na marginalizację lub pozostające na peryferiach życia społeczno – ekonomicznego powinny być poddane terapii aktywizującej oraz edukacji pozwalającej im odnaleźć swoje miejsca w społeczeństwie,



## **Lokalny Program Rewitalizacji Miasta Olecko w obrębie Placu Wolności i przyległych do niego nieruchomości**

---

- Szczególnego wsparcia wymagają też kobiety, którym trudniej jest poruszać się po rynku pracy niż mężczyznom,
- Osoby niepełnosprawne i starsze wymagają dostosowania architektury i środków komunikacji do niepełnosprawności,
- Starzejące się społeczeństwo będzie potrzebowało usług dla ludzi w wieku geriatrycznym, np. zakładów opiekuńczych, domów pobytu dziennego, itp.
- Warunkiem bezpieczeństwa mieszkańców poza zrealizowanymi przez gminę zadaniami jest uporządkowanie do końca kwestii związanych z ochroną środowiska oraz edukacja ekologiczna mieszkańców,
- Istniejąca w gminie nadwyżka siły roboczej posiada niskie kwalifikacje lub wiedzę i umiejętności niedostosowane do potrzeb rynku pracy.
- Niedostateczny poziom wykształcenia mieszkańców,
- Niska aktywność społeczna mieszkańców gminy. Organizacje pozarządowe mogłyby realizować wiele zadań zapobiegających marginalizacji społeczno – ekonomicznej mieszkańców. Dla aktywizacji organizacji konieczne jest wsparcie ze strony samorządu. Istnieje w gminie potencjał 32 organizacji pozarządowych, które przy wsparciu samorządu mogłyby podjąć się pomocy w rozwiązywaniu wielu problemów społecznych i ekonomicznych mieszkańców.



## **4. NAWIĄZANIE DO STRATEGICZNYCH DOKUMENTÓW DOTYCZĄCYCH ROZWOJU PRZESTRZENNO – SPOŁECZNO –GOSPODARCZEGO**

### **4.1. Dokumenty regionalne**

#### **4.1.1. Narodowy Plan Rozwoju**

Program rewitalizacji zgodny jest z priorytetami i celami rozwojowymi, zapisanymi w **Narodowym Planie Rozwoju na lata 2004-2006**, którego celem strategicznym jest „Rozwijanie konkurencyjnej gospodarki, opartej na wiedzy i przedsiębiorczości, zdolnej do długofalowego, harmonijnego rozwoju, zapewniającej wzrost zatrudnienia oraz poprawę spójności społecznej, ekonomicznej i przestrzennej z Unią Europejską na poziomie regionalnym i krajowym”, w ramach którego można wyodrębnić następujące osie rozwoju ściśle odnoszące się do obszaru rewitalizowanego:

- „Tworzenie warunków dla zwiększania poziomu inwestycji, promowania zrównoważonego rozwoju i spójności przestrzennej”,
- „Wzmocnienie potencjału rozwoju regionów i przeciwdziałanie marginalizacji niektórych obszarów”.

#### **4.1.2. Zintegrowany Program Operacyjny Rozwoju Regionalnego**

Program rewitalizacji jest zgodny ze Zintegrowanym Programem Operacyjnym Rozwoju Regionalnego, którego celem jest „tworzenie warunków wzrostu konkurencyjności regionów oraz przeciwdziałanie marginalizacji w taki sposób, aby sprzyjać długofalowemu rozwojowi gospodarczemu kraju, jego spójności ekonomicznej, społecznej i terytorialnej oraz integracji z Unią Europejską”, przewidywane działania odnosić się będą w szczególności do priorytetu III „Rozwój lokalny”, Działania 3.2.1. Rewitalizacja obszarów miejskich, którego cele zakładają:



## **Lokalny Program Rewitalizacji Miasta Olecko w obrębie Placu Wolności i przyległych do niego nieruchomości**

---

- tworzenie w zdegradowanych dzielnicach warunków lokalowych i infrastrukturalnych do rozwoju małej i średniej przedsiębiorczości, działalności kulturalnej i edukacyjnej, mających za zadanie podniesienie kwalifikacji mieszkańców ww. terenów zagrożonych wykluczeniem społecznym,
- porządkowanie "starej tkanki" urbanistycznej poprzez odpowiednie zabudowywanie pustych przestrzeni w harmonii z otoczeniem,
- renowację zabudowy budynków w tym obiektów infrastruktury społecznej, zwłaszcza dla osób zagrożonych wykluczeniem społecznym,
- renowację budynków o wartości architektonicznej i znaczeniu historycznym znajdujących się na rewitalizowanym terenie oraz ich adaptacja na cele: gospodarcze, społeczne i kulturalne,
- poprawę funkcjonalności struktury ruchu kołowego, ruchu pieszego i estetyki przestrzeni publicznych,
- budowę lub modernizacji publicznej infrastruktury związanej z rozwojem funkcji turystycznych, rekreacyjnych, kulturalnych i sportowych,
- tworzenie stref bezpieczeństwa i zapobiegania przestępczości w zagrożonych patologiami społecznymi obszarach miast.

### **4.1.3. Strategia Rozwoju Społeczno-Gospodarczego Województwa Warmińsko-Mazurskiego**

Celem głównym strategii jest Rozwój Warmii i Mazur na rzecz spójności ekonomicznej, społecznej i przestrzennej w jednoczącej się Europie.

Cele strategiczne sformułowano w ośmiu obszarach rozwoju, przyjętych jako priorytetowe dla województwa warmińsko – mazurskiego, tj.:

#### **Wspieranie przedsiębiorczości,**

Cel strategiczny - Dobrze rozwinięta przedsiębiorczość.

Program rewitalizacji jest zgodny z następującymi celami operacyjnymi strategii:





## **Lokalny Program Rewitalizacji Miasta Olecko w obrębie Placu Wolności i przyległych do niego nieruchomości**

---

- Skuteczna polityka wspierania małych i średnich przedsiębiorstw na poziomie samorządu
- Tworzenie klimatu dla aktywnego społeczeństwa
- Wzrost potencjału gospodarczego, zwłaszcza małych i średnich przedsiębiorstw i poprawa konkurencyjności

### **Infrastruktura techniczna,**

Cel strategiczny - Infrastruktura techniczna zapewniająca bardziej zrównoważony rozwój regionu oraz atrakcyjność zamieszkania.

Program rewitalizacji jest zgodny z następującymi celami operacyjnymi strategii:

- Restrukturyzacja i rozwój obszarów miejskich tworzących warunki dla nowych działalności
- Prawidłowa gospodarka wodna i sprawny system infrastruktury technicznej przeciwpowodziowej i melioracyjnej
- Infrastruktura techniczna na rzecz ochrony środowiska zgodna z normami Unii Europejskiej

### **Rozwój turystyki,**

Cel strategiczny - Turystyka wiodącą dziedziną gospodarki Warmii i Mazur.

Program rewitalizacji jest zgodny z następującymi celami operacyjnymi strategii:

- Maksymalne i dynamiczne wykorzystanie predyspozycji turystycznych regionu
- Zwiększenie kapitału inwestycyjnego w turystyce

### **Atrakcyjność zamieszkania,**

Cel strategiczny - Warmia i Mazury atrakcyjne, przyjazne i gościnne.

Program rewitalizacji jest zgodny z następującymi celami operacyjnymi strategii:

- Wystarczająca dostępność mieszkań
- Atrakcyjny rynek pracy



## Lokalny Program Rewitalizacji Miasta Olecko w obrębie Placu Wolności i przyległych do niego nieruchomości

---

- Zapewnione bezpieczeństwo publiczne

### **Środowisko przyrodnicze,**

Cel strategiczny - Województwo warmińsko – mazurskie krajowym liderem czystości środowiska.

Program rewitalizacji jest zgodny z następującymi celami operacyjnymi strategii:

- Dobry stan i jakość wód
- Poprawa jakości i ochrony powierzchni ziemi
- Poprawa jakości i ochrona powietrza
- Zachowane walory krajobrazowe

### **Dziedzictwo i kultura.**

Cel strategiczny - Bogactwo dziedzictwa i kultury regionu istotnym czynnikiem rozwoju społeczno – gospodarczego.

Program rewitalizacji jest zgodny z następującymi celami operacyjnymi strategii:

Dobry stan zabytków i muzeów

## **4.2. Dokumenty lokalne**

### **4.2.1. Strategia Rozwoju Powiatu Oleckiego**

Program rewitalizacji jest zgodny z następującymi kategoriami i celami strategii:

#### **Układ komunikacyjny**

cel strategiczny: dostosowanie sprawności układu komunikacyjnego do potrzeb mieszkańców i planów rozwoju powiatu.

cel strategiczny: rewitalizacja przewozów kolejowych pasażerskich i towarowych.



## **Lokalny Program Rewitalizacji Miasta Olecko w obrębie Placu Wolności i przyległych do niego nieruchomości**

---

### **Kultura**

cel strategiczny: marketing w kulturze, czyli jak działać z sukcesem ?

cel operacyjny: ochrona dziedzictwa jako cel priorytetowy działalności kulturowej w powiecie.

### **Turystyka i promocja**

cel strategiczny: turystyka wiodącą dziedziną gospodarki powiatu oleckiego

cel operacyjny: wykorzystanie potencjału turystycznego powiatu

cel operacyjny: rozwój bazy turystycznej

### **Ochrona środowiska**

cel strategiczny: powiat olecki przyjazny środowisku

cel strategiczny: poprawa jakości i ochrony powierzchni ziemi

cel strategiczny: poprawa jakości i ochrona powietrza

cel strategiczny: zachowane walory krajobrazowe

cel strategiczny: jakość wód i poprawa stosunków wodnych

## **4.2.2. Strategia Rozwoju Gospodarczego Miasta i Gminy Olecko**

Program rewitalizacji jest zgodny z następującymi domenami i celami strategii:

### **Turystyka, sport, kultura**

cel strategiczny: zwiększenie wpływów finansowych do kasy miasta oraz powiększanie kapitału zewnętrznego w Olecku (turyści, inwestorzy)

cel operacyjny: budowa infrastruktury turystycznej, sportowej, kulturalnej

cel strategiczny: tworzenie nowych miejsc pracy

cel operacyjny: rozwój drobnego przemysłu przetwórczego, rzemiosła i pamiątkarstwa.

cel operacyjny: kreowanie przyjaznego klimatu dla gospodarki w mieście. stymulacja rozwoju działalności gospodarczej związanej z rozwojem turystyki, sportu i kultury



## Lokalny Program Rewitalizacji Miasta Olecko w obrębie Placu Wolności i przyległych do niego nieruchomości

---

### **Przedsiębiorczość**

cel strategiczny: ustabilizowanie kondycji rynkowej lokalnych przedsiębiorstw

cel operacyjny: efektywniejsze wykorzystanie atrakcyjnych gospodarczo działek i budynków zlokalizowanych w centrum miasta

cel operacyjny: wykreowanie przyjaznego klimatu dla rozwoju inwestycji napędzających koniunkturę gospodarczą

cel strategiczny: podniesienie standardów życia mieszkańców Olecka

cel operacyjny: zmniejszenie liczby bezrobotnych do ok. 15% w ciągu 10 lat;

cel strategiczny: zwiększenie rangi gospodarczej Olecka

cel operacyjny: rozwój infrastruktury technicznej miasta

### **4.2.3. Plan Rozwoju Lokalnego**

Program rewitalizacji jest zgodny z następującymi priorytetami, celami i działaniami strategii:

#### **Priorytet I Poprawa zagospodarowania infrastrukturalnego obszaru gminy**

Cel strategiczny nr 1.

Poprawa infrastruktury wodociągowo - kanalizacyjnej

Nazwa działania nr 1

Budowa i modernizacja sieci wodociągowej, kanalizacji sanitarnej oraz urządzeń do odprowadzania i oczyszczania ścieków

Cel strategiczny nr 2

Poprawa infrastruktury drogowej

Nazwa działanie nr 2

Budowa i modernizacja lokalnej infrastruktury drogowej

Cel strategiczny nr 3

Poprawa infrastruktury w zakresie gospodarowania odpadami komunalnymi

Nazwa działania nr 3

Usprawnienie systemu gromadzenia i wywożenia odpadów poprzez segregację w miejscach ich powstawania

Cel strategiczny nr 4



## **Lokalny Program Rewitalizacji Miasta Olecko w obrębie Placu Wolności i przyległych do niego nieruchomości**

---

Poprawa infrastruktury komunalnej miasta Olecko

Nazwa działanie nr 4

Zmodernizowanie podstawowej infrastruktury technicznej zwiększającej dostępność województwa dla inwestorów i polepszającej warunki gospodarowania oraz życia miejscowej ludności

### **Priorytet 2 Poprawa zagospodarowania w infrastrukturę społeczną obszaru gminy**

Cel strategiczny nr 5

Poprawa infrastruktury oświatowej

Nazwa działanie nr 5

Budowa i modernizacja infrastruktury oświatowo-sportowej w szkołach

Cel strategiczny nr 6

Budowa i modernizacja gminnej bazy kulturalnej

Modernizacja zaplecza kulturalno-rozrywkowego

Cel strategiczny nr 7

Budowa i modernizacja gminnej bazy turystycznej

Nazwa działanie nr 7

Budowa i modernizacja infrastruktury służącej rozwojowi turystyki

Cel strategiczny nr 8

Poprawa stanu pozostałych obiektów użyteczności społecznej na obszarze gminy

Nazwa działania nr 8

Zwiększenie możliwości zatrudnienia, edukacji i ochrony zdrowia dla społeczności lokalnych, poprzez poprawę stanu infrastruktury społecznej (zwłaszcza poprawy obiektów użyteczności publicznej).

#### **4.2.4. Studium uwarunkowań i kierunków zagospodarowania przestrzennego**

Program rewitalizacji jest zgodny z następującymi celami studium:

##### **Cele ekonomiczne**

- wykorzystanie istniejącego majątku trwałego,



## **Lokalny Program Rewitalizacji Miasta Olecko w obrębie Placu Wolności i przyległych do niego nieruchomości**

---

- ekologiczny rozwój bazy przetwórczej i magazynowej, łączenie produkcji rolnej z przetwórstwem i agroturystyką,
- aktywizacja funkcji turystyczno-wypoczynkowej, wykorzystanie walorów przyrodniczych i krajobrazowych, stanowiących duże możliwości rozwoju turystyki i wypoczynku pod warunkiem dostosowania zagospodarowania turystycznego do chłonności i pojemności środowiska przyrodniczego,

### **Cele społeczne**

- przeciwdziałanie rozszerzaniu się bezrobocia i postępującemu ubożeniu mieszkańców, szczególnie we wsiach gminy,
- zapewnienie dogodnych warunków zamieszkania, ze zróżnicowaniem typów i standardów zabudowy z dostosowaniem ich do potrzeb i aspiracji mieszkańców,
- zapewnienie sprawnej obsługi komunikacyjnej miasta i gminy,
- podniesienie standardu wyposażenia w infrastrukturę techniczną i komunalną, stosownie do występujących potrzeb w zakresie: zaopatrzenia w wodę i odprowadzenia ścieków, dostaw gazu, elektroenergetyki, telekomunikacji i gospodarki odpadami.

### **Cele przyrodnicze**

- traktowanie ochrony środowiska przyrodniczego jako nierozłącznej części elementu strategii ekorozwoju gminy,
- zachowanie istniejących wybitnych wartości środowiska przyrodniczego z uwzględnieniem ich roli w systemie terenów prawnie chronionych,

### **Cele kulturowe**

- zachowanie tożsamości kulturowej obszaru poprzez utrzymanie wartościowych zasobów środowiska kulturowego miasta i gminy oraz krajobrazu kulturowego,
- zachowanie krajobrazu otwartego obszaru gminy o wybitnych walorach przyrodniczych i kulturowych,
- rozszerzenie prawnej ochrony obiektów, zespołów zabudowy, zieleni i systemu



## Lokalny Program Rewitalizacji Miasta Olecko w obrębie Placu Wolności i przyległych do niego nieruchomości

---

wodnego, oraz archeologicznych zabytków nieruchomych,

### Cele przestrzenne

- utrzymanie i zapewnienie harmonijnego rozwoju struktur przestrzennych jednostek osadniczych (optymalna koncentracja zabudowy w obecnych granicach zainwestowania miejscowości),
- porządkowanie struktury przestrzennej miasta i gminy, w tym zarówno poszczególnych jednostek, jak i elementów tych układów,
- ograniczenie konfliktów wynikających z różnych sposobów użytkowania terenów,
- racjonalizacja zagospodarowania turystyczno-rekreacyjnego (określenie standardów użytkowych przeciwdziałających degradacji środowiska przyrodniczego i kulturowego).



## Lokalny Program Rewitalizacji Miasta Olecko w obrębie Placu Wolności i przyległych do niego nieruchomości

---

### 5. ZASIĘG TERYTORIALNY REWITALIZOWANEGO TERENU

Teren objęty programem rewitalizacji obejmuje rynek – ul. Plac Wolności wraz z otaczającym go zabytkowym układem urbanistycznym miasta z XVI – XIX wieku położony w centrum Olecka. Teren ten objęty jest strefą ochrony konserwatorskiej - decyzją nr KL.WKZ 534/18/d/79 z dnia 21 lutego 1979 r. wydana z upoważnienia Wojewody Suwalskiego przez Wojewódzkiego Konserwatora Zabytków w Suwałkach.

Teren otaczający Plac Wolności jest zabudowany zabudową mieszkalną wielorodzinną z usługami. Centralnym miejscem miasta jest plac o powierzchni około 3735 m<sup>2</sup> położony na części działki o numerze ewidencyjnym 631 stanowiącym własność gminy Olecko. Na terenie samego Placu Wolności po wewnętrznej stronie nie występują żadne obiekty budowlane o przeznaczeniu handlowym lub usługowym, natomiast w okresie letnim tworzone są na placu stanowiska handlowe (ogródki) o przekroju wielobranżowym.

Na terenie przeznaczonym do rewitalizacji można wyznaczyć 5 obszarów, które razem tworzą rynek w kształcie trapezu i pierzeje oddzielające go od reszty zabudowy miasta:

**1. Pierzeja południowa Placu Wolności** zamknięta ul. Nocznickiego i 1-go Maja zabudowana zabudową mieszkalną wielorodzinną, usługową oraz budynkiem Poczty Polskiej.

- forma własności terenów
  - teren pod zabudową mieszkalną wielorodzinną jest w użytkowaniu wieczystym Spółdzielni Mieszkaniowej w Olecku – nr geod. 647/1, 634,
  - teren o nr geodezyjnym 642/14, 642/1, 642/17 pod budynkiem usługowym stanowi własność prywatną osób fizycznych,
  - teren pod budynkiem Poczty Polskiej nr 661 własność Skarbu Państwa w użytkowaniu wieczystym Poczty Polskiej.

**2. Pierzeja od strony północno-wschodniej** zabudowana jest zabudową mieszkalną – usługową i budynkiem Oleckiego Centrum Kultury będącym obecnie w przebudowie. Pierzeję zamyka ulica Stroma i ulica Jeziorna.





## Lokalny Program Rewitalizacji Miasta Olecko w obrębie Placu Wolności i przyległych do niego nieruchomości

---

- forma własności terenów pod istniejącą zabudową:
  - działki o nr geodezyjnym 444/4, 444/3, - Oleckie Centrum Kultury,
  - działki nr geod. 2094, 443/4, 443/3, 438/2, 1568/2 - wspólnoty mieszkaniowe,
  - działka nr 1877 – Parafia pod wezwaniem Najświętszej Marii Panny Królowej Polski,
  - działka nr 1878/1 – Danuta i Marek Kisielewscy,
  - działka nr 441 – Stanisław i Maria Koda,
  - działka nr 439 – Anna Pawłowska.

Teren pierzei objęty jest ważnym miejscowym planem zagospodarowania przestrzennego “ŚRÓDMIEŚCIE I” uchwalonym Uchwałą Nr XXVII/208/2000 Rady Miejskiej w Olecku z dnia 30 listopada 2000 roku (Dz. Urz. Woj. War. Maz. Nr 3 z dnia 18-01-2001 r. poz. 41).

**3. Pierzeja zachodnia** – zabudowa mieszkalna wielorodzinną i usługową zamknięta ulicą Armii Krajowej i 11-go Listopada.

- forma własności terenów pod istniejącą zabudową:
  - działka nr 1569, 361/15, 361/20, 360/1, 363 – Wspólnoty Mieszkaniowe,
  - działka nr 361/7 – Katarzyna Ciechanowicz

**4. Pierzeja południowo – zachodnia** – zabudowa usługowo – handlowa, w tym budynek Urzędu Miejskiego, zamknięta ulicą Kolejową i Cichą.

- forma własności terenów pod istniejącą zabudową:
  - działka nr 659/1 Gmina Olecko,
  - działka nr 656/2 – wspólnota mieszkaniowa,
  - działka nr 1572/1, 1572/2, 1572/3, 1572/4, 1572/8, 1572/9, 1572/7, 1571, 653/2, 653/3, 653/4, 653/5, 653/6, 6, 1784, 1783, 1782, 1781, 1581, 1573/2, 1573/1, 650/1, 650/2 – stanowią własność prywatną osób fizycznych.

**5. Teren Placu Wolności** - zabudowany jest budynkiem nr 1 byłego przedszkola, budynkiem nr 2 gdzie mieści się Powiatowy Urząd Pracy, obiektem sakralnym – kościół pod

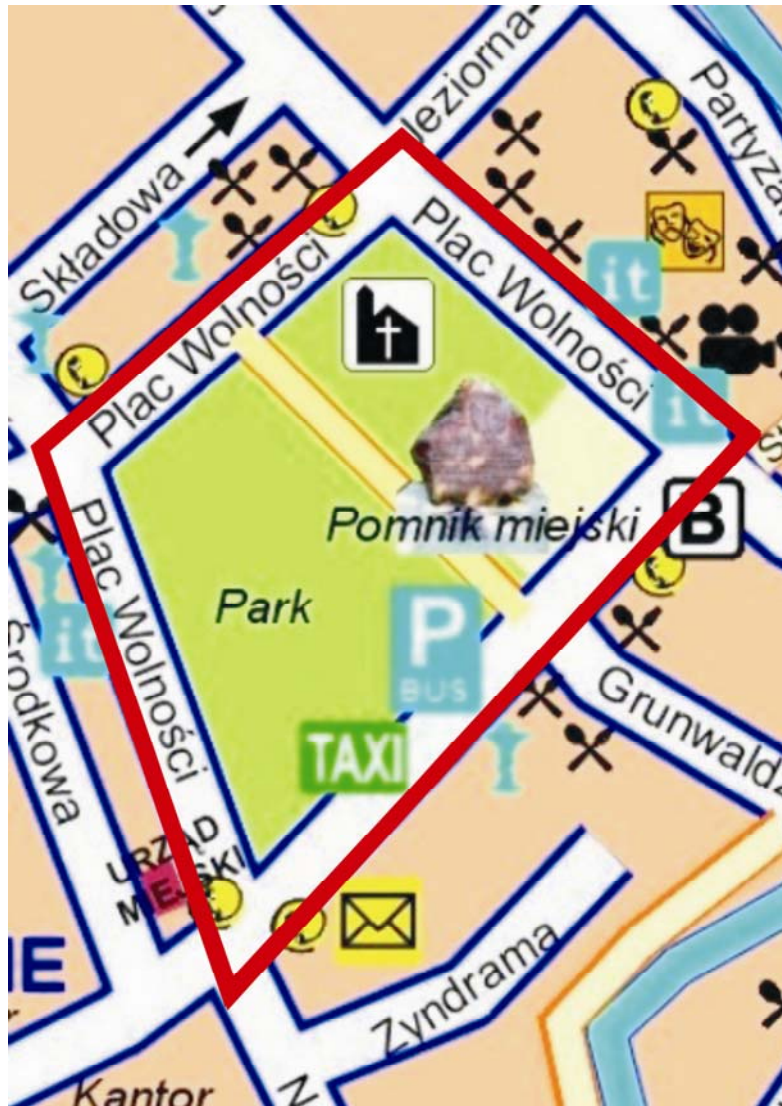


## Lokalny Program Rewitalizacji Miasta Olecko w obrębie Placu Wolności i przyległych do niego nieruchomości

wzewzaniem Najświętszej Marii Panny Królowej Polski, szaletem miejskim, placem, ogródkiem dla dzieci i parkiem miejskim.

- stan własności terenów pod istniejącą zabudową:
  - działka nr 630 – Parafia Pw NMP Królowej Polski,
  - działki nr 631, 633, 1566, 632/1 – Gmina Olecko,
  - działka nr 632/2 – wspólnota mieszkaniowa

Rysunek 2. Plac Wolności w Olecku





## Lokalny Program Rewitalizacji Miasta Olecko w obrębie Placu Wolności i przyległych do niego nieruchomości

Rysunek 3. Plan Miasta Olecka

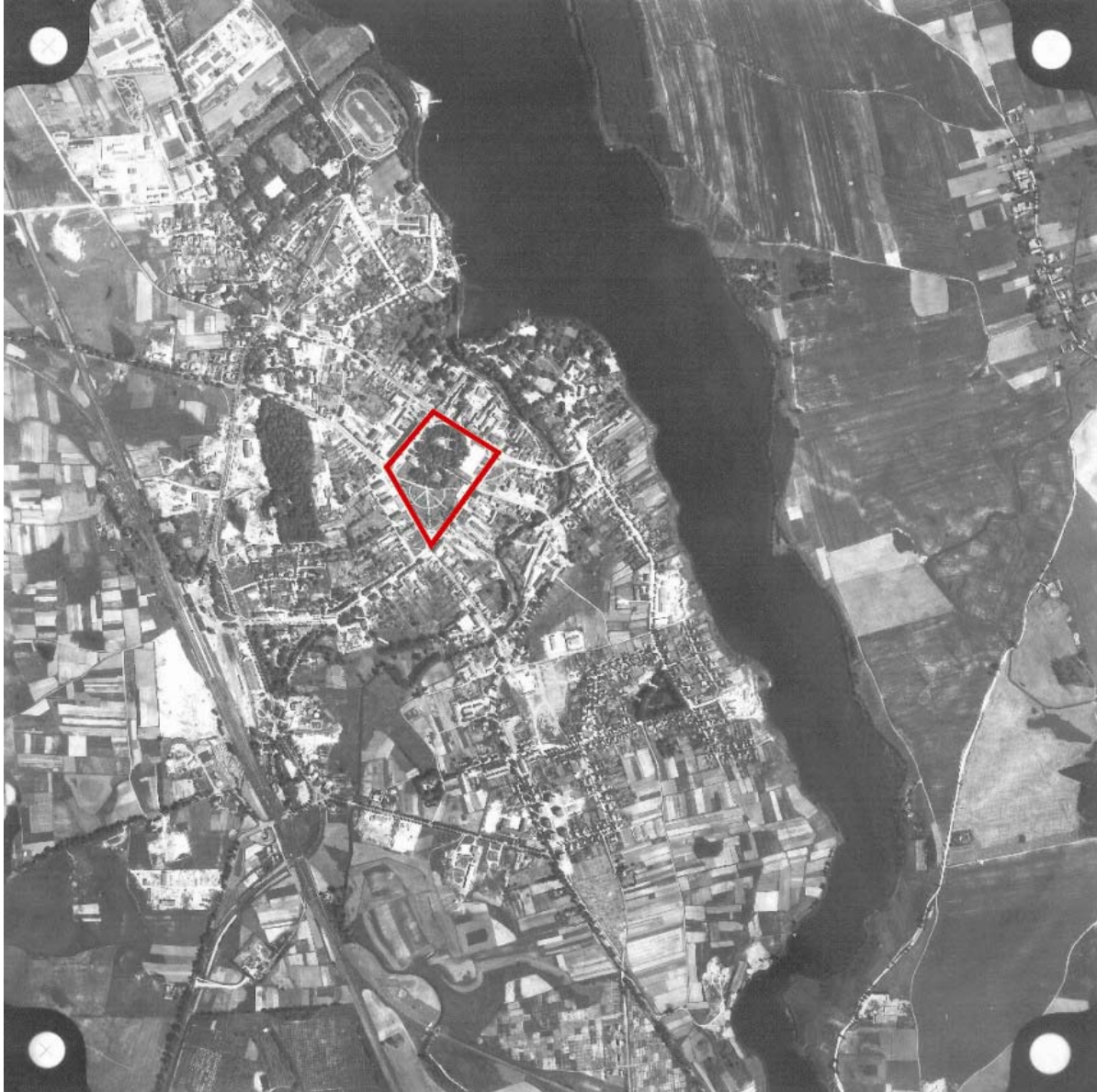




## Lokalny Program Rewitalizacji Miasta Olecko w obrębie Placu Wolności i przyległych do niego nieruchomości

---

**Zdjęcie 1. Zdjęcie satelitarne Miasta Olecka**



Rewitalizowany obszar zgodnie ze Studium uwarunkowań i kierunków zagospodarowania przestrzennego Miasta i Gminy Olecko położony jest w strefie polityki przestrzennej miasta A1. Jest to teren „miejski” obejmujący obszar śródmiejski o funkcji mieszkaniowo – usługowej.



## Lokalny Program Rewitalizacji Miasta Olecko w obrębie Placu Wolności i przyległych do niego nieruchomości

**Zdjęcie 2. Kamienice otaczające Plac Wolności**



W Studium uwarunkowań i kierunków zagospodarowania przestrzennego Miasta i Gminy Olecko w celu uporządkowania struktury funkcjonalno-przestrzennej, zachowania wartości kulturowych, wzbogacenia wartości użytkowych istniejącego zagospodarowania mieszkaniowo-usługowego oraz stworzenia warunków do działalności gospodarczej w granicach obszaru A1 i wydzielonego w jego obrębie terenu określono:

- modernizację, porządkowanie i uzupełnienie zabudowy istniejącego układu przestrzennego, poprzez podniesienie jakości miejskiego ośrodka o znaczeniu lokalnym,
- ochronę historyczną struktur przestrzennych, wraz z istniejącymi obiektami i zespołami zabytkowymi prawnie chronionymi,
- kształtowanie ośrodka usługowego w rejonie rynku, obejmującego usługi publiczne, handlowe, gastronomiczne oraz działalność gospodarczą o charakterze usługowym,



## Lokalny Program Rewitalizacji Miasta Olecko w obrębie Placu Wolności i przyległych do niego nieruchomości

---

- rehabilitację i zagospodarowanie terenu śródmieścia (zaplecze centrum od strony rzeki). Należy zwrócić uwagę, że tereny te leżą w strefie miejskiej i nadbrzeżnej. Wyrazem polityki przestrzennej na tym terenie jest ustalenie odpowiednich dla położenia warunków ich zagospodarowania, z uwzględnieniem obiektów objętych ochroną konserwatorską. Tereny te po zabudowaniu uzupełnią istniejącą panoramę miasta, co nabierze szczególnego znaczenia dla tożsamości miasta i jego strefy krajobrazowej,
- teren zabudowany przy skrzyżowaniu ul. Grunwaldzkiej i P1. Wolności do przekształceń funkcjonalno-przestrzennych pod centrum handlowo-usługowe.

**Zdjęcie 3. Kamienice otaczające Plac Wolności**





## **Lokalny Program Rewitalizacji Miasta Olecko w obrębie Placu Wolności i przyległych do niego nieruchomości**

---

Główne problemy obszaru będącego przedmiotem niniejszego opracowania to:

- Znajdujący się na rewitalizowanym terenie budynek Urzędu ze względu na jego architekturę wymaga przebudowy w zakresie nadbudowy dachu wysokiego i innych elementów architektonicznych.
- Szalet miejski zlokalizowany na działce nr 631 wybudowany w latach sześćdziesiątych dwudziestego wieku jest w bardzo złym stanie technicznym. Architektura budynku w sposób zasadniczy kłóci się z istniejącą zabudową sąsiednią. Ze względu na centrum miasta, gdzie odbywają się wszelkiego rodzaju masowe imprezy kulturalne i inne zgromadzenia o istotnym znaczeniu dla miasta bardzo wskazana jest budowa nowego funkcjonalnego obiektu o tym przeznaczeniu.
- Ze względu na zniszczoną nawierzchnię z płytek chodnikowych niezbędne jest wykonanie nowej nawierzchni w standardzie odpowiadającym obecnym potrzebom miasta.
- Przebudowy wymaga także infrastruktura techniczna tego terenu w zakresie kanalizacji sanitarnej, wodociągowej, deszczowej, linii oświetleniowej, instalacji elektrycznej i ciągów pieszych.
- Część kamienic położonych wokół Placu Wolności wymaga remontów, a nawet znacznej przebudowy. Ze względu na duże zniszczenia wynikłe w czasie drugiej wojny światowej przeważająca część zabudowy centrum miasta jest wybudowana w latach 1960 – 2004 i ze względu na niewielką wartość architektoniczną większej części tych budynków wymagana jest przebudowa elewacji budynków.



## Lokalny Program Rewitalizacji Miasta Olecko w obrębie Placu Wolności i przyległych do niego nieruchomości

Zdjęcie 4. Kamienice otaczające Plac Wolności



Na terenie przyległym do Placu Wolności wpisane są następujące obiekty budowlane do rejestru zabytków:

- dom nr 10, nr rej. 750, decyzja nr KL.WKZ 534/750/d/89 z 15.12.1989 r.
- dom nr 11, nr rej. 751, decyzja nr KL WKZ 534/751/d/89 z 15.12.1989 r.
- dom nr 13, nr rej. 752, decyzja nr KL WKZ 534/752/d/89 z 15.12.1989 r.
- dom nr 15, nr rej.753, decyzja nr KL WKZ 534/753/d/89 z 15.12.1989 r.
- dom nr 17, nr rej. 754, decyzja nr KL WKZ 534/754/d/89 z 15.12.1989 r.
- dom nr 19, nr rej. 755, decyzja nr KL WKZ 534/755/d/89 z 15.12.1989 r.
- dom nr 20, nr rej. 756, decyzja nr KL WKZ 534/756/d/89 z 15.12.1989 r.
- dom nr 21, nr rej. 757, decyzja nr KL WKZ 534/757/d/89 z 15.12.1989 r.
- dom nr 24, nr rej. 758, decyzja nr KL WKZ 534/758/d/89 z 15.12.1989 r.





## **Lokalny Program Rewitalizacji Miasta Olecko w obrębie Placu Wolności i przyległych do niego nieruchomości**

---

Przy wyznaczaniu obszaru miejskiego do rewitalizacji wzięto pod uwagę następujące kryteria:

- stopę bezrobocia,
- poziom ubóstwa,
- poziom przestępczości,
- poziom wykształcenia mieszkańców,
- szczególnie zanieczyszczone środowisko,



## **Lokalny Program Rewitalizacji Miasta Olecko w obrębie Placu Wolności i przyległych do niego nieruchomości**

---

### **6. PODOKRESY PROGRAMOWANIA**

Przyjęto następujące dwa podokresy programowania zgodne z systemem wdrażania funduszy strukturalnych w Polsce:

- lata 2005 – 2006
- lata 2007 – 2012



**Lokalny Program Rewitalizacji Miasta Olecko w obrębie Placu Wolności i przyległych do niego nieruchomości**

## **7. PLANOWANE DZIAŁANIA NA OBSZARZE REWITALIZOWANYM**

Projekty i zadania inwestycyjne planowane do realizacji w ramach Lokalnego Programu Rewitalizacji Miasta Olecko w obrębie Placu Wolności i przyległych do niego nieruchomości:

**Tabela 15. Planowane zadania**

<b>L p</b>	<b>Nazwa planowanego zadania</b>	<b>Czas realizacji</b>	<b>Oczekiwane rezultaty</b>	<b>Instytucje i podmioty uczestniczące we wdrażaniu</b>
1	Przebudowa oświetlenia ulicznego	2005	Zapewnienie bezpieczeństwa	Zakład Energetyczny B-tok Rejon Ełk
2	Przebudowa budynku Oleckiego Centrum Kultury dz. nr 444/4	2005	Uzyskanie pełnego standardu obiektu o przeznaczeniu kulturalnym	Oleckie Centrum Kultury w Olecku
3	Przebudowa budynku w parku miejskim z placem przy Pl. Wolności	2005 - 2006	Zapewnienie pełnych potrzeb kulturalno-oświatowych, i społecznych lokalnej społeczności	Gmina Olecko
4	Przebudowa dachu i elewacji budynku Urzędu Miejskiego Pl. Wolności 3 dz. nr 659/1	2005 - 2006	Odtworzenie walorów architektonicznych historycznej zabudowy miasta	Gmina Olecko
5	Wykonanie elewacji wraz z dociepleniem ścian budynku przy ul. 11 Listopada 1	2005 -2007	Poprawa estetyki i oszczędność energii cieplnej	Wspólnota Mieszkaniowa
6	Wykonanie elewacji wraz z dociepleniem ścian budynku przy ul. 11 Listopada 2	2005 -2007	Poprawa estetyki i oszczędność energii cieplnej	Wspólnota Mieszkaniowa i Gmina Olecko
7	Remont elewacji budynku nr 19 przy Plac Wolności	2005 -2007	Poprawa estetyki	Wspólnota Mieszkaniowa i Gmina Olecko



**Lokalny Program Rewitalizacji Miasta Olecko w obrębie Placu Wolności i przyległych do niego nieruchomości**

8	Remont elewacji i dachu budynku, likwidacja ogrzewania piecowego i wykonanie instalacji c. o. przy Plac Wolności nr 4	2005 -2008	Poprawa estetyki i zwiększenie ilości mieszkań zmniejszenie emisji spalin	Gmina Olecko
9	Wykonanie elewacji wraz z dociepleniem ścian budynku przy Plac Wolności nr 9	2005 -2008	Poprawa estetyki i oszczędność energii cieplnej	Wspólnota Mieszkaniowa i Gmina Olecko
10	Wykonanie elewacji wraz z dociepleniem ścian budynku przy Plac Wolności nr 2	2005 -2010	Poprawa estetyki i oszczędność energii cieplnej	Wspólnota Mieszkaniowa i Gmina Olecko
11	Pl. Wolności 25, dz. nr 647/1 – wykonanie termomodernizacji wraz z nową elewacją i remontem dachu	2006	Poprawa estetyki miasta i oszczędność energii cieplnej	Spółdzielnia Mieszkaniowa w Olecku
12	Pl. Wolności 26, dz. nr 647/1 – wykonanie termomodernizacji wraz z nową elewacją, wymianą płyt osłonowych balkonów i przebudową dachu	2006	Poprawa estetyki miasta i oszczędność energii cieplnej	Spółdzielnia Mieszkaniowa w Olecku
13	Pl. Wolności 27, dz. nr 647/1 – wykonanie termomodernizacji wraz z nową elewacją, wymianą płyt osłonowych balkonów i przebudową dachu	2006	Poprawa estetyki miasta i oszczędność energii cieplnej	Spółdzielnia Mieszkaniowa w Olecku
14	Pl. Wolności 23 i 1- go Maja 2, dz. nr 647/1 – przebudowa dachu	2006	Poprawa estetyki miasta i oszczędność energii cieplnej	Spółdzielnia Mieszkaniowa w Olecku
15	Remont dachu budynku przy Pl. Wolności 13	2006 -2008	Poprawa estetyki	Wspólnota Mieszkaniowa i Gmina Olecko
16	Remont elewacji budynku nr 10 przy Plac Wolności	2006 -2008	Poprawa estetyki	Wspólnota Mieszkaniowa
17	Wykonanie elewacji wraz z dociepleniem ścian budynku przy Plac Wolności nr 8	2006 -2009	Poprawa estetyki i oszczędność energii cieplnej	Wspólnota Mieszkaniowa i Gmina Olecko



**Lokalny Program Rewitalizacji Miasta Olecko w obrębie Placu Wolności i przyległych do niego nieruchomości**

18	Remont elewacji i dachu budynku przy Plac Wolności nr 15	2006 -2009	Poprawa estetyki	Wspólnota Mieszkaniowa i Gmina Olecko
19	Remont elewacji budynku nr 20 przy Plac Wolności	2006 -2009	Poprawa estetyki	Wspólnota Mieszkaniowa i Gmina Olecko
20	Remont elewacji budynku nr 21 przy Plac Wolności	2006 -2009	Poprawa estetyki	Wspólnota Mieszkaniowa i Gmina Olecko
21	Remont elewacji i dachu budynku przy Plac Wolności nr 4	2006 -2010	Poprawa estetyki i oszczędność energii cieplnej	Wspólnota Mieszkaniowa i Gmina Olecko
22	Przebudowa ciągów pieszych o raz form małej architektury	2007 -2010	Poprawa standardu komunikacji pieszej i estetyki otoczenia	Gmina Olecko
23	Modernizacja nawierzchni drogowych	2007 -2012	Poprawa standardu infrastruktury drogowej miasta	Zarząd Powiatu Oleckiego i Gmina Olecko



**Lokalny Program Rewitalizacji Miasta Olecko w obrębie Placu Wolności i przyległych do niego nieruchomości**

## **8. PLAN FINANSOWY REALIZACJI REWITALIZACJI**

Szacunkowe koszty realizacji projektów i zadań inwestycyjnych planowanych w ramach Lokalnego Programu Rewitalizacji Miasta Olecko w obrębie Placu Wolności i przyległych do niego nieruchomości:

**Tabela 16. Koszty planowanych zadań**

<b>L.p</b>	<b>Nazwa planowanego zadania</b>	<b>Nakłady do poniesienia PLN</b>
1	Przebudowa oświetlenia ulicznego	80 000
2	Przebudowa budynku Oleckiego Centrum Kultury dz. nr 444/4	1 376 000
3	Przebudowa budynku w parku miejskim z placem przy Pl. Wolności	4 369 517
4	Przebudowa dachu i elewacji budynku Urzędu Miejskiego Pl. Wolności 3 dz. nr 659/1	1 000 000
5	Wykonanie elewacji wraz z dociepleniem ścian budynku przy ul. 11 Listopada 1	60 000
6	Wykonanie elewacji wraz z dociepleniem ścian budynku przy ul. 11 Listopada 2	100 000
7	Remont elewacji budynku nr 19 przy Plac Wolności	20 000
8	Remont elewacji i dachu budynku, likwidacja ogrzewania piecowego i wykonanie instalacji c. o. przy Placu Wolności nr 4	120 000
9	Wykonanie elewacji wraz z dociepleniem ścian budynku przy Placu Wolności nr 9	400 000
10	Wykonanie elewacji wraz z dociepleniem ścian budynku przy Placu Wolności nr 2	300 000
11	Pl. Wolności 25, dz. nr 647/1 – wykonanie termomodernizacji wraz z nową elewacją i remontem dachu	400 000
12	Pl. Wolności 26, dz. nr 647/1 – wykonanie termomodernizacji wraz z nową elewacją, wymianą płyt	380 000



## Lokalny Program Rewitalizacji Miasta Olecko w obrębie Placu Wolności i przyległych do niego nieruchomości

	osłonowych balkonów i przebudową dachu	
13	Pl. Wolności 27, dz. nr 647/1 – wykonanie termomodernizacji wraz z nową elewacją, wymianą płyt osłonowych balkonów i przebudową dachu	430 000
14	Pl. Wolności 23 i 1- go Maja 2, dz. nr 647/1 – przebudowa dachu	310 000
15	Remont dachu budynku przy Pl. Wolności 13	40 000
16	Remont elewacji budynku nr 10 przy Plac Wolności	30 000
17	Wykonanie elewacji wraz z dociepleniem ścian budynku przy Plac Wolności nr 8	80 000
18	Remont elewacji i dachu budynku przy Plac Wolności nr 15	20 000
19	Remont elewacji budynku nr 20 przy Plac Wolności	25 000
20	Remont elewacji budynku nr 21 przy Plac Wolności	30 000
21	Remont elewacji i dachu budynku przy Plac Wolności nr 4	80 000
22	Przebudowa ciągów pieszych oraz form małej architektury	260 000
23	Modernizacja nawierzchni drogowych	710 000

Źródłami finansowania zadań programu rewitalizacji będą:

- środki własne budżetu miasta,
- środki własne Wspólnoty Mieszkaniowej,
- środki własne budżetu państwa,
- fundusze strukturalne Unii Europejskiej.



**Lokalny Program Rewitalizacji Miasta Olecko w obrębie Placu Wolności i przyległych do niego nieruchomości**

## 9. OCZEKIWANE WSKAŹNIKI OSIĄGNIĘĆ

Rodzaje wskaźników na podstawie których monitorowane będą uzyskane produkty:

**Tabela 17. Rodzaje wskaźników produktu**

<b>Rodzaj planowanego wskaźnika produktu</b>	<b>Jednostka miary</b>
Długość wybudowanych dróg na obszarach objętych rewitalizacją	km
Długość zmodernizowanych dróg na obszarach objętych rewitalizacją	km
Liczba wybudowanych obiektów infrastruktury drogowej	szt
Liczba zmodernizowanych obiektów infrastruktury drogowej	szt
Powierzchnia wybudowanych obiektów infrastruktury drogowej	m <sup>2</sup>
Powierzchnia zmodernizowanych obiektów infrastruktury drogowej	m <sup>2</sup>
Powierzchnia wybudowanych „plomb” w zabudowie	m <sup>2</sup>
Liczba budynków poddanych renowacji	szt
Powierzchnia budynków poddanych renowacji	m <sup>2</sup>
Liczba budynków poddanych termo-renowacji	szt
Powierzchnia budynków poddanych termo-renowacji	m <sup>2</sup>
Liczba budynków poddanych remontowi/przebudowie infrastruktury technicznej	szt
Powierzchnia budynków poddanych remontowi/przebudowie infrastruktury technicznej	m <sup>2</sup>
Długość wybudowanej infrastruktury komunalnej w zakresie ochrony środowiska	km
Długość przebudowanej/wyremontowanej infrastruktury komunalnej w zakresie ochrony środowiska	km
Powierzchnia zdegradowanych dzielnic i obszarów miast poddanych rehabilitacji	m <sup>2</sup>
Liczba projektów walki z przestępczością i poprawy bezpieczeństwa mieszkańców	szt





**Lokalny Program Rewitalizacji Miasta Olecko w obrębie Placu Wolności i przyległych do niego nieruchomości**

Powierzchnia usługowa w wybudowanych „plombach”	m2
Powierzchnia usługowa w budynkach poddanych renowacji	m2
Liczba budynków przebudowanych/wyremontowanych na cele edukacyjno/społeczne	szt
Powierzchnia budynków zmodernizowanych na cele edukacyjno/społeczne	m2
Liczba budynków zmodernizowanych na inkubatory przedsiębiorczości	szt
Powierzchnia budynków zmodernizowanych na inkubatory przedsiębiorczości	m2
Powierzchnia zmodernizowanej lokalnej bazy kulturalnej i turystycznej	m2
Liczba wybudowanych lokalnych punktów informacji kulturalnej i turystycznej	szt
Liczba zmodernizowanych lokalnych punktów informacji kulturalnej i turystycznej	szt
Powierzchnia terenów rewitalizowanych przeznaczonych na małą infrastrukturę	m2
Liczba obiektów zmodernizowanych na cele kulturalne i turystyczne	szt
Powierzchnia obiektów zmodernizowanych na cele kulturalne i turystyczne	m2
Liczba systemów zabezpieczeń w obiektach dziedzictwa kulturowego	szt
Liczba nowych miejsc noclegowych	szt
Powierzchnia zmodernizowanych obiektów dziedzictwa kulturowego	m2
Powierzchnia usługowa na zrewitalizowanych terenach przemysłowych i powojaskowych	m2
Powierzchnia wyremontowanej i przebudowanej infrastruktury publicznej na terenie zrewitalizowanym	m2



## Lokalny Program Rewitalizacji Miasta Olecko w obrębie Placu Wolności i przyległych do niego nieruchomości

Rodzaje wskaźników na podstawie których monitorowane będą uzyskane rezultaty:

**Tabela 18. Rodzaje wskaźników rezultatu**

<b>Rodzaj planowanego wskaźnika rezultatu</b>	<b>Jednostka miary</b>
Liczba przestępstw w mieście	szt
Wskaźnik wykrywalności przestępstw	%
Liczba przedsiębiorstw zlokalizowanych na terenie zrewitalizowanym	szt
Liczba nowych ofert programowych w zakresie kultury i turystyki	szt
Liczba obiektów zabezpieczonych przed zagrożeniami	szt
Liczba nowych miejsc pracy powstała w wyniku realizacji projektów turystycznych i kulturalnych	szt
Liczba osób korzystających z nowej lokalnej bazy kulturalnej i turystycznej	osoby
Powierzchnia usługowa faktycznie wykorzystywana	m <sup>2</sup>
Liczba nowych przedsiębiorstw	szt
Liczba nowych punktów usługowych na terenach zrewitalizowanych	szt



## Lokalny Program Rewitalizacji Miasta Olecko w obrębie Placu Wolności i przyległych do niego nieruchomości

---

### 10. SYSTEM WDRAŻANIA

Za nadzór nad prawidłową realizacją poszczególnych działań projektu odpowiedzialna będzie jednostka koordynująca powołana w Urzędzie Miejskim - Zespół ds. zarządzania, ewaluacji i monitoringu rewitalizacji. Do niej należeć będzie kontrola prawidłowości przebiegu prac bieżących związanych z wdrażaniem projektu, a w szczególności weryfikacja:

- terminów realizacji etapów projektu,
- strony finansowej projektu,
- efektywności działań,
- osiągniętych celów.

Zadania tej jednostki dotyczyć będą wykonywania działań organizacyjnych takich jak np. zbieranie informacji, ocena, ewaluacja, promocja i inne działania związane z realizacją poszczególnych komponentów projektu.

Podczas wdrażania programu rewitalizacji będą stosowane następujące zasady:

- Trzymanie się faz cyklu projektu, by zapewnić usystematyzowany proces podejmowania decyzji dobrze oparty na informacjach,
- Orientacja na „klienta” przy pomocy organizowania warsztatów z udziałowcami w kluczowych fazach cyklu projektu oraz formułowanie celu projektu w kategoriach trwałych korzyści dostarczanych beneficjentom,
- Włączanie aspektów gwarantujących trwałość do programu w celu zapewnienia trwałości rezultatów,
- Stosowanie podejścia opartego na matrycy logicznej, by zapewnić zwarte analityczne podejście do planowania projektu i zarządzania nim.

Takie zasady gwarantują, że:

- projekty odpowiadają uzgodnionej strategii oraz prawdziwym potrzebom beneficjentów:
  - beneficjenci są zaangażowani w proces planowania od wczesnego etapu,



## Lokalny Program Rewitalizacji Miasta Olecko w obrębie Placu Wolności i przyległych do niego nieruchomości

---

- analiza problemu jest gruntowna,
- cele są jasno formułowane w kategoriach korzyści dla grup docelowych,
- projekty są wykonalne pod względem realnych możliwości osiągnięcia celów:
  - cele są logiczne i mierzalne,
  - zagrożenia są brane pod uwagę,
  - monitorowanie koncentruje się na odpowiednich celach,
- projekty są trwałe:
  - czynniki wpływające na trwałość są uwzględniane w programie projektu,
  - wyniki ewaluacji są wykorzystywane jako lekcja służąca do planowania przyszłych projektów.



## **11. SPOSOBY MONITOROWANIA, OCENY I KOMUNIKACJI SPOŁECZNEJ**

### **11.1. System monitorowania i oceny programu rewitalizacji**

Prawidłowe wykonywanie przez aparat zarządzający funkcji planowania, organizowania i motywowania nie zapewni realizacji misji bez funkcji kontroli. Stanowi ją zbiór czynności kontrolnych polegających na porównaniu stanów rzeczywistych z danymi, orzekaniu o ich odchyleniach i formułowaniu zaleceń minimalizujących te odchylenia.

Monitorowanie można zdefiniować jako proces systematycznego zbierania i analizowania ilościowych i jakościowych informacji na temat wdrażanych projektów i realizacji całego programu w aspekcie finansowym i rzeczowym, mający na celu zapewnienie zgodności realizacji projektów z wcześniej zatwierdzonymi założeniami i celami programu.

Monitorowanie jest procesem ciągłym przebiegającym równoległe do całego okresu wdrażania programu. Jego głównym celem jest identyfikacja ewentualnych nieprawidłowości oraz korygowanie ich w możliwie najbardziej efektywny sposób. Monitorowanie obejmuje swoim standardowym formatem funkcjonowanie całego programu (monitorowanie finansowe, monitorowanie rzeczowe). Metodologia prowadzenia działań monitorujących jest standardowa, zazwyczaj opiera się na sprawozdaniach, wizytach na miejscu realizacji projektów oraz działalności komitetów monitorujących (w przypadku Olecka będzie to Zespół ds. zarządzania, ewaluacji i monitoringu rewitalizacji).

Monitoring i ocena „Lokalnego Programu Rewitalizacji Miasta Olecko w obrębie Placu Wolności i przyległych do niego nieruchomości” polegać będzie na dokonywaniu okresowej oceny stopnia realizacji działań zapisanych w dokumencie strategicznym i wprowadzaniu modyfikacji zgodnie ze zmieniającymi się uwarunkowaniami zewnętrznymi i wewnętrznymi wpływającymi na rozwój społeczny i gospodarczy miasta. Do monitoringu i oceny (ewaluacji) programu rewitalizacji właściwy będzie Urząd Miejski w Olecku z Zespołem ds. zarządzania, ewaluacji i monitoringu rewitalizacji.

Dzięki wprowadzeniu systemu monitoringu i ewaluacji zostanie rozwiązany problem dezaktualizacji założeń programu wynikających ze zmieniających się warunków



## Lokalny Program Rewitalizacji Miasta Olecko w obrębie Placu Wolności i przyległych do niego nieruchomości

---

funkcjonowania samorządu, prawodawstwa i innych czynników wewnętrznych i zewnętrznych mogących deformować zasadność podejmowanych w ramach Programu rewitalizacji działań. Prócz modyfikacji działań strategicznych w trakcie ich realizacji istnieje możliwość tworzenia dodatkowych zadań, które będą wpisywać się w wyznaczone cele Programu rewitalizacji. W ten sposób Program może się rozbudowywać wraz z rozwojem gospodarczym i społecznym miasta.

Funkcje oceny rozpatrywane będą w trzech aspektach odnoszących się do trzech stanów procesów realizowanych w praktyce:

- Ocena poprzedzająca realizację procesu, nazywana **oceną prospektywną**, polega na sprawdzeniu poprawności ustalenia struktury operacyjnej procesu wykonawczego i struktury organizacyjnej, w której proces ten ma być realizowany;
- **Ocena bieżąca**, sprawowana w czasie realizacji procesu, polega na śledzeniu przebiegu procesu realizowanego w podsystemie wykonawczym, z punktu widzenia jego zgodności z założoną strukturą operacyjną oraz sprawdzaniu zgodności osiąganych rezultatów pod względem ilościowym, jakościowym i czasowym z celami zdekomponowanymi na zadania;
- Przeprowadzona po zakończeniu działania objętego programem **ocena retrospektywna**, polega na konfrontacji osiągniętych rezultatów z założonymi celami. Stanowi ona podstawę oceny sprawności funkcjonowania organizacji oraz trafności przyjętych wzorców działań. Odgrywa ona również dużą rolę w przygotowaniu organizacji do przyszłych działań, przewidywanych do realizacji w przyszłych okresach planistycznych, przez proces samouczenia się organizacji i doskonalenia w ten sposób procesów planowania i organizowania w przyszłości.

### 11.2. Sposoby inicjowania współpracy pomiędzy sektorem publicznym, prywatnym i organizacjami pozarządowymi

Warunkiem jaki musi spełnić Lokalny Program Rewitalizacji Miasta Olecko w obrębie Placu Wolności i przyległych do niego nieruchomości, aby realizacja jego celów



## **Lokalny Program Rewitalizacji Miasta Olecko w obrębie Placu Wolności i przyległych do niego nieruchomości**

---

miała sprawny przebieg jest stworzenie możliwości udziału wszystkich partnerów społecznych w jego realizacji. Wiąże się to ściśle z:

- wykorzystaniem potencjału organizacji i społeczności lokalnej poprzez skoordynowanie działań w ramach jednego, spójnego projektu akceptowanego i wspieranego przez wszystkich uczestników;
- optymalnym wykorzystaniem kompetencji i zasobów będących w dyspozycji gminy, organizacji pozarządowych oraz przedsiębiorstw;
- innowacyjnością proponowanych rozwiązań, wyrażającą się zastosowaniem nowych podejść do problemów związanych z rozwojem lokalnym;
- istnieniem grupy lokalnych liderów.

W celu utrzymania stałego kontaktu ze społeczeństwem będą stosowane:

- środki komunikacji społecznej bezpośredniej:
  - spotkania mieszkańców z urzędnikami podczas załatwiania spraw,
  - spotkania burmistrza (zespół koordynacyjny) z mieszkańcami w czasie przyjęć interesantów,
  - spotkania burmistrza oraz radnych Rady Miasta z mieszkańcami,
  - przesyłki pocztowe,
  - poczta elektroniczna,
  - rozmowy telefoniczne.
- środki komunikacji społecznej pośredniej:
  - relacje z dziennikarzami prasy, radia, telewizji, (informacja prasowa, konferencja, wywiady),
  - ulotki,
  - biuletyny,
  - informatory,
  - wydawnictwa (stałe, cykliczne i okazjonalne),
  - strona internetowa.



## Lokalny Program Rewitalizacji Miasta Olecko w obrębie Placu Wolności i przyległych do niego nieruchomości

---

### 11.3. Public Relations programu rewitalizacji

Informowanie ma wyjaśnić mieszkańcom korzyści płynące z procesu rewitalizacji, w zamian za ewentualne, tymczasowe zakłócenie normalnego rytmu życia i określony wysiłek, także finansowy.

Komunikacja społeczna ma zapewnić:

- dostęp do informacji na temat celów i problemów rewitalizacji,
- pobudzić ich do wyrażania własnych opinii,
- nawiązanie porozumienia pomiędzy partnerami procesu rewitalizacji, a zespołem zadaniowym.

W związku z powyższym, zarządzający programem rewitalizacji zapewni:

- powszechny dostęp do informacji o możliwościach uzyskania wsparcia w ramach funduszy strukturalnych dla wszystkich zainteresowanych na terenie gminy,
- czytelną informację o kryteriach oceny i wyboru projektów oraz obowiązujących w tym zakresie procedurach,
- bieżące informowanie opinii publicznej o zakresie i wymiarze pomocy wspólnotowej dla poszczególnych projektów i rezultatach działań na poziomie Gminy,
- współpracę z instytucjami zaangażowanymi w monitorowanie i realizowanie Lokalnego Programu Rewitalizacji w zakresie działań informacyjnych i promocyjnych, poprzez wymianę informacji i wspólne przedsięwzięcia,
- inicjowanie dodatkowych działań promocyjnych o zasięgu lokalnym,
- wykorzystanie nowoczesnych technologii, takich jak Internet, poczta elektroniczna, elektroniczna archiwizacja dokumentów, w celu usprawnienia komunikacji pomiędzy podmiotami uczestniczącymi w realizacji Lokalnego Programu Rewitalizacji.

Celem działań związanych z promocją programu jest dotarcie do jak najszerszej grupy beneficjentów działań podejmowanych w ramach programu, a także instytucji mogących być partnerami w realizacji inwestycji. Grupami tymi są:

- Beneficjenci projektów/mieszkańcy gminy,





## **Lokalny Program Rewitalizacji Miasta Olecko w obrębie Placu Wolności i przyległych do niego nieruchomości**

---

- Środowisko przedsiębiorców,
- Organizacje pozarządowe,
- Partnerzy społeczni.

W ramach promocji Lokalnego Programu Rewitalizacji Miasta Olecko w obrębie Placu Wolności i przyległych do niego nieruchomości podejmowane będą w szczególności takie działania jak:

- Umieszczenie na stronie internetowej Urzędu Miasta Olecko, założeń programu,
- Wydanie biuletynu informacyjnego dla beneficjentów (poświęconego wybranym projektom),
- Organizacji spotkań z potencjalnymi partnerami społeczno - gospodarczymi,
- Umieszczenie billboardów (tablic reklamowych) w miejscach realizacji inwestycji infrastrukturalnych, informujących o zakresie realizowanych projektów,
- Umieszczenie stałej tablicy pamiątkowej w miejscach powszechnie dostępnych, celem pozostawienia trwałej informacji o wsparciu inwestycji ze środków unijnych,
- Publikacji w prasie (w przypadku wybranych projektów).

Zasadniczym celem komunikacji społecznej jest uzyskanie partycypacji społeczności lokalnej w procesie rewitalizacji, jej aktywnego udziału w programowaniu, decyzjach oraz odpowiedzialności i finansowaniu.



## Lokalny Program Rewitalizacji Miasta Olecko w obrębie Placu Wolności i przyległych do niego nieruchomości

---

### **12. MOŻLIWOŚCI UZYSKANIA WSPARCIA NA DZIAŁANIA Z ZAKRESU REWITALIZACJI**

W ramach Działania 3.3. ZPORR można realizować wyłącznie projekty infrastrukturalne. Dlatego też w celu rewitalizacji danego obszaru istnieje potrzeba przygotowania w ramach Lokalnego Programu Rewitalizacji tzw. mikroprogramów społeczno - gospodarczych, na które można uzyskać środki z Funduszy Strukturalnych w ramach następujących działań i programów:

#### **Zintegrowany Program Operacyjny Rozwoju Regionalnego:**

##### **1. Działanie 1.5. „Infrastruktura Społeczeństwa Informacyjnego”.**

Na przykład na terenie rewitalizowanym można realizować Publiczne Punkty Dostępu do Internetu.

##### **2. Działanie 2.2. „ Wyrównywanie szans edukacyjnych poprzez programy stypendialne”.**

Program stypendialny dla studentów z obszarów zagrożonych marginalizacją. Realizowane programy stypendialne mają pomóc studentom w uzyskaniu wyższego wykształcenia. Program stypendialny obejmuje następujące świadczenia:

- całkowite lub częściowe pokrycie kosztów zakwaterowania w bursie, internacie lub na stancji;
- całkowite lub częściowe pokrycie kosztów posiłków;
- całkowite lub częściowe pokrycie kosztów zakupu podręczników.



## **Lokalny Program Rewitalizacji Miasta Olecko w obrębie Placu Wolności i przyległych do niego nieruchomości**

---

### **3. Działanie 2.4. „Reorientacja zawodowa osób zagrożonych procesami restrukturyzacyjnymi”.**

Celem Działania jest zmiana kwalifikacji zawodowych pracowników tradycyjnych przemysłów i sektorów podlegających restrukturyzacji, a także innych osób zagrożonych utratą zatrudnienia w wyniku procesów restrukturyzacyjnych w celu umożliwienia tym osobom wykonywania nowych zawodów. W ramach Działania kwalifikują się następujące rodzaje projektów:

- szkolenia i kursy, mające na celu nabycie kwalifikacji i umiejętności zawodowych związanych z nowym zawodem;
- subsydiowanie zatrudnienia w nowym miejscu pracy (przedsiębiorstwa korzystające z tej formy wsparcia muszą pochodzić spoza sektorów przechodzących procesy restrukturyzacyjne);
- pośrednictwo pracy,
- informacja zawodowa;
- usługi doradcze w zakresie wyboru nowego zawodu i osiągnięcia nowych umiejętności zawodowych, w tym indywidualne plany działań polegających na udzielaniu osobom zagrożonym utratą zatrudnienia pomocy w wyborze odpowiedniego zawodu i miejsca zatrudnienia.

### **4. Działanie 2.5. „Promocja przedsiębiorczości”.**

Celem działania jest aktywne wspieranie zatrudnienia poprzez stymulowanie powstawania nowych mikroprzedsiębiorstw oraz zapewnienie nowopowstałym mikroprzedsiębiorstwom pomocy w wykorzystaniu dostępnych instrumentów wsparcia. Projekty realizowane w ramach działania mają na celu zapewnienie kompleksowego wsparcia osobom zamierzającym rozpocząć prowadzenie działalności gospodarczej (w formie mikroprzedsiębiorstwa zatrudniającego mniej niż 10 osób), bezpośredniego, kompleksowego wsparcia mającego im pomóc w pokonywaniu barier utrudniających rozpoczęcie działalności. Projekty realizowane w ramach działania obejmują: świadczenie usług doradczych i



## **Lokalny Program Rewitalizacji Miasta Olecko w obrębie Placu Wolności i przyległych do niego nieruchomości**

---

szkoleniowych (tj.: z zakresu zasad prowadzenia działalności gospodarczej, umożliwiających nabywanie umiejętności niezbędnych dla prowadzenia działalności gospodarczej, podnoszenie kwalifikacji zawodowych, połączonych z indywidualnym doradztwem itp.), rozpowszechnianie dobrych praktyk i metod rozwoju oraz przekazywania pomocy finansowej przysługującej po zarejestrowaniu mikroprzedsiębiorstwa w formie: wsparcia pomostowego i/lub jednorazowej dotacji inwestycyjnej na rozwój działalności.

### **5. Działanie 3.4. „Mikroprzedsiębiorstwa”.**

Celem działania jest zwiększenie konkurencyjności mikroprzedsiębiorstw poprzez ułatwienie dostępu do specjalistycznego doradztwa oraz zwiększenie zdolności inwestycyjnej w początkowym okresie funkcjonowania przedsiębiorstw. Wsparcie w ramach działania będą mogły uzyskać mikroprzedsiębiorstwa zatrudniające mniej niż 10 pracowników, działające na rynku nie dłużej niż 3 lata. W ramach działania można uzyskać: specjalistyczne usługi doradcze wprowadzające innowacyjność w przedsiębiorstwie, zwiększające jego konkurencyjność. Specjalistyczne usługi doradcze nie obejmują doradztwa stałego, związanego z codzienną działalnością operacyjną przedsiębiorstwa, takiego jak doradztwo podatkowe, prawne, marketingowe. Drugim typem wsparcia jest dotacja inwestycyjna związana z: utworzeniem, rozbudową lub nabyciem przedsiębiorstwa, rozszerzeniem zakresu działalności gospodarczej, rozpoczęciem w przedsiębiorstwie działań obejmujących dokonywanie zasadniczych zmian produkcji, zmianą wyrobu lub usługi, w tym także zmianą w zakresie sposobu świadczenia usług, unowocześnieniem wyposażenia niezbędnego do prowadzenia działalności gospodarczej firmy oraz modernizacją środków produkcji.

### **Sektorowy Program Operacyjny „Rozwój Zasobów Ludzkich”**

#### **1. Działanie 1.2. „Perspektywy dla młodzieży”.**

Cel działania:

Udzielenie możliwie pełnego wsparcia poprzez działania wspierające i promujące zatrudnienie oraz samozatrudnienie młodzieży, w tym absolwentom wszystkich typów szkół tak, aby nie stawali się i nie pozostawali bezrobotnymi. Wszystkim osobom młodym zostaną



## Lokalny Program Rewitalizacji Miasta Olecko w obrębie Placu Wolności i przyległych do niego nieruchomości

---

zaoferowane aktywne formy przeciwdziałania bezrobociu (nowy start) przed upływem szóstego miesiąca od zarejestrowania się w urzędzie pracy, zgodnie z nowymi *Wytycznymi* polityki zatrudnienia Rady UE.

W ramach Działania realizowane będą dwa schematy:

- A - Wspieranie młodzieży na rynku pracy,
- B - Promocja aktywności zawodowej młodzieży

Rodzaj pomocy:

- doradztwo,
- szkolenia,
- poradnictwo zawodowe,
- pośrednictwo pracy,
- programy specjalne,
- programy innowacyjne,
- staże,
- subsydiowanie zatrudnienia,
- dotacje na podjęcie działalności gospodarczej,
- indywidualne plany działań,
- informowanie,
- działania promocyjne.

Grupy docelowe:

- młodzież poniżej 25 roku życia, bezrobotna przez okres do 6 miesięcy,
- młodzież poniżej 25 roku życia, bezrobotna przez okres od 6 do 24 miesięcy,
- bezrobotni absolwenci wszystkich typów szkół,
- osoby poniżej 25 roku życia, zarejestrowane jako bezrobotne przez okres do 24 miesięcy, chcące rozpocząć działalność gospodarczą.

Projektodawcy:

Schemat A - Wspieranie młodzieży na rynku pracy: Wojewódzkie Urzędy Pracy (WUP).



## Lokalny Program Rewitalizacji Miasta Olecko w obrębie Placu Wolności i przyległych do niego nieruchomości

---

Schemat B - Promocja aktywności zawodowej młodzieży:

- jednostki samorządu terytorialnego i ich jednostki organizacyjne za wyjątkiem WUP i PUP,
- instytucje rynku pracy (z wyłączeniem publicznych służb zatrudnienia):
  - Ochotnicze Hufce Pracy,
  - agencje zatrudnienia,
  - instytucje szkoleniowe,
  - instytucje dialogu społecznego i partnerstwa lokalnego (organizacje związków zawodowych, pracodawców i bezrobotnych, organizacje pozarządowe współpracujące z publicznymi służbami zatrudnienia),
- inne organizacje pozarządowe działające na rzecz młodzieży,
- szkoły – ich organy założycielskie oraz szkoły wyższe,
- pracodawcy.

### **2. Działanie 1.3. „Przeciwdziałanie i zwalczanie długotrwałego bezrobocia”.**

Cel:

Ograniczenie zjawiska długotrwałego bezrobocia i jego przyczyn poprzez wsparcie dla osób bezrobotnych i długotrwanie bezrobotnych w zakresie reintegracji zawodowej, tak, aby nie wypadły z rynku pracy oraz wsparcie dla otoczenia społecznego tych osób. W ramach Działania wszystkim bezrobotnym osobom powyżej 25 roku życia (z wyjątkiem absolwentów szkół wyższych) zaoferowane będą aktywne formy przeciwdziałania bezrobociu przed upływem dwunastego miesiąca od zarejestrowania się w urzędzie pracy.

W ramach Działania realizowane będą dwa schematy:

A – Wspieranie osób bezrobotnych, w tym długotrwanie bezrobotnych

B - Wsparcie otoczenia społecznego osób bezrobotnych



## Lokalny Program Rewitalizacji Miasta Olecko w obrębie Placu Wolności i przyległych do niego nieruchomości

---

Rodzaj pomocy:

- doradztwo,
- szkolenia,
- staże,
- dotacje na podjęcie działalności gospodarczej,
- programy specjalne,
- programy innowacyjne,
- poradnictwo zawodowe,
- pośrednictwo pracy,
- subsydiowanie zatrudnienia,
- indywidualne plany działań,
- działania promocyjne,
- działania towarzyszące, np.: opieka nad dziećmi i osobami zależnymi.

Grupy docelowe:

Schemat A – Wspieranie osób bezrobotnych, w tym długotrwale bezrobotnych:

- osoby powyżej 25 roku życia, bezrobotne przez okres do 12 miesięcy, z wyłączeniem bezrobotnych absolwentów,
- osoby powyżej 25 roku życia, długotrwale bezrobotne (przez okres od 12 do 24 miesięcy).

Schemat B – Wsparcie otoczenia społecznego osób bezrobotnych:

- osoby powyżej 25 roku życia, bezrobotne przez okres do 12 miesięcy, z wyłączeniem bezrobotnych absolwentów,
- osoby powyżej 25 roku życia, długotrwale bezrobotne (przez okres od 12 do 24 miesięcy).

Projektodawcy:

Schemat A - Wspieranie osób bezrobotnych, w tym długotrwale bezrobotnych: Wojewódzkie Urzędy Pracy.

Schemat B - Wsparcie otoczenia społecznego osób bezrobotnych:



## Lokalny Program Rewitalizacji Miasta Olecko w obrębie Placu Wolności i przyległych do niego nieruchomości

---

- jednostki samorządu terytorialnego i ich jednostki organizacyjne za wyjątkiem Wojewódzkich Urzędów Pracy i Powiatowych Urzędów Pracy,
- instytucje rynku pracy (z wyłączeniem publicznych służb zatrudnienia):
  - Ochotnicze Hufce Pracy,
  - agencje zatrudnienia,
  - instytucje szkoleniowe,
  - instytucje dialogu społecznego i partnerstwa lokalnego (organizacje związków zawodowych, pracodawców i bezrobotnych, organizacje pozarządowe współpracujące z publicznymi służbami zatrudnienia),
- inne organizacje pozarządowe działające na rzecz osób bezrobotnych,
- szkoły – ich organy założycielskie oraz szkoły wyższe.

### 3. Działanie 1.5. „Promocja aktywnej polityki społecznej poprzez wsparcie grup szczególnego ryzyka”.

Cel:

- Ograniczenie zjawiska wykluczenia społecznego;
- Przygotowanie osób zagrożonych wykluczeniem społecznym do:
  - wejścia na rynek pracy i integracji z nim;
  - utrzymania zatrudnienia;
  - powrotu do czynnego życia zawodowego poprzez różnorodne działania związane z zatrudnieniem.

W ramach Działania przewidziano do realizacji dwa schematy – A i B.

Schemat A – wspieranie osób z grup zagrożonych wykluczeniem społecznym

Schemat B – wspieranie młodzieży zagrożonej wykluczeniem społecznym.

Grupy docelowe w ramach schematu A:

- Osoby zagrożone wykluczeniem społecznym, w szczególności korzystające długotrwale ze świadczeń pomocy społecznej:





## Lokalny Program Rewitalizacji Miasta Olecko w obrębie Placu Wolności i przyległych do niego nieruchomości

---

- długotrwale bezrobotni;
  - alkoholicy i narkomani, którzy poddają się procesowi leczenia lub ukończyli go nie później niż rok przed przystąpieniem do projektu;
  - bezdomni;
  - uchodźcy z problemami z integracją;
  - osoby opuszczające zakłady karne, najpóźniej rok przed przystąpieniem do projektu;
  - młodzież wychowująca się w placówkach opiekuńczo-wychowawczych oraz rodzinach zastępczych.
- Osoby w wieku 15-24 lat, które:
    - nie uczą się, nie pracują i nie są zarejestrowane jako bezrobotni;
    - uczą się w szkołach gimnazjalnych i ponadgimnazjalnych albo w formach pozaszkolnych, ale sprawiają trudności wychowawcze i mają poważne kłopoty w nauce;
    - pochodzą z rodzin ubogich, zagrożonych dysfunkcjami społecznymi, wchodzące w kolizję z prawem.
  - Pracodawcy;
  - Pracownicy instytucji pomocy społecznej (w tym organizacji pozarządowych) oraz wolontariusze;
  - Instytucje, w tym organizacje pozarządowe wspierające osoby zagrożone wykluczeniem społecznym oraz kadra nauczycieli, wychowawców oraz instruktorów pracujących z młodzieżą trudną.

### Projektodawcy:

- Jednostki samorządu terytorialnego i ich jednostki organizacyjne;
- Organizacje pozarządowe pracujące z osobami z grup szczególnego ryzyka;
- Instytucje szkoleniowe;



## Lokalny Program Rewitalizacji Miasta Olecko w obrębie Placu Wolności i przyległych do niego nieruchomości

---

- Jednostki naukowe;
- Organizacje pracodawców i związki zawodowe.

### 4. Działanie 1.6. „Integracja i reintegracja zawodowa kobiet”.

Cel

Udzielenie wsparcia kobietom na rynku pracy w celu zwiększenia stopy ich zatrudnienia oraz podwyższenia statusu ekonomicznego i społecznego.

W ramach Działania przewidziano do realizacji dwa schematy – A i B.

Schemat A – wspieranie równości szans kobiet i mężczyzn na rynku pracy

Schemat B – promocja równości szans kobiet i mężczyzn na rynku pracy

Grupy docelowe w ramach schematu A:

- Kobiety bezrobotne i poszukujące pracy;
- Kobiety bierne zawodowo;
- Kobiety o niskich lub nieaktualnych kwalifikacjach;
- Kobiety powracające na rynek pracy po długiej nieobecności;
- Kobiety z obszarów wiejskich;
- Kobiety prowadzące własną działalność gospodarczą lub chcące ją rozpocząć;
- Pracodawcy;
- Instytucje rynku pracy.

Projektodawcy:

- Instytucje rynku pracy;
- Pracodawcy;
- Jednostki samorządu terytorialnego i ich jednostki organizacyjne;
- Jednostki naukowe;
- Ośrodki Doskonalenia Rolniczego;
- Ośrodki doradztwa zawodowego i psychologicznego.



## Lokalny Program Rewitalizacji Miasta Olecko w obrębie Placu Wolności i przyległych do niego nieruchomości

---

### Inicjatywa Wspólnotowa EQUAL

Inicjatywa Wspólnotowa EQUAL, finansowana przez Europejski Fundusz Społeczny [EFS], ma na celu testowanie i promowanie – w drodze współpracy ponadnarodowej – nowych sposobów zwalczania wszystkich form dyskryminacji i nierówności na rynku pracy, zarówno wobec osób zatrudnionych, jak i poszukujących pracy. EQUAL obejmuje również działania na rzecz osób ubiegających się o status uchodźcy.

EQUAL stwarza możliwości identyfikacji i przewidywania zmian na rynku pracy, jak też wyposaża w nowe narzędzia monitorowania, zapobiegania i rozwiązywania wykrytych problemów.

Planuje się, że w Polsce wybranych zostanie około 120 Partnerstw na rzecz Rozwoju. Specyfika EQUAL – kilkuletni okres wdrażania projektów, kompleksowe podejście do problemów dyskryminacji i nierówności na rynku pracy w ramach jednego projektu, realizacja projektów przez partnerstwa kilku instytucji i organizacji – wymaga realizacji dużych projektów (od 500 tys. do 3 mln. Euro)

Do konkursu projektów mogą przystąpić Partnerstwa na Rzecz Rozwoju utworzone m.in. przez:

- samorządy gminne, powiatowe, wojewódzkie oraz instytucje im podlegające: gminne ośrodki pomocy, powiatowe centra pomocy rodzinie, regionalne ośrodki polityki społecznej, Powiatowe Urzędy Pracy, Wojewódzkie Urzędy Pracy;
- organizacje samorządowe (m.in. Związek Powiatów Polskich, Krajowy Związek Rolników, Kółek i Organizacji Rolniczych, Związek Gmin Wiejskich, Unia Metropolii Polskich);
- organizacje pozarządowe o zasięgu krajowym lub lokalnym;
- instytucje edukacyjne i szkoleniowe;
- uniwersytety i instytuty naukowo-badawcze;
- przedsiębiorstwa;
- związki pracodawców;
- związki zawodowe;
- ministerstwa i urzędy centralne oraz podlegające im instytucje, np. PFRON, OHP,
- służba więzienna;



## Lokalny Program Rewitalizacji Miasta Olecko w obrębie Placu Wolności i przyległych do niego nieruchomości

---

- kościoły i związki wyznaniowe;
- ośrodki recepcyjne dla uchodźców.

### **Sektorowy Program Operacyjny „Wzrost Konkurencyjności Przedsiębiorstw”**

#### Działanie 1.3. „Tworzenie korzystnych warunków dla rozwoju firm”

Celem Działania jest polepszenie przedsiębiorstwom warunków prowadzenia działalności gospodarczej w ramach infrastruktury technicznej i doradztwo w zakresie zarządzania.

Dla osiągnięcia celu Działania 1.3 realizowane są między innymi następujące przedsięwzięcia:

- projekty inwestycyjne związane z powstawaniem i rozwojem parków przemysłowych, parków naukowo-technologicznych oraz inkubatorów technologicznych (w tym przedsiębiorczości akademickiej),
- usługi doradcze dla instytucji zarządzających parkami przemysłowymi, parkami naukowo-technologicznymi oraz inkubatorami technologicznych (w tym przedsiębiorczości akademickiej).

W odniesieniu do parków przemysłowych wspierane mogą być w szczególności projekty:

- wynikające z krajowych programów restrukturyzacji sektorów: hutnictwo żelaza i stali, górnictwo węgla kamiennego, przemysł chemiczny, przemysł obronny, przemysł farmaceutyczny,
- powiązane z restrukturyzacją na podstawie ustawy o pomocy publicznej dla przedsiębiorców o szczególnym znaczeniu dla rynku pracy,
- posiadające niezbędną dokumentację do rozpoczęcia realizacji projektu (np. biznes plan, studium wykonalności).

W odniesieniu do parków naukowo-technologicznych wspierane mogą być istniejące inicjatywy podejmowane w ośrodkach, które potrafią wykazać osiągnięcie masy krytycznej niezbędnej dla funkcjonowania parku naukowo-technologicznego. Elementami wskazującymi na osiągnięcie masy krytycznej są:



## **Lokalny Program Rewitalizacji Miasta Olecko w obrębie Placu Wolności i przyległych do niego nieruchomości**

---

- duży potencjał instytucji naukowo-badawczych i szkół wyższych w otoczeniu projektowanego lub rozwijanego parku naukowo-technologicznego, w szczególności wspierane będą inicjatywy tworzone lub rozwijane we współpracy z Centrami Zaawansowanych Technologii,
- koncentracja na wybranych dziedzinach z obszaru zaawansowanych technologii,
- silne partnerstwo pomiędzy instytucjami naukowo-badawczymi, szkołami wyższymi, samorządowymi władzami regionalnymi lub lokalnymi i innymi podmiotami zaangażowanymi w inicjatywę parku wyrażone uwzględnieniem w odpowiedniej strategii rozwoju regionu,

W odniesieniu do inkubatorów technologicznych wspierane mogą być projekty dotyczące tworzenia bądź rozwoju inkubatorów:

- organizowanych przez szkoły wyższe lub instytuty badawcze, w szczególności tworzone lub rozwijane w wyniku porozumienia kilku wymienionych jednostek,
- organizowanych przez wymienione instytucje naukowo-badawcze w porozumieniu i przy współpracy samorządów regionalnych i lokalnych lub przedsiębiorstw,
- organizowanych przez parki naukowo-technologiczne lub Centra Zaawansowanych Technologii.

W przypadku projektów doradczych wspierane może być:

- przygotowanie studiów wykonalności, biznes planów oraz ocen oddziaływania na środowisko dla parków przemysłowych, parków naukowo-technologicznych oraz inkubatorów technologicznych,
- wspomaganie zarządzania i funkcjonowania dla podmiotów zarządzających parkami przemysłowymi, parkami naukowo-technologicznymi i inkubatorami technologicznymi (w tym przedsiębiorczości akademickiej).